

Střednědobé hodnocení strategického plánu LEADER

Zapomenutý kraj



MAS Královská stezka o.p.s.



PROGRAM ROZVOJE VENKOVA

Evropský zemědělský fond pro rozvoj venkova: Evropa investuje do venkovských oblastí.



MINISTERSTVO ZEMĚDĚLSTVÍ



MAS Královská stezka o.p.s.

Habry 66

582 81 Habry

IČO: 21727501

Kontaktní údaje:

Tel.: 774 489 322

E-mail: kralovska-stezka@centrum.cz

Web: www.kralovska-stezka.cz

Zpracování projektů proběhlo ve vzájemné spolupráci mezi MAS Královská stezka, občany z regionu, zástupci obcí, NNO a podnikatelů a také odborníky. Hodnocení bylo veřejně projednáváno a připomínkováno 20. 9. 2011 v Habrech na veřejném projednání a poté schváleno se zpracováním námětů a připomínek dne 25. 10. 2011 na otevřeném zasedání SR MAS KS.

Zpracovatelé:

Občanské sdružení Pukeko

IČO: 26557762

Menhartova 1559

Pelhřimov 393 01

Zastoupené Petrem Havelíkem

MAS Královská stezka o.p.s.

Habry 66

582 81 Habry

IČO: 21727501



PROGRAM ROZVOJE VENKOVA

Evropský zemědělský fond pro rozvoj venkova: Evropa investuje do venkovských oblastí.



Obsah

1. Úvod	4
1.1. Název MAS, právní forma:	4
Královská stezka, o.p.s.	4
1.2. Datum podpisu Dohody se SZIF:.....	5
25. 6. 2009	5
1.3. Základní údaje:.....	5
2. Popis SPL, Fichí a rozpočtu	5
2.1. Složení SPL	5
2.1.1. Popis cílů –	5
2.1.2. Popis priorit –	5
2.1.3. Popis Fichí	6
2.1.4. Počet aktualizací SPL, k jakému datu byl SPL aktualizován (pouze významné změny – změny Fichí, monitorovacích indikátorů, priorit, cílů), popis změn.....	8
2.2. Předpokládaný rozpočet, skutečně čerpaný rozpočet	8
2.3. Alokace	10



PROGRAM ROZVOJE VENKOVA

2.4.	Výzvy	10
3.	Metodický přístup	10
3.1.	Zdroje údajů (sběr dat, dotazníky, rozhovory, kritéria pro výběr vzorků apod.)	10
3.2.	Monitorovací indikátory	11
4.	Hodnotící otázky	13
4.1.	Povinné hodnotící otázky:	13
4.1.1.	Do jaké míry napomohla podpora k dalším pracovním příležitostem ve vašem regionu?	13
4.1.2.	Do jaké míry napomohla podpora k zavádění víceodvětvových přístupů ve vašem regionu?	14
4.1.3.	Do jaké míry napomohla podpora k zavádění inovačních přístupů ve vašem regionu?	15
4.1.4.	Napomohla podpora k většímu zapojení mladých lidí do dění v regionu?	15
4.1.5.	Napomohla podpora k většímu zapojení žen do dění v regionu?	16
4.1.6.	Hodnotící otázka MAS – Napomohla podpora MAS k většímu rozvoji území?	16
4.1.7.	Hodnotící otázka MAS - Napomohla podpora k větší soudržnosti a aktivitě subjektů v regionu 17	
4.1.8.	Hodnotící otázka MAS - Do jaké míry napomohla podpora ke zlepšení občanské vybavenosti v regionu?	18
4.1.9.	Hodnotící kritérium MAS - Do jaké míry napomohla podpora ke zlepšení podnikatelského prostředí v regionu?	18
5.	Závěry a doporučení	19
5.1.	Soulad použitých monitorovacích indikátorů se sledovanými prioritami a cíli, rovnováha mezi Fichemi dle SPL	19
5.2.	Míra dosažení cílů	23
5.3.	Doporučení na základě výsledku hodnocení, případné návrhy na úpravu SPL	23

1. Úvod

1.1. Název MAS, právní forma:

Královská stezka, o.p.s.



Evropský zemědělský fond pro rozvoj venkova: Evropa investuje do venkovských oblastí.

1.2. Datum podpisu Dohody se SZIF:

25. 6. 2009

1.3. Základní údaje:

	Původní stav*	Stav k 30. 6. 2011
Počet obcí	29	34
Počet obyvatel	11 059	12 150
Rozloha MAS (km²)**	271,00 km ²	300, 60 km ²
Počet členů celkem	52	62
veřejný sektor	23	28
neveřejný sektor	29	34

* dle SPL předloženého k registraci Žádosti o realizaci SPL

** zaokrouhloeno na 2 desetinná místa

2. Popis SPL, Fichí a rozpočtu

2.1. Složení SPL

2.1.1. Popis cílů -

Obecným cílem je zejména rozvoj obcí, zhodnocení přírodních a kulturních zdrojů, zapojení občanů regionu MAS a propojení širokého množství místních subjektů, které přispívají k rozvoji regionu po stránce ekonomické, sociální i environmentální a snaží se zlepšovat úroveň života v něm. MAS podporuje rozvoj služeb, které jsou na území zastoupeny nedostatečně, nerovnoměrně, v malé míře, nebo chybí úplně jako např. zlepšování a rozšiřování služeb pro místní obyvatele, podpora vzdělávání, cestovního ruchu, zemědělství, lesnictví, malého a středního podnikání se zaměřením na cestovní ruch, přidružená výroba a vytváření nových produktů specifických pro danou oblast, zatraktivnění veřejných prostranství v obcích, podpora volnočasových aktivit obyvatel i různých zájmových sdružení a spolků apod.

2.1.2. Popis priorit -

PRIORITA 1 - Zlepšení kvality života v obcích MAS. Zvýšení kvality života a atraktivitu území MAS rozvojem služeb pro místní obyvatele a zlepšením vzhledu obcí. Podpora rozvoje občanské společnosti, zájmových činností a místních spolků v obcích MAS. Rozvoj infrastruktury obcí MAS. Podpora obnovy kulturního dědictví MAS



PROGRAM ROZVOJE VENKOVA

Evropský zemědělský fond pro rozvoj venkova: Evropa investuje do venkovských oblastí.

PRIORITA 2 - Zemědělství a lesnictví s příznivým dopadem na ŽP v území MAS. Zlepšení ekonomické výkonnosti a konkurenceschopnosti podniků v zemědělské a lesnické výrobě, rozvoj technického potenciálu, inovací, vyšší podíl zpracování a marketing surovin a produktů. Hospodaření s příznivým dopadem na životní prostředí. Zvýšení přístupnosti krajiny pro obyvatele a návštěvníky

PRIORITA 3 - Cestovní ruch v neporušené přírodě. Využití výhod a předností území MAS k posílení konkurenceschopnosti regionu. Zvýšení potenciálu a atraktivity MAS pro turisty a návštěvníky. Zvýšení kvality služeb pro obyvatele

PRIORITA 4 - Znalosti především. Zlepšení kvality života ve venkovských oblastech. Posílení lidského potenciálu jako základní podmínky pro místní ekonomiku a zajištění místních služeb. Zvýšení kvality služeb pro obyvatele

2.1.3. Popis Fichí

Fiche 1: Obnova a rozvoj obcí MAS KS

Podpora v rámci této FICHE umožní realizaci projektů zaměřených na obnovu infrastruktury v obcích i mimo obce pro zlepšení životních podmínek obyvatel i návštěvníků. Realizace aktivit v rámci FICHE v dlouhodobější perspektivě přispěje ke zvýšení atraktivity území jak pro místní obyvatele, tak návštěvníky. Vyšší atraktivita území se projeví ve stabilizaci obyvatel, zvýšeném přísunu turistů a tedy vyšším ziskům z tohoto opomíjeného odvětví a měla by se projevit kladně na rozvoji ekonomiky, ochraně životního prostředí a kvalitě života.

Fiche 2: Občanské vybavení a služby v MAS KS

Podpora v rámci této FICHE umožní stavební obnovu a výstavbu objektů pro služby – volnočasové aktivity, činnosti spolkových a neziskových organizací, péči o děti, vzdělání, sport, sociální služby, veřejnou správu a základní obchodní vybavenost. Důraz bude kladen na umožnění volnočasových aktivit a spolkového života především mladých lidí do 30 let, žen, rodin s dětmi, mládeže, ale také handicapovaných osob a důchodců. V dlouhodobější perspektivě realizace projektu přispěje ke snížení rozdílů v kvalitě a dostupnosti služeb, možnosti kulturního a společenského vyžití mezi městy a venkovskou oblastí MAS. Vybudovaná infrastruktura současně podpoří rozvoj turistického ruchu a drobného podnikání v obcích.

Fiche 3: Kulturní dědictví v MAS KS

Podpora v rámci této FICHE umožní realizovat investiční a neinvestiční projekty zejména vypracování studií nebo programů obnovy na investice spojené s udržováním, obnovou,



zhodnocením nebo využitím kulturního dědictví venkova (sakrální stavby, kulturní památky, památkově významná území, kulturní prvky vesnic, krajiny a na budování expozic s vazbou na místní historii, místní kulturní a umělecké tradice). Projekty budou usilovat o zachování typického vzhledu obcí Vysočiny. Uvedené aktivity přispějí k zachování historického a kulturního dědictví pro další generace a přispějí současně ke zvýšení turistického potenciálu území.

Fiche 4: Zemědělství v území MAS KS

Podpora v rámci této FICHE umožní investice do zemědělských staveb (rekonstrukce příp. nová výstavba) a technologií pro živočišnou výrobu. Investice umožní modernizaci zemědělských podniků a přispějí k jejich konkurenceschopnosti. Existence těchto zemědělských podniků je v dlouhodobém horizontu nezbytná z hlediska zaměstnanosti a zejména jejich nezastupitelného významu pro údržbu krajiny a zachování jejího rázu. V území MAS je z rozlohy území 65% zemědělské půdy i proto je toto odvětví pro MAS tak důležité. Zemědělské podniky vytvářejí pracovní příležitosti pro místní obyvatele a obhospodařují půdu a uchovávají krajinně typický ráz a vzhled.

Fiche 5: Diverzifikace činností zemědělských subjektů

Podpora v rámci fiche je zaměřena na realizaci aktivit v rámci diverzifikace činností zemědělských subjektů směrem k nezemědělským činnostem. Diverzifikace posílí ekonomický potenciál zemědělských subjektů. Z dlouhodobého hlediska zajistí jejich stabilitu a umožní další ekonomický rozvoj. Současně uchová a vytvoří pracovní místa pro místní obyvatele a tím přispěje ke stabilizaci venkovského prostoru.

Fiche 6: Les a infrastruktura v území MAS KS

Podpora je zaměřena na výstavbu, modernizaci, rekonstrukci a celkové opravy lesních cest, včetně souvisejících objektů, zařízení upravujících vodní režim v lesích, včetně souvisejících objektů a ostatních infrastrukturních objektů a zařízení sloužících lesnímu hospodářství a k usměrňování návštěvnosti v lese a bezpečnosti jeho návštěvníků.

Fiche 7: Les a hospodaření v MAS KS

Podpora je zaměřena na pořízení strojů na údržbu lesů a lesnické hospodaření ekologicky šetrnými metodami. Jde o obměnu mechanizace za mechanizaci s nižšími vlivy na ŽP. Také bude podporováno zpracování biomasy pro energetické a jiné účely, výstavba a modernizace decentralizovaných zařízení pro využití obnovitelných zdrojů paliv a energie pro vytápění nebo výrobu elektrické energie a tepla a zařízení pro zpracování biomasy za účelem výroby alternativních paliv. V rámci Fiche se také řeší vybudování a modernizace malokapacitních venkovských provozů, které budou produkovat výrobky s vyšším podílem přidané hodnoty.

Fiche 8: Podpora rozvoje služeb v cestovním ruchu



PROGRAM ROZVOJE VENKOVA

Evropský zemědělský fond pro rozvoj venkova: Evropa investuje do venkovských oblastí.

Podpora v rámci této FICHE umožní rozvoj činností v cestovním ruchu – především venkovské turistice. Důraz bude kladen na využití zemědělských farem pro rozvoj agroturistiky, budování malokapacitních ubytovacích a stravovacích zařízení, dalších služeb pro turistiku a budov a ploch pro sportovně-rekreační vyžití s využitím pro letní i zimní turistiku. Z dlouhodobějšího hlediska přispěje k vytvoření ucelených funkčních celků, které umožní vytvářet komplexní turistické produkty zaměřené na jednotlivé cílové skupiny.

Fiche 9: Vzdělávání pro venkov

Podpora je zaměřena na vzdělávání a informování fyzických a právnických osob, které mají vážný zájem zahájit nebo rozšířit podnikání, případně jiné působení, na venkově v rámci podporovaných aktivit (tzn. v oblastech diverzifikace činností nezemědělské povahy, zakládání a rozvoje mikropodniků, venkovského cestovního ruchu, obnovy a rozvoje vesnic, občanského vybavení a služeb a ochrany a rozvoje kulturního dědictví venkova).

2.1.4. Počet aktualizací SPL, k jakému datu byl SPL aktualizován (pouze významné změny – změny Fichí, monitorovacích indikátorů, priorit, cílů), popis změn

Aktualizace: 14. 10. 2010, 18. 3. 2011

MAS v rámci své činnosti aktualizovala SPL Leader 2x. Jednalo se o změny, které se dotkly jednak změny Fichí – stanovení min. a max. částek, preferenčních kritérií, změny formuláře Fichí, změny v základních údajích o území MAS (rozšíření o 5 nových obcí) a změna v počtu členů a členů rozhodovacích orgánů.

2.2. Předpokládaný rozpočet, skutečně čerpaný rozpočet

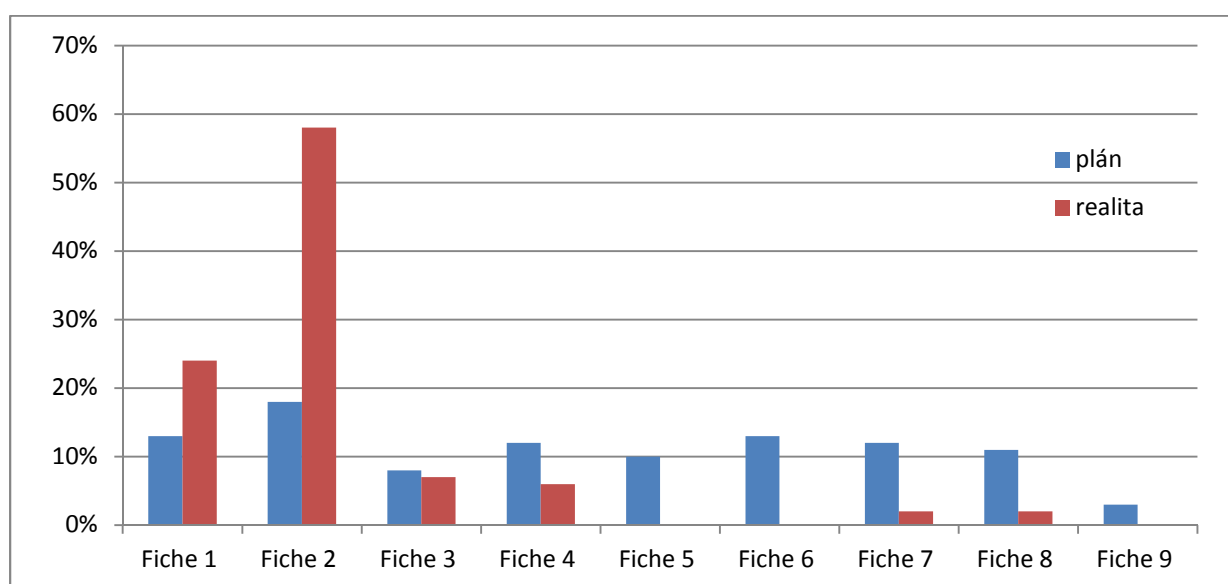
	% z rozpočtu (dle platného SPL)	% z rozpočtu (stav k 30.6.2010)*	Podané žádosti		Schválené žádosti		Proplacené projekty**	
			ks	Kč	ks	Kč	ks	Kč
Fiche 1	13%	24%	12	3 093 996	12	3 093 996	5	1 163 988
Fiche 2	18%	58%	25	7 421 008	14	3 979 789	6	1 687 422
Fiche 3	8%	7%	3	951 765	3	951 765	0	0
Fiche 4	12%	6%	4	821 030	2	305 630	2	305 630
Fiche 5	10%	0%	0	0	0	0	0	0
Fiche 6	13%	0%	0	0	0	0	0	0



Fiche 7	12%	2%	2	296 130	2	296 130	0	0
Fiche 8	11%	2%	1	209 981	1	209 981	1	201 720
Fiche 9	3%	0%	0	0	0	0	0	0
Celkem	100%	100%	47	12 793 910	34	8 837 291	14	3 358 760

* % zaregistrovaných projektů z dané Fiche na SZIF

** V případě průběžného financování uveďte obě ŽoP jako 1ks a součet proplacených prostředků. V případě, že k danému datu byla proplacena pouze průběžná žádost, uveďte projekt jako 1 ks a prostředky pouze za tuto jednu ŽoP, do poznámky dále uveďte, kolik projektů ještě nebylo dokončeno.



Graf s porovnáním plánovaných výdajů dle Fichí na projekty v SPL z roku 2008 a realita při realizaci SPL vycházející ze zájmu žadatelů o jednotlivé fiche k 30. 6. 2011.

Kolik ze zaregistrovaných projektů ještě nebylo proplaceno dle Fichí v Kč

	Neproplacené projekty k 30. 6. 2011	
	ks	Kč
Fiche 1	8	2 095 680
Fiche 2	18	5 981 196
Fiche 3	3	951 765
Fiche 4	2	515 400
Fiche 5	0	0
Fiche 6	0	0
Fiche 7	2	287 575
Fiche 8	0	0



Evropský zemědělský fond pro rozvoj venkova: Evropa investuje do venkovských oblastí.

Fiche 9	0	0
Celkem	33	9 831 616

2.3. Alokace

Stav k 30. 6. 2011	Celková alokace (Kč)	Alokace IV.1.2 (Kč)	Zazávazkováno IV.1.2 (Kč)*	Proplaceno IV.1.2 (Kč)*
2009	7 169 792	5 793 138	3 448 862	0
2010	7 378 000	5 911 277	5 388 429	1 806 577
2011	7 412 596	5 930 077	3 956 619	1 552 183
Celkem	21 960 388	17 634 492	12 793 910	3 358 760

* vztahováno na projekty zaregistrované v daném roce

2.4. Výzvy

	1. výzva (13. 8. – 8. 9. 2009)	2. výzva (6. 4. – 4. 5. 2010)	3. výzva (9. 8. - 26. 8. 2010)	4. výzva (25. 4. – 13. 5. 2011)
Fiche 1				
Fiche 2				
Fiche 3				
Fiche 4				
Fiche 5				
Fiche 6				
Fiche 7				
Fiche 8				
Fiche 9				

Označte křížky, které Fiche byly v dané výzvě vyhlášeny

3. Metodický přístup

3.1. Zdroje údajů (sběr dat, dotazníky, rozhovory, kritéria pro výběr vzorků apod.)

Zdrojem údajů byl zejména sběr dat z podaných projektů a realizovaných projektů na MAS KS. MAS sbírá data, tedy monitorovací indikátory nastavené v SPL, z každého projektu, který je zrealizovaný, tento monitoring probíhá průběžně celý rok a na něj navazuje evaluace 2 krát ročně s doporučeními k zapracování do fungování MAS, nebo rozvojové strategie, tedy SPL. Dalším, ale již méně významným zdrojem, byly rozhovory s místními aktéry (zástupci obcí, podnikatelů a NNO), které systematicky probíhají od začátků fungování MAS. Tyto rozhovory jsou spojené se školeními MAS, také se školeními, kde je MAS jako partner, také při konzultacích, pracovních skupinách MAS, jednáních SR a DR, sezeních mikroregionů, kulturních akcích v regionu.



PROGRAM ROZVOJE VENKOVA

Evropský zemědělský fond pro rozvoj venkova: Evropa investuje do venkovských oblastí.

3.2. Monitorovací indikátory

Monitorovací indikátory jsou stanoveny v SPL z roku 2008 s výhledem na konce roků 2010 a 2013. Zde díky tomu že, tvoříme střednědobé hodnocení SPL rok 2013 neuvažujeme, ale uvažujeme rok 2010, přesně k 31. 12. 2010 a pak ještě další plnění mezi koncem roku 2010 a 30. 6. 2011., hodnotu naplněnou k 31. 12. 2010 pak porovnááme s plánem ke konci roku 2010 a počítáme plnění v procentech. Pro informaci uvádíme také plnění průběžné, tedy to do konce června 2011, neboť to je datum, jež uvažujeme k střednědobému hodnocení SPL, ale zde není v SPL stanovena hodnota pro porovnání, tím pádem už nepočítáme procento plnění.





MINISTERSTVO ZEMĚDĚLSTVÍ

Královská
tezka

Monitorovací indikátory plánované v SPL	Monitorovací indikátory naplněné od 1. 1. 2011 do 30. 6. 2011	Monitorovací indikátory naplněné do 31. 12. 2010	Průběžná REALITA 2009/2013	Plán ROK 2009/2010	Procento naplnění indikátoru
Počet realizovaných projektů celkem	16	18	34	12	150
Počet projektů do občanské vybavenosti	3	8	11	5	160
Počet projektů zaměřených převážně či přednostně na mladé lidi a na ženy	8	12	20	3	400
Počet projektů obcí realizovaných metodami komunitního plánování	4	8	12	6	133
Počet aplikací ekologických principů	2	5	7	3	167
Počet akcí pro občany	2	4	6	4	100
Počet upravených prostranství	11	7	18	3	233
Počet aplikací ekologicky šetrných materiálů	11	13	24	3	433
Počet opatření zlepšujících kvalitu ŽP	10	4	14	1	400
Ekologicky šetrná mechanizace/technologie (kusů)	0	6	6	2	300
Počet vybudovaných/zrekonstruovaných objektů občanské vybavenosti	3	8	11	1	800
Počet občanů zapojených do přípravy projektů	36	92	128	60	153
Počet studií obnovy a programů regenerace	1	0	1	1	0
Počet revitalizovaných objektů	1	0	1	1	0
Počet vytvořených muzeí, expozic	0	0	0	0	
Počet opravených vybudovaných objektů	0	1	1	1	100
Počet zrekonstruovaných vybavených přestavěných objektů, které budou sloužit k nezemědělským aktivitám	0	1	1	1	100
Počet zemědělců, kteří diverzifikují svou činnost	0	1	1	1	100
Počet zemědělských a potravinářských produktů s přidanou hodnotou	0	0	0	0	
Počet vybudovaných/zrekonstruovaných lesních cest stezek	0	0	0	2	0
Počet vybudovaných objektů pro zajišťování údržby lesa pro turistické využití a pro zlepšení bezpečnosti návštěvníků lesa	0	0	0	2	0
Počet doprovodné infrastruktury (navazující na vybudované objekty)	0	0	0	1	0
Počet kusů ekologicky šetrné	4	1	5	1	100



PROGRAM ROZVOJE VENKOVA

Evropský zemědělský fond pro rozvoj venkova: Evropa investuje do venkovských oblastí.

mechanizace					
Počet inovací	14	14	28	0	
Počet nově vybudovaných/zrekonstruovaných objektů určených pro ČR	0	1	1	0	
Počet podpořených organizací	11	14	25	5	280
Počet absolventů kurzů	15	39	54	30	130
Počet vzdělávacích akcí	2	6	8	5	120
Počet vzdělávacích programů	0	0	0	3	0

4. Hodnotící otázky

4.1. Povinné hodnotící otázky:

4.1.1. Do jaké míry napomohla podpora k dalším pracovním příležitostem ve vašem regionu?

Převážná většina realizovaných projektů byla investiční povahy a jejich primárním cílem nebylo vytváření nových pracovních míst, ale zlepšení infrastruktury. Realizované investiční projekty však zvýšily poptávku po službách především místních stavebních, projektantských, zahradnických firem, ale také poskytovatelů služeb, což mohlo vyvolat nárůst nabídky práce z jejich strany a vytvoření dodatečných pracovních míst, případně udržení míst stávajících. Tyto přenesené impulsy pro trh práce však nebyly předmětem hodnocení, neboť to jsou nepřímé důsledky pozitivního přínosu MAS pro region. V rámci hodnocení jsou zvažována výhradně pracovní místa vytvořená jako závazný výstup projektu. MAS neposkytuje žadatelům tolik finančních prostředků, aby uskutečňovali velké projekty, které by zajišťovali nové pracovní příležitosti. MAS podporuje projekty do 500 tis. Kč, ale objevují se i projekty větší. Z malých projektů není většinou možné utvořit nové pracovní místo. MAS podpořila například projekt obce TIS (vytvoření mateřské školky), kde vznikli 3 pracovní místa, ale obec se k nim nezavázala z důvodu nestability počtu dětí v časové řadě (silnější a slabší ročníky), tak je nelze uvažovat v hodnocení jako směrodatná, neboť je obec může kdykoli dle uvážení zrušit.

Přímo kancelář MAS má 2 zaměstnance, jejichž pozice byly zřízeny v roce 2009 a 2010 a občas přibírá dalšího zaměstnance na DPP, nebo pracovní právní vztah na dobu určitou.

Hodnotící ukazatel	počet slíbených míst	počet vytvořených míst
počet vytvořených pracovních míst, k nimž se žadatelé nezavázali, ale vytvořili je	0	3
Počet pracovních míst, k nimž se zavázali žadatelé a vytvořili je	0	0



Zvyšování zaměstnanosti, tedy snižování nezaměstnanosti nepatří mezi hlavní cíle MAS, neboť nezaměstnanost je v oblasti Havlíčkobrodská jedna z nižších v republice. Nezaměstnanost se v MAS v roce podání zpravování SPL, tedy roce 31. 12. 2007 pohybovala kolem 6,4% k 31. 12. 2009 byla 6,3 % a k 31. 12. 2010 byla 7,3 %, k 30. 6. 2011 8,4%, což je stále pod celostátním průměrem.

4.1.2. Do jaké míry napomohla podpora k zavádění víceodvětvových přístupů ve vašem regionu?

Od počátku 4. Výzvy je povinně zavedeno komunitní projednávání (kritérium přijatelnosti), kde je uplatňován víceodvětvový přístup k plánování projektu. Díky tomu jsou projekty plánovány a uskutečňovány s větší účelností a spoluprací jednotlivých subjektů (obce, podnikatelů, NNO, církví a aktivních občanů). Dále má MAS bodově výrazně zvýhodněno, pokud je na danou Fichi podán z dané obce pouze 1 projekt, takto MAS také napomáhá k větší komunikaci mezi subjekty z různých odvětví, tak aby si stanovili v obci svoje priority a podpořili jednoho žadatele (buď obec, nebo hasiči, nebo TJ apod.). Podpora v rámci realizace SPL měla v hodnoceném období zprvu spíše malý vliv na zavádění víceodvětvových přístupů, ale postupně jeho důležitost zvyšuje a uplatňování nabývá na četnosti. Většina realizovaných projektů byla investiční povahy, kdy žadatel (realizátor) byla obec, zde je tento vliv nejvíce patrný, kdy komunitní projednání měla zprvu zhruba polovina obcí a nyní již každá obec. U podnikatelů je komunitní projednání používáno spíše výjimečně. Zavádění víceodvětvových přístupů tak zatím v regionu uplatňují především nestátní neziskové organizace, neboť mají často za partnera obec.

Ve fázi realizace je tento přístup mnohem méně využíván, většinou opět je víceodvětvová realizace použita u NNO či církví, ale projektů kde si napomáhají obce a NNO, nebo obce a podnikatelé přibývá.

Ukazatel	Počet projektů víceodvětvového navrhování	víceodvětvová realizace odhad
Projekty, kde probíhala spolupráce organizací z různých odvětví místního hospodářství do konce roku 2010	12	4
Projekty, kde probíhala spolupráce organizací z různých odvětví místního hospodářství do 30. 6. 2011	25	8



PROGRAM ROZVOJE VENKOVA

Evropský zemědělský fond pro rozvoj venkova: Evropa investuje do venkovských oblastí.

4.1.3. Do jaké míry napomohla podpora k zavádění inovačních přístupů ve vašem regionu?

MAS se snaží podporovat do velké míry naplňování inovačních přístupů, inovací v projektové fázi, ale i inovací v rámci realizace projektů. Dá se říci, že každý druhý projekt byl inovativní. Realizují se inovace místního i regionálního významu. Část inovativních projektů je z oblasti hospodářské a zemědělské, začínají se objevovat ale i inovace pro rozvoj místních obcí a měst. Inovace většího významu, než-li lokálního, případně regionálního se zatím neobjevují, což je dáno více faktory. První faktor: lidé v regionu jsou konzervativní, většinou jsou na malých obcích starší starostové a složení zastupitelstev, které není nakloněné novotám. Dalším faktorem jsou peníze: Mas poskytuje dotace maximálně na projekty za 500 tis. Kč a tím pádem u těchto „levných“ malých projektů není na inovace tolik prostoru. Inovace jsou většinou dražší, než-li prosté jednoduché rekonstrukce, a to jak ve fázi projektantské, tak ve fázi realizační. V neposlední řadě jsou inovace o nápadech a zkušenostech, kancelář se snaží nabádat žadatele, aby byli inovativní, a navrhuje jim co zakomponovat do projektu, ale není to až tak vhodné, jako když inovace vyjdou zdola, přímo od žadatelů. MAS má v plánu na inovace uspořádat školení, neboť zde MAS cítí, že by mohla pomoci inovativnímu myšlení starostů a místních podnikatelů a neziskového sektoru. Do inovací se více pouští podnikatelé a NNO, v povzdálí zůstávají obce, jak je vidět z tabulky níže.

Ukazatel	Počet projektů	Komentář
Inovace realizované místními podnikateli a NNO	10	Nákup nových strojů a technologií
Inovace realizované místními obcemi	4	Použití ekologických materiálů a opatření pro zlepšení ŽP

4.1.4. Napomohla podpora k většímu zapojení mladých lidí do dění v regionu?

Zapojení mladých lidí do aktivit v území se díky MAS zvýšilo. Jsou podporovány NNO - spolky a kluby pro mladé (např. rekonstrukce hasičských zbrojnic, rekonstrukce sportovních šaten, kluboven). MAS zve na akce dětské divadlo Vidlák, MAS podporuje malé Vilémovské boubelky při jejich vystoupeních a bere je na akce i mimo MAS. Díky rekonstrukcím zázemí spolků, mají spolky příjemnější prostředí a to má psychologický efekt, že se lidé více starají o majetek a spíše se udrží členské základny a posílí členské základny o nové mladé členy. MAS zapojuje do svých pracovních skupin dalších orgánů mladé lidi. MAS spolupřipravuje kulturní akce v regionu, jde i o koncerty rokových kapel, které mají převážně obecnostvo mezi mladými lidmi. MAS také podporuje výstavbu sportovních hřišť. Po 3 výzvách a 3 letech působení MAS je pozitivní vliv patrný a i do kanceláře MAS se naučili chodit mladí lidé. S dobrovolnými pracemi (např. úklid podél cest,



stavění zázemí pro kulturní akce) pomáhají převážně mladí lidé. Komunitního projednání Naučné stezky a plánování náplní tabulí se také účastní mladí lidé, dokonce i děti.

Ukazatel	Počet projektů/akcí	Komentář
Akce převážně pro mladé lidi	6	Spolupořádání kulturních akcí v regionu
Počet projektů zaměřených převážně či přednostně na mladé lidi	15	projekty do konce roku 2010 celkem 12

4.1.5. Napomohla podpora k většímu zapojení žen do dění v regionu?

Projekty v regionu byly zaměřeny v 5 případech na ženy. Šlo o vylepšování zázemí pro spolky a podobné aktivity. V regionu má své čestné místo soubor Vilémovské boubelky (čistě ženský a dívčí soubor), který velmi aktivně funguje. Tento výhradně ženský folklórní soubor MAS podpořila pořadatelsky ve 4 případech v roce 2010, kdy vystupovali v regionu MAS a tím pádem podpořili i kulturní život v MAS (2 akce mimo region MAS). Předpokládá se další nárůst projektů se zapojením žen v regionu (mateřské školy, základní školy, dětská hřiště) i kvůli podpoře zvýšení počtu dětí v regionu a lepšímu životnímu prostředí v regionu. MAS má v plánu pořádání měkkých akcí v regionu právě s využíváním žen a mladých lidí. MAS ale cítí, že podpora žen v regionu není lehká a je třeba na ní pracovat dlouhodobě, proto je toto téma také diskutováno na pracovní skupině MAS vychází z toho, že do budoucna je třeba více zvýhodnit bodově a také je třeba se na ženy více soustředit při kulturních akcích MAS.

Ukazatel	Počet projektů/akcí	Komentář
Akce převážně zajištěné ženami	4	Spolupořádání kulturních akcí v regionu
Počet projektů zaměřených převážně či přednostně na ženy	5	projekty do konce roku 2010 3, celkem 5

4.1.6. Hodnotící otázka MAS – Napomohla podpora MAS k většímu rozvoji území?

MAS za dobu svého fungování podpořila rozvoj území na tolik, že se stala pro obce z území významným rozvojovým hráčem po boku kraje Vysočina. Byly podporovány projekty zabývající se rekonstrukcí objektů v regionu, jejich obnovou a vybavením, také se rozvíjeli opatření napomáhající ke zlepšení ŽP a dobrovolnické práce s ním související (akce související s čistotou regionu). K rozvoji napomohli i úpravy veřejných prostranství a nová výsadba zeleně. Území vypadá i díky MAS upraveně a čistě. Díky zapojení občanů do příprav projektů se zvýšila



všeobecná informovanost o problematice v regionu a možnostech napomoci rozvoji území. Mnozí žadatelé realizovali své projekty na základě potřeb regionu (například podpora rozvoje cestovního ruchu v regionu, zvýšení návštěvnosti regionu). Dalším plánem MAS k podpoře rozvoje území jsou podpora výstavby cyklotras a naučných stezek pro veřejnost a návštěvníky regionu. MAS podpořila projekty téměř ve všech obcích MAS a ty nejúspěšnější obce mají i 3-4 podpořené projekty a v obci se MAS podepsala velmi silně. Většina projektů zrealizovaných slouží občanům v rámci občanské vybavenosti, zhruba 80%. MAS se stala velmi známá a je oslovována obcemi a jinými subjekty z území jako pořadatel nebo spoluorganizátor kulturních akcí v regionu.

Ukazatel	počet projektů / občanů	Komentář
Vybudované a zrekonstruované objekty občanské vybavenosti	11	Rekonstrukce OÚ, kulturních domů apod.
Zapojení občanů do příprav projektů	128	Zapojení veřejnosti do příprav projektů a seznámení s problematikou
Úpravy veřejných prostranství	18	Upravenost návsi a veřejných prostor v obcích a městech

4.1.7. Hodnotící otázka MAS - Napomohla podpora k větší soudržnosti a aktivitě subjektů v regionu

Především díky zavedení povinného komunitního plánování u projektů (komunikace mezi soukromým, neziskovým a veřejným sektorem) a komunitního plánování projektu spolupráce Naučné stezky (kde se nám scházeli zástupci obcí, škol NNO, podnikatelů z celého regionu a tím pádem se poznávali a předávali si zkušenosti) je region soudržnější, celistvější a lépe se zná a komunikuje. Komunitní plánování napomohlo jednotlivým subjektům ke vzájemnému zvýšení komunikace a lepšímu projednávání potřebných projektů v území. Region je také soudržnější i z hlediska toho, že téměř všechny obce a starostové obcí se vzájemně znají a mohou proto projednávat využitelnost plánovaných projektů v regionu. Podnikatelé a NNO jsou v kontaktu s obcemi a napomáhají rozvoji a soudržnosti regionu tím, že spolu pořádají kulturní akce pro občany. Podnikatelé jsou v regionu jakýmsi „hnacím motorem“ a nositelem inovací. Snaží se přijít na využitelné principy spolupráce a setkávají se na zasedáních a poradách starostů s podnikateli.

Co se týče aktivity subjektů, tak aktivní subjekty v regionu se ještě více aktivizovali a započali dělat více projektů a kulturních akcí apod. Problém je u neaktivních subjektů, které nechtějí být a nebudou aktivní. Ale i u takovýchto subjektů se nyní daří, tedy v menší míře, ale přece rozvíjet jejich aktivitu. Co se týče dotační aktivity v MAS, tak MAS informuje obce i o výzvách mimo MAS a jsou subjekty, které z menší části podávali projekty na SZIF i napřímo a není třeba je příliš podporovat, ale jsou zde i subjekty 1/3, které by sami bez pomoci MAS projekt nepodali a už vůbec ne přímo na SZIF. Zde tedy MAS zafungovala velmi dobře. MAS také dává informace o dalších



dotáčnických titulech a podporuje subjekty v aktivitě i konzultacemi a snahou rozvíjet region. Subjekty, které již zrealizovali projekt s pomocí MAS, pochopili, že to s MAS není komplikované a díky tomu jsou motivováni k další aktivitě. Díky MAS jsou aktivizovány i různé spolky a subjekty regionu, ve kterých nebo s kterými MAS spolupřádá kulturní akce.

Ukazatel	Počet projektů/akcí	Komentář
Zapojení občanů do příprav projektů	128	Zapojení veřejnosti do příprav projektů a seznámení s problematikou
Počet osob zapojených do přípravy projektu spolupráce	63	Naučná stezka územím MAS
Počet projektů projednaných komunitně	25	25 projektu projednáno komunitně

4.1.8. Hodnotící otázka MAS - Do jaké míry napomohla podpora ke zlepšení občanské vybavenosti v regionu?

V regionu MAS KS bylo a je mnoho objektů občanské vybavenosti v havarijním až kritickém stavu. Díky podpoře došlo ke zlepšení alespoň u některých a mohly být rekonstruovány či do nich pořízeno nové vybavení a jsou nadále využívány zájmovými spolky a kluby i širokou veřejností. Dále také obecní úřady, hasičské zbrojnice, kulturní prostory, sály, zasedací místnosti a další prostory obcí se rekonstruovaly a modernizovaly. Přibližně v 1/3 obcí byly vytvořeny lepší podmínky pro občany. Během 2 let realizace SPL se tedy MAS povedlo významně podpořit obce v rozvoji občanské vybavenosti. Byly podpořeny také sportovní hřiště, prostory pro činnost církví apod.

Ukazatel	Hodnota	Komentář
Projekty občanské vybavenosti	11	Projekty zaměřené na rekonstrukce a nákup vybavení kluboven, kabin, OÚ, kulturních domů.

4.1.9. Hodnotící kritérium MAS - Do jaké míry napomohla podpora ke zlepšení podnikatelského prostředí v regionu?

Místní akční skupina se snaží podporovat podnikatele v území a zajistit jejich spolupráci s veřejným sektorem. Podnikatelé jsou motivováni ke spolupráci s obcemi a starosty obcí, jimž mohou přinést nové poznatky a postupy při realizaci obnovy a rozvoje okolí. Na základě společné spolupráce začínají podnikatelé v regionu úspěšně realizovat své žádosti předložené na MAS. V regionu se často jedná o podnikatele v oblasti zemědělství, lesním hospodářství a cestovním ruchem. Většina jejich projektů zahrnuje zpracování produktů prvovýroby, popřípadě zpracování



odpadů a zbytků z výroby. Jedná se i o ekologické a k ŽP šetrné postupy a materiály. Podnikatelé v regionu mají své záměry, které se jim daří díky podpoře postupně realizovat. Podnikatelské prostředí se ale podařilo podpořit nejméně oproti veřejnému i neziskovému sektoru. Je to menší důvěrou podnikatelů v dotace, neinformovaností (to vidí MAS trochu jako svoji chybu) a menšímu počtu členů ze sektoru soukromého. Podnikatelé také nemají tolik volného času se účastnit aktivit MAS anebo nemohou být podpořeny dotací z MAS a v tu chvíli podnikatelé nejsou dostatečně motivováni ke spolupráci s MAS. Podnikatelé se rozvíjí díky MAS spíše okrajově, ale je dobré, že ti, kteří využili spolupráce s MAS, se vrací a komunikují s MAS a pomáhají MAS.

Ukazatel	Hodnota	Komentář
Zemědělci diverzifikující svou činnost	1	Rozvětňování oborů v podnikání
Počet kusů ekologicky šetrné mechanizace	4	Ekologické principy využívané v oblasti podnikání
Počet objektů sloužících pro cestovní ruch	1	Půjčovna kol

5. Závěry a doporučení

5.1. Soulad použitých monitorovacích indikátorů se sledovanými prioritami a cíli, rovnováha mezi Fichemi dle SPL

Indikátory v SPL jsou nastaveny dobře a je jich široká škála, tím pádem je možno si udělat, z jejich plnění, dostatečný přehled o plnění priorit, cílů a naplňování Fichí v rámci jednotlivých oblastí podpory regionu a tedy i podpory nastavené v SPL.

Vyjmenování priorit a cílů SPL a jim přiřazené monitorovací indikátory:

PRIORITA 1: Zlepšení kvality života v obcích MAS

Cíle

- Zvýšení kvality života a atraktivity území MAS rozvojem služeb pro místní obyvatele a zlepšením vzhledu obcí
- Podpora rozvoje občanské společnosti, zájmových činností a místních spolků v obcích MAS
- Rozvoj infrastruktury obcí MAS
- Podpora obnovy kulturního dědictví MAS



Evropský zemědělský fond pro rozvoj venkova: Evropa investuje do venkovských oblastí.

Počet upravených prostranství
Počet aplikací ekologicky šetrných materiálů
Počet opatření zlepšujících kvalitu ŽP
Ekologicky šetrná mechanizace/technologie (kusů)
Počet vybudovaných/zrekonstruovaných objektů občanské vybavenosti
Počet občanů zapojených do přípravy projektů
Počet studií obnovy a programů regenerace
Počet revitalizovaných objektů
Počet vytvořených muzeí, expozic

Cíle priority 1 jsou naplňovány opatřeními a monitorovány indikátory, jež jsou stanoveny ve Fichích 1 až 3

PRIORITA I Zlepšování kvality života v obcích MAS	FIHCE 1 Obnova a rozvoj obcí MAS KS		
	Osa III	Hlavní opatření	III.2.1.1 Obnova a rozvoj vesnic; záměr a)
	Osa III	Vedlejší opatření	III.1.3 Podpora cestovního ruchu; záměr a)
	Osa II	Vedlejší opatření	II.2.4.2 Neproduktivní investice v lesích, záměr a)
	FICHE 2 Občanské vybavení a služby v MAS KS		
	Osa III	Hlavní opatření	III.2.1.2 Občanské vybavení a služby
	FICHE 3 Kulturní dědictví v MAS KS		
	Osa III	Hlavní opatření	III.2.2 Ochrana a rozvoj kulturního dědictví venkova

PRIORITA 2 Zemědělství a lesnictví s příznivým dopadem na ŽP v území MAS

Cíle

- Zlepšovat ekonomickou výkonnost a konkurenceschopnost podniků v zemědělské a lesnické výrobě, rozvoj technického potenciálu, inovací, vyšší podíl zpracování a marketing surovin a produktů
- Hospodaření s příznivým dopadem na životní prostředí
- Zvýšení přístupnosti krajiny pro obyvatele a návštěvníky



PROGRAM ROZVOJE VENKOVA

Evropský zemědělský fond pro rozvoj venkova: Evropa investuje do venkovských oblastí.

Počet opravených vybudovaných objektů
Počet zrekonstruovaných vybavených přestavěných objektů, které budou sloužit k nezemědělským aktivitám
Počet zemědělců, kteří diverzifikují svou činnost
Počet zemědělských a potravinářských produktů s přidanou hodnotou
Počet vybudovaných/zrekonstruovaných lesních cest stezek
Počet vybudovaných objektů pro zajišťování údržby lesa pro turistické využití a pro zlepšení bezpečnosti návštěvníků lesa
Počet doprovodné infrastruktury (navazující na vybudované objekty)
Počet kusů ekologicky šetrné mechanizace

Cíle priority 2 jsou naplňovány opatřeními a monitorovány indikátory, jež jsou stanoveny ve Fichích 4 až 7

<p>PRIORITA II</p> <p>Zemědělství a lesnictví s příznivým dopadem na ŽP v území MAS</p>	FICHE 4 Zemědělství v území MAS KS		
	Osa I	Hlavní opatření	I.1.1 Modernizace zemědělských podniků
	Osa III	Vedlejší opatření	III.1.1 Diverzifikace činností nezemědělské povahy; záměr a)
	FICHE 5 Diverzifikace činností zemědělských subjektů		
	Osa III	Hlavní opatření	III.1.1 Diverzifikace činností nezemědělské povahy; záměr a), c), d)
	Osa I	Vedlejší opatření	I.1.3.1 Přidávání hodnoty zemědělským a potravinářským produktům
	FICHE 6 Les a infrastruktura v MAS KS		
	Osa I	Hlavní opatření	I.1.2.3. Lesnická infrastruktura
	Osa II	Vedlejší opatření	II.2.4.2. Neproduktivní investice v lesích
	Fiche 7 Les a hospodaření v MAS KS		
	Osa I	Hlavní opatření	I.1.2.1 Lesnická technika
	Osa I	Vedlejší opatření	I.1.2.2 Technické vybavení provozoven
Osa III	Vedlejší opatření	III.1.1 Diverzifikace činností nezemědělské povahy, záměr a), c), d)	



Priorita III Cestovní ruch v neporušené přírodě

Cíl Priority

- Využití výhod a předností území MAS k posílení konkurenceschopnosti regionu
- Zvýšení potenciálu a atraktivity MAS pro turisty a návštěvníky
- Zvýšení kvality služeb pro obyvatele

Počet nově vybudovaných/zrekonstruovaných objektů určených pro ČR

Cíle priority 3 jsou naplňovány opatřeními a monitorovány indikátory, jež jsou stanoveny ve Fichy 8

PRIORITA III Cestovní ruch v neporušené přírodě	FICHE 8 Podpora rozvoje služeb v cestovním ruchu		
	Osa III	Hlavní opatření	III.1.3 Podpora cestovního ruchu
	Osa I	Vedlejší opatření	I.1.1 Modernizace zemědělských podniků

Priorita IV Znalosti především

Cíl Priority

- Zlepšení kvality života ve venkovských oblastech
- Posílení lidského potenciálu jako základní podmínky pro místní ekonomiku a zajištění místních služeb
- Zvýšení kvality služeb pro obyvatele

Počet podpořených organizací

Počet absolventů kurzů

Počet vzdělávacích akcí

Počet vzdělávacích programů

Cíle priority 4 jsou naplňovány opatřeními a monitorovány indikátory, jež jsou stanoveny ve Fichy 9

PRIORA IV Znalosti především	FICHE 9 Vzdělávání pro venkov		
	Osa III	Hlavní opatření	III.3.1 Vzdělávání a informace



5.2. Míra dosažení cílů

Je dosahováno značné míry naplnění veškerých cílů a priorit organizace. Číselně vyjádřeno 81,5 % indikátorů stanovených v SPL je naplněno minimálně na 60 % průběžných plánovaných hodnot nastavených k 31. 12. 2010. Mnohé indikátory jsou naplněny na 100 a více procent. Devatenáct indikátorů z 29 indikátorů stanovených v SPL je naplněno na 100 a více procent. Dokonce 7 indikátorů je naplněno na 200 a více procent. Celkově se daří naplňovat indikátory stanovené v SPL. Díky vhodnému nastavení indikátorů a jeho širokému rozsahu (tedy 29 indikátorů) jsou výsledky dobře monitorovatelné a kontrolovatelné. Proto je pro MAS jednoduché získat přehled o oblastech, na které se musí MAS více zaměřit a více je podpořit například školeními oslovováním potenciálních žadatelů, nebo propagací výzev v novinách a na plakátovacích plochách. Ne vždy lze říci, že naplňováním monitorovacích indikátorů jsou automaticky naplněny i cíle MAS stanovené v SPL. V případě takto podrobných indikátorů, to lze říci s velkou pravděpodobností a je také možné říci, jaké cíle mají k naplnění ještě daleko.

5.3. Doporučení na základě výsledku hodnocení, případné návrhy na úpravu SPL

1. Znovu ověřit **zájem potenciálních žadatelů** o jednotlivé oblasti podpory, například dle záměrů a zásobníku projektů evidovaných na MAS, dotazníky, oslovováním potenciálních žadatelů.
2. **Zvýšit propagaci** a distribuci informací, jež vedou více k rozvoji oblastí, o které byl zatím v MAS menší zájem. Případně změnit prostředky komunikace: oslovování osobně, přes facebook tak, aby byly vhodné pro vybranou skupinu aktivních lidí, subjektů, žadatelů. Toto se týká například mikropodniků, nebo podnikatelů v cestovním ruchu.
3. **Změnit alokace a význam jednotlivých Fichí** dle potřeb a aktivit v regionu
4. Dalším doporučením je **vyhodnocovat Fiche** po každé výzvě a navrhnout bodování tak, aby byly více podpořeny inovace. S tím spojit i podrobnější definici inovace
5. Navrhnout způsoby, jak **žadatele více motivovat** k plnění více indikátorů a preferenčních kritérií



6. Zavést větší **podporu inovací** a pochopení **Leaderu** nikoli jako zdroje financí, ale jako **metody** k rozvoji venkova mezisektorově a s přístupem odspodu a tyto **mezisektorové projekty** více zvýhodnit.
7. **Monitorovat a evaluovat** naplňování SPL s periodou roku
8. Díky nízkým finančním prostředkům se více zaměřit na **specifikace podporovaných aktivit a záměrů** a zúžit je tak, aby lépe odpovídali hlavním potřebám regionu
9. Zachovat projekty s výší kolem půl milionu Kč, **více menších projektů** lépe napomáhá efektivnějšímu rozvoji regionu
10. Díky změně pravidel doporučujeme rozdělit Fichy 8 zaměřenou na cestovní ruch na **2 Fiche** a oddělit část zaměřenou na ubytování, stravování od části na stezky, rozhledny apod. Doporučujeme přidat Fichy pro podnikatele, mohou být pak mnohem aktivnější v MAS i rozvoji území.



Střednědobé hodnocení Strategického plánu LEADER Zapomenutý kraj bylo zpracováno v období červenec 2011 až říjen 2011.



PROGRAM ROZVOJE VENKOVA

Evropský zemědělský fond pro rozvoj venkova: Evropa investuje do venkovských oblastí.