

Evaluace strategického plánu LEADER

Zapomenutý kraj

Královská stežka o.p.s.



Královská stežka o.p.s
Žižkovo náměstí 66
582 81 Habry
IČO: 21727501



Královská
Stežka



PROGRAM ROZVOJE VENKOVA

Kontaktní údaje:

Tel.: 774 489 322, 774 709 322
E-mail: kralovska-stezka@centrum.cz
Web: www.kralovska-stezka.cz
Facebook: Královská stezka

Zpracování evaluace proběhlo ve vzájemné spolupráci mezi MAS Královská stezka, občany z regionu, zástupci obcí, NNO a podnikatelů a také odborníky. Hodnocení bylo veřejně projednáváno na setkání v Ledči nad Sázavou a poté schváleno Správní radou Královské stezky o.p.s.

Zpracovatelé:

Gustav Charouzek
Karolína Ortová
Lucie Růžičková

Královská stezka o.p.s.
Žižkovo náměstí 66
582 81 Habry
IČO: 21727501



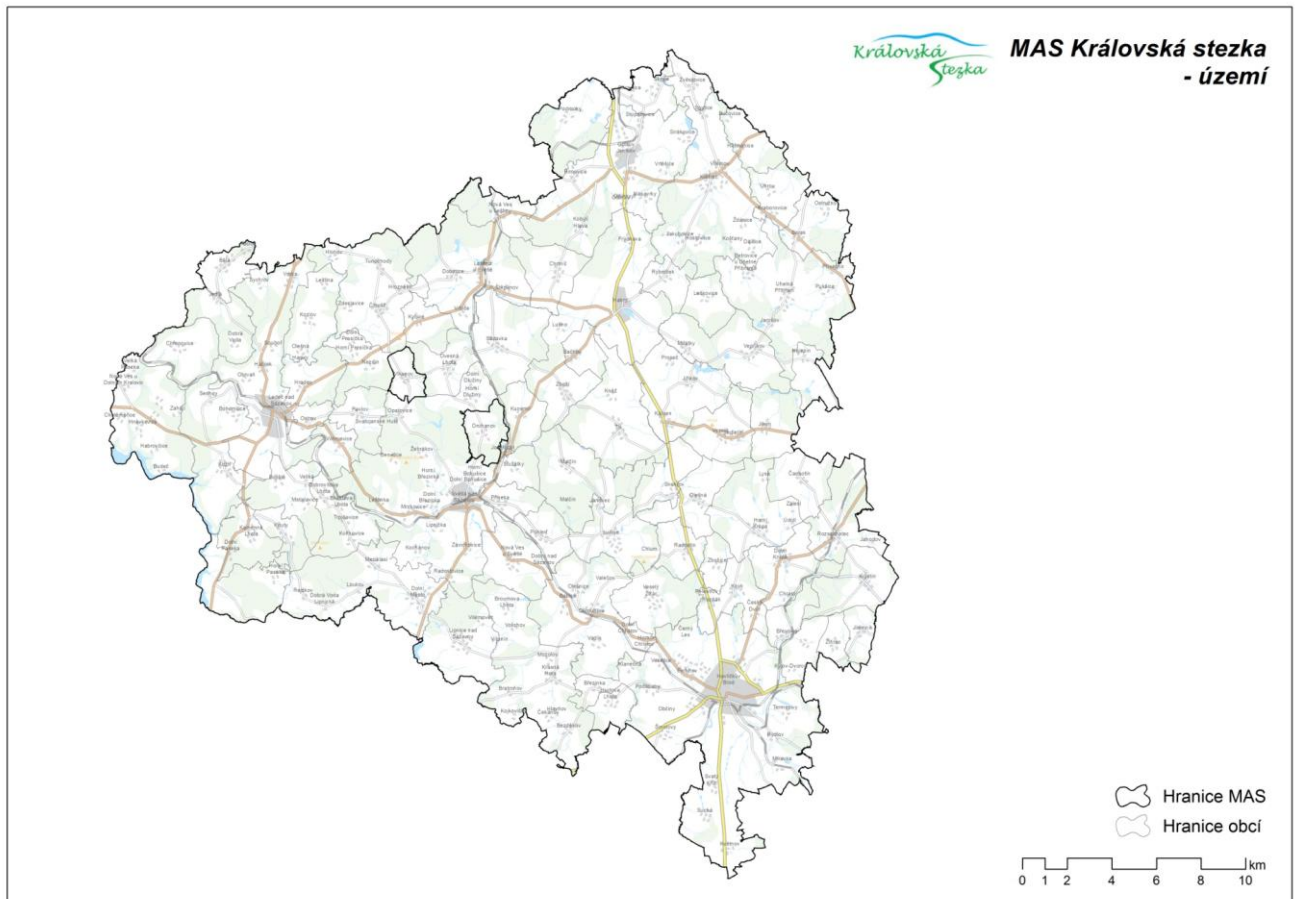
Obsah

Královská stezka - území.....	4
1. Úvod	5
1.1. Název MAS, právní forma	5
1.2. Datum podpisu Dohody se SZIF	5
1.3. Základní údaje.....	5
1.4. Zpracování evaluace	5
2. Popis SPL, Fichí a rozpočtu	6
2.1. Významné změny, jimiž prošla MAS v průběhu realizace SPL	6
2.2. Složení SPL	7
2.2.1. Popis cílů	7
2.2.2. Popis priorit.....	8
2.2.3. Popis Fichí	8
2.3. Předpokládaný rozpočet, skutečně čerpaný rozpočet	10
2.3. Alokace	11
2.4. Výzvy.....	12
3. Metodický přístup	13
3.1. Zdroje údajů (sběr dat, dotazníky, rozhovory, kritéria pro výběr vzorků apod.)	13
3.2. Monitorovací indikátory	13
3.3. Popis naplnění indikátorů	15
3.4. Monitorovací indikátory projektů spolupráce	18
3.5. Popis naplnění monitorovacích indikátorů projektů spolupráce	21
4. Oblasti hodnocení	23
4.1.1. Nezaměstnanost a pracovní příležitosti.....	23
4.1.2. Víceodvětvový přístup a integrované projekty	24
4.1.3. Inovace v projektech a realizaci SPL	24
4.1.4. Podpora mladých lidí a žen	25
4.1.5. Rozvoj regionu MAS s pomocí SPL.....	26
4.1.6. Podpora živého a spolupracujícího venkova.....	27
4.1.7. Občanská vybavenost	28
4.1.8. Podpora podnikání a podnikatelského prostředí.....	28
4.2. Územní rozložení realizace SPL.....	29
MAS Královská stezka – zrealizované projekty.....	29



5.	Závěry z evaluace SPL Zapomenutý kraj.....	30
5.1.	Soulad použitých monitorovacích indikátorů se sledovanými prioritami a cíli, rovnováha mezi Fichemi dle SPL	30
5.2.	Míra dosažení cílů.....	35

Královská stezka - území



Zdroj: MAS Královská stezka



PROGRAM ROZVOJE VENKOVA

Evropský zemědělský fond pro rozvoj venkova: Evropa investuje do venkovských oblastí.

1. Úvod

1.1. Název MAS, právní forma

Královská stezka o.p.s.

1.2. Datum podpisu Dohody se SZIF

25. 6. 2009

1.3. Základní údaje

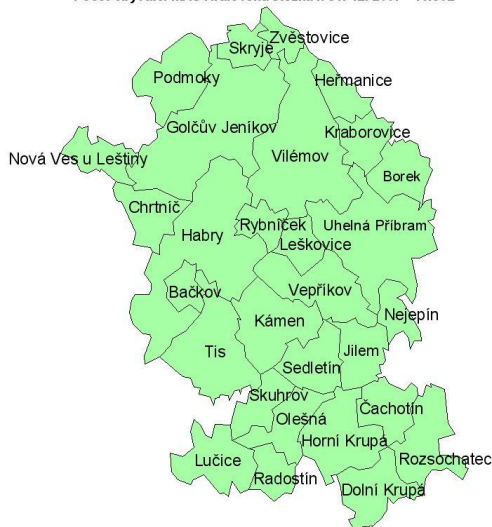
	Původní stav*	Stav k 31. 12. 2014
Počet obcí	29	70
Počet obyvatel	11 059	58 826
Rozloha MAS (km ²)**	271,00 km ²	712,25 km ²
Počet členů celkem	52	90
veřejný sektor	23	42
neveřejný sektor	29	48

Zdroj: MAS Královská stezka

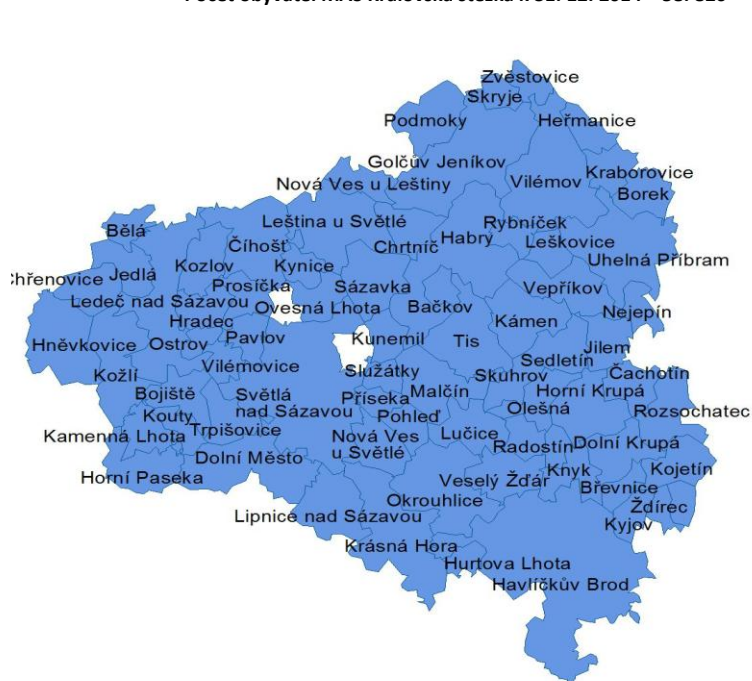
* dle SPL předloženého k registraci Žádosti o realizaci SPL

** zaokrouhлено na 2 desetinná místa

Počet obyvatel MAS Královská stezka k 31. 12. 2007 - 10.902



Počet obyvatel MAS Královská stezka k 31. 12. 2014 – 58.826



Zdroj: MAS Královská stezka

1.4. Zpracování evaluace

Evaluace SPL vychází z údajů sledovaných MAS. Veškerá data jsou konečná a realizace SPL je již dokončena.



PROGRAM ROZVOJE VENKOVA

Evropský zemědělský fond pro rozvoj venkova: Evropa investuje do venkovských oblastí.

2. Popis SPL, Fichí a rozpočtu

2.1. Významné změny, jimiž prošla MAS v průběhu realizace SPL

Program LEADER je zaměřen především na nové formy zlepšování kvality života ve venkovských oblastech, posílení ekonomického prostředí a zhodnocení přírodního a kulturního dědictví. Území MAS Královská stezka bylo během realizace SPL významně rozšířeno, z původních 29 obcí nyní sdružuje obcí 70. Rozšíření území proběhlo především z důvodu zájmu obcí o přistoupení do místní akční skupiny.

Území MAS k 31. 12. 2014



Zdroj: MAS Královská stezka

Určitý pokrok v rámci realizace SPL nastal i v počtu a nabídce Fichí. Fiche opatření je stručný popis navržených opatření stanovených MAS v souladu se Strategickým plánem Leader. Fiche vymezuje oblast podpory pro konečné žadatele v rámci opatření IV.1.2 realizace místní rozvojové strategie. V roce 2011 byly cíle strategie či dopady na region realizované prostřednictvím devíti Fichí, k 31. 12., po aktualizaci SPL se na poslední 2 roky realizace počet Fichí rozrostl na 11, a bylo to dáno především na základě hodnocení



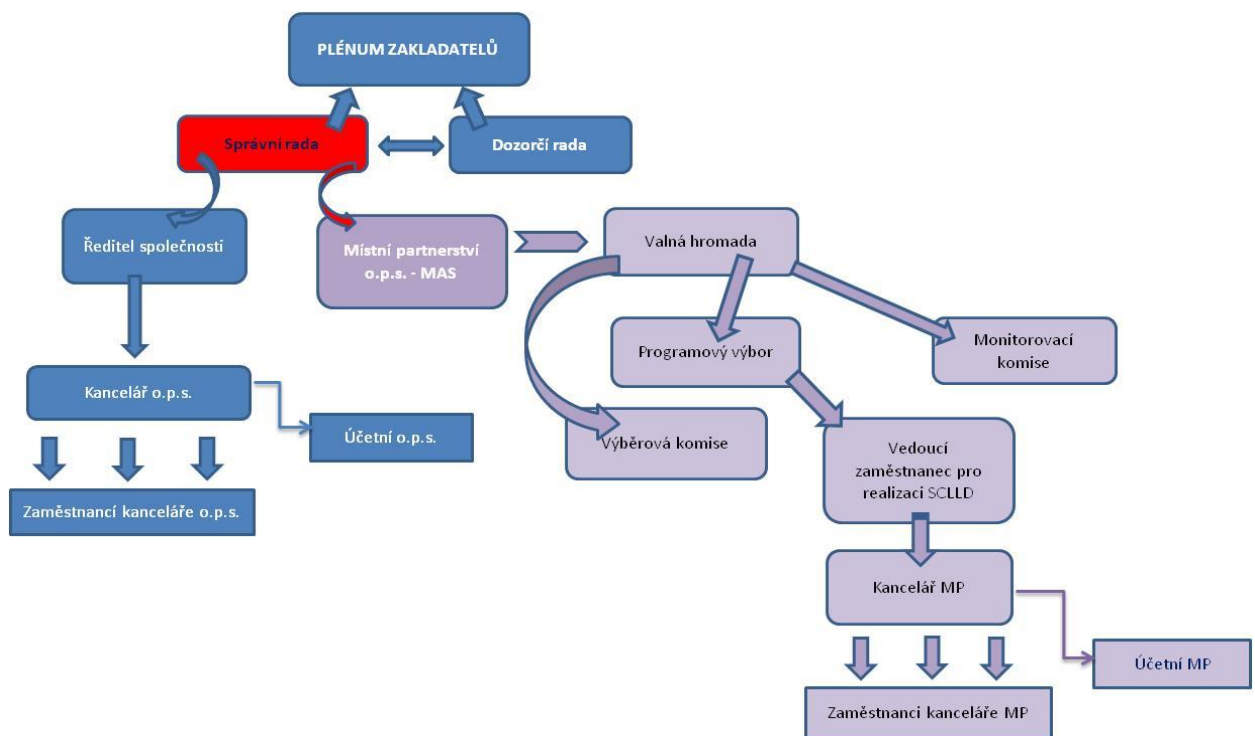
PROGRAM ROZVOJE VENKOVA

Evropský zemědělský fond pro rozvoj venkova: Evropa investuje do venkovských oblastí.

realizace SPL a zájmu subjektů z území. Nově přibyly Fiche 10 – Turistika a poznávání v MAS KS a Fiche 11 – Podnikání.

Společnost Královská stezka byla založena za účelem poskytování obecně prospěšných služeb, jejichž cílem je rozvoj regionu Královská stezka. Valná hromada Královská stezka o.p.s. schválila dne 27. 2. 2007 ustanovující Zakládací listinu Královská stezka o.p.s. Tato Zakládací listina byla Krajským soudem v Hradci Králové schválena a o.p.s. zapsána do rejstříku obecně prospěšných společností 5. 9. 2007. Zakládací listina a statut vycházejí ze zákona o o.p.s. a upravují právní poměry Královská stezka o.p.s. Aktualizace statutu byla schválena a vydána Správní radou o.p.s. dne 9. 9. 2014 a vychází z podmínek zákona č. 248/1995 Sb. o obecně prospěšných společnostech v platném znění. Zakládací listina a statut společně se směrnicemi představují základní vnitřní předpisy Společnosti a jsou pro fungování Společnosti závazné.

Organizační struktura MAS Královská stezka o.p.s.



Zdroj: MAS Královská stezka

2.2. Složení SPL

2.2.1. Popis cílů

Obecným cílem je zejména rozvoj obcí, zhodnocení přírodních a kulturních zdrojů, zapojení občanů regionu MAS a propojení širokého množství místních subjektů, které přispívají k rozvoji regionu po stránce ekonomické, sociální i environmentální a snaží se zlepšovat úroveň života v něm. MAS podporuje rozvoj služeb, které jsou na území zastoupeny nedostatečně, nerovnoměrně, v malé míře, nebo chybí úplně, jako



Evropský zemědělský fond pro rozvoj venkova: Evropa investuje do venkovských oblastí.

např. zlepšování a rozšiřování služeb pro místní obyvatele, podpora vzdělávání, cestovního ruchu, zemědělství, lesnictví, malého a středního podnikání se zaměřením na cestovní ruch, přidružená výroba a vytváření nových produktů specifických pro danou oblast, zatraktivnění veřejných prostranství v obcích, podpora volnočasových aktivit obyvatel i různých zájmových sdružení a spolků apod.

2.2.2. Popis priorit

PRIORITA 1 - Zlepšení kvality života v obcích MAS. Zvýšení kvality života a atraktivity území MAS rozvojem služeb pro místní obyvatele a zlepšením vzhledu obcí. Podpora rozvoje občanské společnosti, zájmových činností a místních spolků v obcích MAS. Rozvoj infrastruktury obcí MAS. Podpora obnovy kulturního dědictví MAS.

PRIORITA 2 - Zemědělství a lesnictví s příznivým dopadem na ŽP v území MAS. Zlepšení ekonomické výkonnosti a konkurenceschopnosti podniků v zemědělské a lesnické výrobě, rozvoj technického potenciálu, inovací, vyšší podíl zpracování a marketing surovin a produktů. Hospodaření s příznivým dopadem na životní prostředí. Zvýšení přístupnosti krajiny pro obyvatele a návštěvníky.

PRIORITA 3 - Cestovní ruch v neporušené přírodě. Využití výhod a předností území MAS k posílení konkurenceschopnosti regionu. Zvýšení potenciálu a atraktivity MAS pro turisty a návštěvníky. Zvýšení kvality služeb pro obyvatele.

PRIORITA 4 - Znalosti především. Zlepšení kvality života ve venkovských oblastech. Posílení lidského potenciálu jako základní podmínky pro místní ekonomiku a zajištění místních služeb. Zvýšení kvality služeb pro obyvatele.

2.2.3. Popis Fichí

Fiche 1: Obnova a rozvoj obcí MAS KS

Podpora v rámci této FICHE umožnila realizaci projektů zaměřených na obnovu infrastruktury v obcích i mimo obce pro zlepšení životních podmínek obyvatel i návštěvníků. Realizace aktivit v rámci FICHE v dlouhodobější perspektivě přispívá ke zvýšení atraktivity území jak pro místní obyvatele, tak návštěvníky. Vyšší atraktivita území se projevuje ve stabilizaci obyvatel, zvýšeném přísunu turistů a tedy vyšším ziskům z tohoto opomíjeného odvětví a měla by se projevit kladně na rozvoji ekonomiky, ochraně životního prostředí a kvalitě života.

Fiche 2: Občanské vybavení a služby v MAS KS

Podpora v rámci této FICHE umožnila stavební obnovu a výstavbu objektů pro služby – volnočasové aktivity, činnosti spolkových a neziskových organizací, péči o děti, vzdělání, sport, sociální služby, veřejnou správu a základní obchodní vybavenost. Důraz byl kladen na umožnění volnočasových aktivit a spolkového života především mladých lidí do 30 let, žen, rodin s dětmi, mládeže, ale také handicapovaných osob a důchodců. V dlouhodobější perspektivě realizace projektu přispívá ke snížení rozdílů v kvalitě a dostupnosti služeb, možnosti kulturního a společenského vyžití mezi městy a venkovskou oblastí MAS. Vybudovaná infrastruktura současně podporuje rozvoj turistického ruchu a drobného podnikání v obcích.

Fiche 3: Kulturní dědictví v MAS KS

Podpora v rámci této FICHE umožnila realizovat investiční a neinvestiční projekty, zejména vypracování studií nebo programů obnovy na investice spojené s udržováním, obnovou, zhodnocením nebo využitím



Evropský zemědělský fond pro rozvoj venkova: Evropa investuje do venkovských oblastí.

kulturního dědictví venkova (sakrální stavby, kulturní památky, památkově významná území, kulturní prvky vesnic, krajiny a na budování expozic s vazbou na místní historii, místní kulturní a umělecké tradice). Projekty usilovaly o zachování typického vzhledu obcí Vysočiny. Uvedené aktivity přispěly k zachování historického a kulturního dědictví pro další generace a přispěly současně ke zvýšení turistického potenciálu území.

Fiche 4: Zemědělství v území MAS KS

Podpora v rámci této FICHE umožnila investice do zemědělských staveb (rekonstrukce příp. nová výstavba) a technologií pro živočišnou výrobu. Investice umožnila modernizaci zemědělských podniků a přispěla k jejich konkurenceschopnosti. Existence těchto zemědělských podniků je v dlouhodobém horizontu nezbytná z hlediska zaměstnanosti a zejména jejich nezastupitelného významu pro údržbu krajiny a zachování jejího rázu. V území MAS je z rozlohy území 65% zemědělské půdy, i proto je toto odvětví pro MAS tak důležité. Zemědělské podniky vytvářejí pracovní příležitosti pro místní obyvatele a obhospodařují půdu a uchovávají krajině typický ráz a vzhled.

Fiche 5: Diverzifikace činností zemědělských subjektů

Podpora v rámci FICHE byla zaměřena na realizaci aktivit v rámci diverzifikace činností zemědělských subjektů směrem k nezemědělským činnostem. Diverzifikace posiluje ekonomický potenciál zemědělských subjektů. Z dlouhodobého hlediska zajišťuje jejich stabilitu a umožňuje další ekonomický rozvoj. Současně uchovává a vytváří pracovní místa pro místní obyvatele, a tím přispívá ke stabilizaci venkovského prostoru.

Fiche 6: Les a infrastruktura v území MAS KS

Podpora byla zaměřena na výstavbu, modernizaci, rekonstrukci a celkové opravy lesních cest, včetně souvisejících objektů, zařízení upravujících vodní režim v lesích, včetně souvisejících objektů a ostatních infrastrukturních objektů a zařízení sloužících lesnímu hospodářství a k usměrňování návštěvnosti v lese a bezpečnosti jeho návštěvníků.

Fiche 7: Les a hospodaření v MAS KS

Podpora byla zaměřena na pořízení strojů na údržbu lesů a lesnické hospodaření ekologicky šetrnými metodami. Šlo o obměnu mechanizace za mechanizaci s nižšími vlivy na ŽP. Také bylo podporováno zpracování biomasy pro energetické a jiné účely, výstavba a modernizace decentralizovaných zařízení pro využití obnovitelných zdrojů paliv a energie pro vytápění nebo výrobu elektrické energie a tepla a zařízení pro zpracování biomasy za účelem výroby alternativních paliv. V rámci FICHE se také řešilo vybudování a modernizace malokapacitních venkovských provozů, které produkují výrobky s vyšším podílem přidané hodnoty.

Fiche 8: Podpora rozvoje služeb v cestovním ruchu

Podpora v rámci této FICHE umožnila rozvoj činností v cestovním ruchu – především venkovské turistiky. Důraz byl kladen na využití zemědělských farem pro rozvoj agroturistiky, budování malokapacitních ubytovacích a stravovacích zařízení, dalších služeb pro turistiku a budov a ploch pro sportovně-rekreační využití s využitím pro letní i zimní turistiku. Z dlouhodobějšího hlediska přispívá k vytvoření ucelených funkčních celků, které umožňují vytvářet komplexní turistické produkty zaměřené na jednotlivé cílové skupiny.



PROGRAM ROZVOJE VENKOVA

Fiche 9: Vzdělávání pro venkov

Podpora byla zaměřena na vzdělávání a informování fyzických a právnických osob, které měly vážný zájem zahájit nebo rozšířit podnikání, případně jiné působení, na venkově v rámci podporovaných aktivit (tzn. v oblastech diverzifikace činností nezemědělské povahy, zakládání a rozvoje mikropodniků, venkovského cestovního ruchu, obnovy a rozvoje vesnic, občanského vybavení a služeb a ochrany a rozvoje kulturního dědictví venkova).

Fiche 10: Turistika a poznávání v MAS KS

Podpora byla zaměřena na rozvoj aktivit v rámci turistiky, poznávání regionu, odpočinku, tak aby byl region atraktivní pro své obyvatele i návštěvníky. Fiche podporovala budování infrastruktury pro využívání cestovního ruchu v regionu MAS, přispívala i k většímu propojení obyvatel, obcí, podnikatelů a napomáhala možnostem odpočinku a poznávání o regionu, nebo lokalitě. Na základě této FICHE se v celém regionu mohl zvyšovat podíl cestovního ruchu, a také návštěvnost území. Podpořeny byly výstavby rozhleden, lyžařských tras a stezek, hipposteze, naučných stezek v přírodě, obci i lese. Vše bývá předpokladem pro zvýšení atraktivity životního prostředí pro místní obyvatele i pro turisty.

Fiche 11: Podnikání

Podpora byla zaměřena na pořízení technologií, strojů a na úpravy provozoven především vzhledem k zavádění nových moderních výrob. FICHE byla určena pro malé podniky do 50 zaměstnanců, nebo pro podnikatele, kteří s podnikáním začínají. V rámci opatření se také řešilo vybudování a modernizace malokapacitních venkovských provozů, které produkují výrobky s vyšším podílem přidané hodnoty.

2.3. Předpokládaný rozpočet, skutečně čerpaný rozpočet

	% z rozpočtu (dle platného SPL)	% z rozpočtu (stav k 31.12.2014)*	Podané žádosti		Schválené žádosti		Proplacené projekty**	
			ks	Kč	ks	Kč	ks	Kč
Fiche 1	13 %	12, 25 %	19	4 657 958	15	3 491 610	15	3 416 578
Fiche 2	18 %	64, 78 %	71	19 204 015	68	18 175 222	68	18 060 797
Fiche 3	8 %	13, 95 %	16	3 962 263	16	3 962 263	16	3 891 169
Fiche 4	12 %	4, 58 %	10	1 606 406	8	1 285 030	8	1 278 006
Fiche 5	10 %	0 %	0	0	0	0	0	0
Fiche 6	13 %	0 %	0	0	0	0	0	0
Fiche 7	12 %	1, 01 %	2	280 690	2	296 130	2	280 690
Fiche 8	11 %	1, 79 %	2	499 920	2	508 181	2	499 920
Fiche 9	3 %	0, 98 %	1	275 000	1	275 000	1	274 522
Fiche 10	X**	0 %	0	0	0	0	0	0
Fiche 11	X**	0, 66 %	1	180 000	1	180 000	1	180 000
Celkem	100 %	100 %	122	30 666 252	113	28 173 436	113	27 881 682

Zdroj: MAS Královská stezka

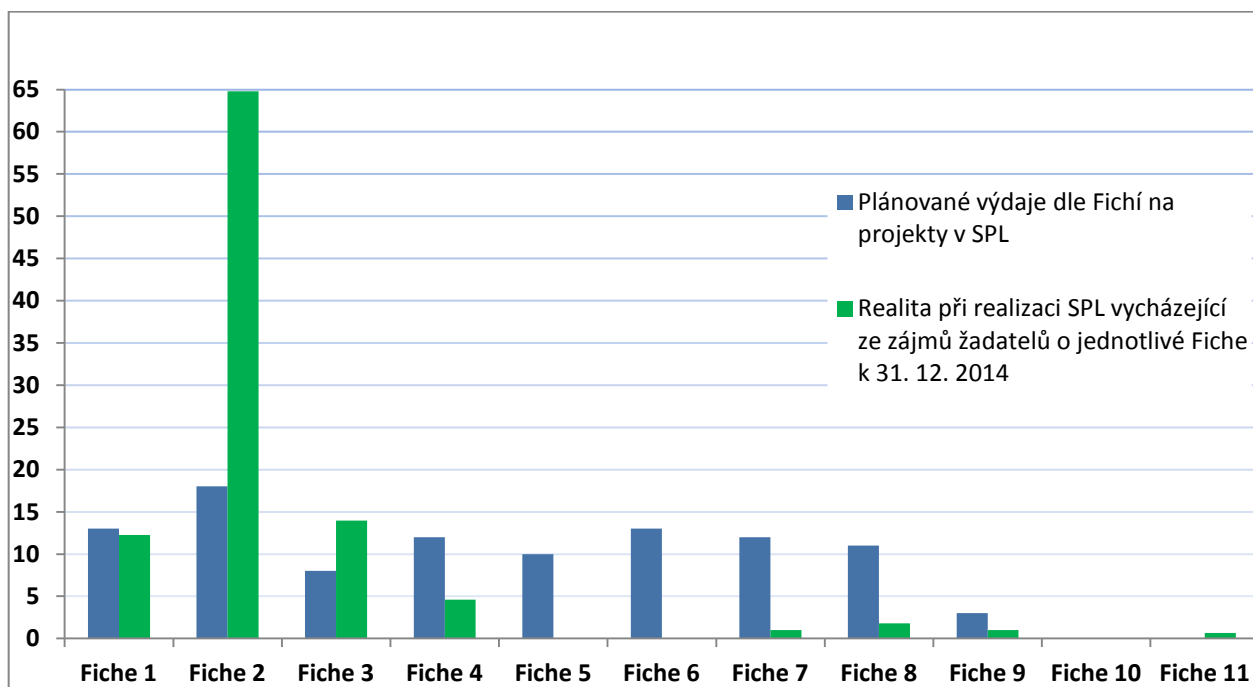
*Zaokrouhлено na 2 desetinná místa



Evropský zemědělský fond pro rozvoj venkova: Evropa investuje do venkovských oblastí.

** Procentuální část podílu finančních prostředků z celkové alokace přidělena až na období 2012 – 2013, pro toto období zaujímá Fiche 10 1,88 % a Fiche 11 6,2 %.

Předpokládaný a skutečně čerpaný rozpočet v %



Zdroj: MAS Královská stezka

2.3. Alokace

Stav	Celková alokace (Kč)	Alokace IV.1.2 (Kč)	Skutečně nárokováno IV.1.2 (Kč)
2009	7 169 792	5 796 157	3 360 499
2010	7 378 000	5 917 141	5 372 088
2011	7 412 596	5 930 752	4 313 150
2012	7 477 177	6 410 784	4 231 206
2013	5 731 667	4 156 292	10 244 739
2014	-	-	360 000
Celkem	35 169 232	28 211 126	27 881 682

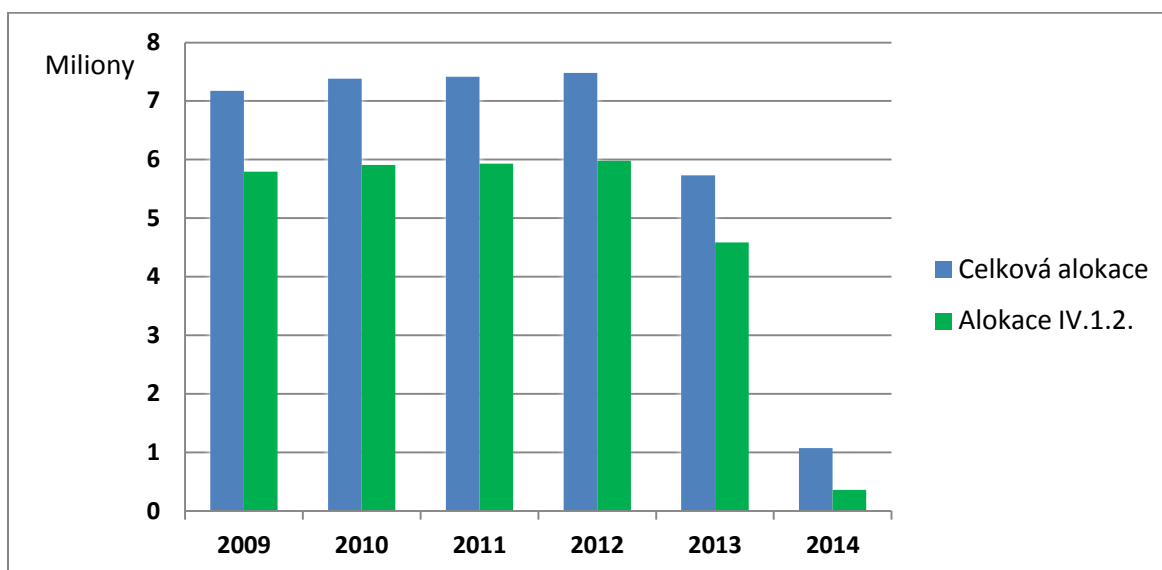
Zdroj: MAS Královská stezka

Čerpání financí na projekty v daných letech v Kč



PROGRAM ROZVOJE VENKOVA

Evropský zemědělský fond pro rozvoj venkova: Evropa investuje do venkovských oblastí.



Zdroj: MAS Královská stezka

2.4. Výzvy

	1. výzva (13. 8. – 8. 9. 2009)	2. výzva (6. 4. – 4. 5. 2010)	3. výzva (9. 8. - 26. 8. 2010)	4. výzva (25. 4. – 13. 5. 2011)
Fiche 1				
Fiche 2				
Fiche 3				
Fiche 4				
Fiche 5				
Fiche 6				
Fiche 7				
Fiche 8				
Fiche 9				
Fiche 10				
Fiche 11				
	5. výzva (30. 4. – 9. 5. 2012)	6. výzva (7. 1. – 11. 1. 2013)	7. výzva (15. 4. – 19. 4. 2013)	8. výzva (11. 2. – 12. 2. 2014)
Fiche 1				
Fiche 2				
Fiche 3				
Fiche 4				
Fiche 5				
Fiche 6				
Fiche 7				
Fiche 8				
Fiche 9				
Fiche 10				
Fiche 11				



Evropský zemědělský fond pro rozvoj venkova: Evropa investuje do venkovských oblastí.

Zdroj: MAS Královská stezka

Označení, které Fiche byly v dané výzvě vyhlášeny

3. Metodický přístup

3.1. Zdroje údajů (sběr dat, dotazníky, rozhovory, kritéria pro výběr vzorků apod.)

Zdrojem údajů byl zejména sběr dat z podaných projektů a zrealizovaných projektů na MAS KS. MAS sbírá data, tedy monitorovací indikátory nastavené v SPL, z každého projektu, který je zrealizovaný, tento monitoring probíhá průběžně celý rok a na základě těchto dat navazuje evaluace SPL. Použitá data se vztahují k již uzavřenému období, kdy jsou všechny projekty z opatření IV.1.2 již zrealizovány a téměř všechny projekty IV.2.1. Dalším, ale již méně významným zdrojem, byly rozhovory s místními aktéry (zástupci obcí, podnikatelů a NNO), které systematicky probíhají od začátků fungování MAS. Tyto rozhovory jsou spojené se školeními MAS, také se školeními, kde je MAS jako partner, také při konzultacích, v pracovních skupinách MAS, jednáních SR a DR, sezeních mikroregionů, kulturních akcích v regionu apod.

3.2. Monitorovací indikátory

Indikátory slouží pro monitorování průběhu a výsledku realizace projektů, oblastí podpory, prioritních os a programů vzhledem ke stanoveným cílům. Jsou stanoveny v SPL z roku 2008 s výhledem na konce roků 2010 a 2013, resp. 2014. V roce 2011 proběhlo velké střednědobé zhodnocení SPL a jeho naplňování. Data pro evaluaci byla brána z monitoringu SPL a to ze všech opatření osy 4.

Monitorovací indikátory projektů IV.1.2. SPL a jednotlivých Fichí za období 2009 - 2014	Počet sledovaných indikátorů naplněných k 31. 12. 2014
Počet realizovaných projektů celkem	113
Počet projektů do občanské vybavenosti a služeb	71
Počet projektů zaměřených převážně či přednostně na mladé lidi a na ženy	62
Počet projektů obcí realizovaných metodami komunitního plánování	78
Počet aplikací ekologických principů	10
Počet projektů pro zlepšení činnosti veřejné správy	2
Počet projektů pro rozvoj spolkového života a volnočasové aktivity	40
Počet akcí pro občany	22
Počet upravených prostranství	19
Počet aplikací ekologicky šetrných materiálů	29
Počet opatření zlepšujících kvalitu ŽP	19



Evropský zemědělský fond pro rozvoj venkova: Evropa investuje do venkovských oblastí.

Počet vybudovaných/zrekonstruovaných objektů občanské vybavenosti	51
Počet občanů zapojených do přípravy projektů	1201
Počet studií obnovy a programů regenerace	2
Počet revitalizovaných objektů	13
Počet vytvořených muzeí, expozic	2
Počet opravených vybudovaných objektů	3
Počet projektů posilující ekonomickou stabilitu	6
Počet projektů s příznivým dopadem na krajinu	1
Počet zrekonstruovaných vybavených přestavěných objektů, kteří budou sloužit k nezemědělským aktivitám	1
Počet zemědělců, kteří diverzifikují svou činnost	1
Počet zemědělských a potravinářských produktů s přidanou hodnotou	0
Počet vybudovaných/zrekonstruovaných lesních cest stezek	0
Počet vybudovaných objektů pro zajišťování údržby lesa pro turistické využití a pro zlepšení bezpečnosti návštěvníků lesa	0
Počet doprovodné infrastruktury (navazující na vybudované objekty)	0
Počet kusů ekologicky šetrné mechanizace	12
Počet inovací	59
Počet nově vybudovaných/zrekonstruovaných objektů určených pro ČR	2
Počet podpořených organizací	15
Počet absolventů kurzů	139
Počet vzdělávacích akcí	6
Počet vzdělávacích programů	6

Zdroj: MAS Královská stezka

Ve sledovaném období vzniklo v rámci osy 4, opatření IV.1.2., celkem 113 projektů, u kterých se sledovalo celkem 32 monitorovacích indikátorů. Výsledkem je souhrnný počet indikátorů naplněných od roku 2009 do 31. 12. 2014.



PROGRAM ROZVOJE VENKOVA

Evropský zemědělský fond pro rozvoj venkova: Evropa investuje do venkovských oblastí.

3.3. Popis naplnění indikátorů

Monitorovací indikátory projektů IV.1.2. SPL a jednotlivých Fichí za období 2009 - 2014	Monitorovací indikátory naplněné do 31.12.2010	Průběžná realita k 30. 6 2012	Monitorovací indikátory naplněné od 1. 7. 2012 do 31. 12. 2014	Počet sledovaných indikátorů od 2009 - 31. 12. 2014
Počet realizovaných projektů celkem	8	69	44	113
Počet projektů do občanské vybavenosti a služeb	8	33	38	71
Počet projektů zaměřených převážně či přednostně na mladé lidi a na ženy	12	27	35	62
Počet projektů obcí realizovaných metodami komunitního plánování	8	41	37	78
Počet aplikací ekologických principů	5	10	0	10
Počet projektů pro zlepšení činnosti veřejné správy	0	2	0	2
Počet projektů pro rozvoj spolkového života a volnočasové aktivity	0	10	30	40
Počet akcí pro občany	4	6	16	22
Počet upravených prostranství	7	18	1	19
Počet aplikací ekologicky šetrných materiálů	13	28	1	29
Počet opatření zlepšujících kvalitu ŽP	4	16	3	19
Počet vybudovaných/zrekonstruovaných objektů občanské vybavenosti	8	29	22	51
Počet občanů zapojených do přípravy projektů	92	573	628	1201
Počet studií obnovy a programů regenerace	0	2	0	2
Počet revitalizovaných objektů	0	3	10	13
Počet vytvořených muzeí, expozic	0	1	1	2
Počet opravených vybudovaných objektů	1	1	2	3
Počet projektů posilující ekonomickou stabilitu	0	2	4	6
Počet projektů s příznivým dopadem na krajinu	0	1	0	1
Počet zrekonstruovaných vybavených přestavěných objektů, kteří budou sloužit k nezemědělským aktivitám	1	1	0	1
Počet zemědělců, kteří diverzifikují svou činnost	1	1	0	1



PROGRAM ROZVOJE VENKOVA

Evropský zemědělský fond pro rozvoj venkova: Evropa investuje do venkovských oblastí.

Počet zemědělských a potravinářských produktů s přidanou hodnotou	0	0	0	0
Počet vybudovaných/zrekonstruovaných lesních cest stezek	0	0	0	0
Počet vybudovaných objektů pro zajišťování údržby lesa pro turistické využití a pro zlepšení bezpečnosti návštěvníků lesa	0	0	0	0
Počet doprovodné infrastruktury (navazující na vybudované objekty)	0	0	0	0
Počet kusů ekologicky šetrné mechanizace	6	6	6	12
Počet inovací	14	44	15	59
Počet nově vybudovaných/zrekonstruovaných objektů určených pro ČR	1	1	1	2
Počet podpořených organizací	0	0	15	15
Počet absolventů kurzů	0	0	139	139
Počet vzdělávacích akcí	0	0	6	6
Počet vzdělávacích programů	0	0	6	6

Zdroj: MAS Královská stezka

Z celkového počtu 32 monitorovacích indikátorů se jich k 31. 12. 2014 naplnilo na 100 % a více 20, 4 se naplnily na 50 % a více, 4 indikátory se naplnily do 50 % a 4 se naplnily na 0 %.

Monitorovací indikátory projektů IV.1.2. SPL a jednotlivých Fichí za období 2009 - 2014	Počet sledovaných indikátorů od roku 2009 - 2014	Plán 2009 - 2014	Procento naplnění indikátoru k 31.12.2014
Počet realizovaných projektů celkem	113	40	283%
Počet projektů do občanské vybavenosti a služeb	71	14	507%
Počet projektů zaměřených převážně či přednostně na mladé lidi a na ženy	62	12	517%
Počet projektů obcí realizovaných metodami komunitního plánování	78	22	355%
Počet aplikací ekologických principů	10	12	83%
Počet projektů pro zlepšení činnosti veřejné správy	2	1	200%
Počet projektů pro rozvoj spolkového života a volnočasové aktivity	40	28	143%
Počet akcí pro občany	22	17	129%



Počet upravených prostranství	19	5	380%
Počet aplikací ekologicky šetrných materiálů	29	8	363%
Počet opatření zlepšujících kvalitu ŽP	19	6	317%
Počet vybudovaných/zrekonstruovaných objektů občanské vybavenosti	51	4	1275%
Počet občanů zapojených do přípravy projektů	1201	200	601%
Počet studií obnovy a programů regenerace	2	3	66%
Počet revitalizovaných objektů	13	7	186%
Počet vytvořených muzeí, expozic	2	1	200%
Počet opravených vybudovaných objektů	3	3	100%
Počet projektů posilující ekonomickou stabilitu	6	3	200%
Počet projektů s příznivým dopadem na krajinu	1	3	33%
Počet zrekonstruovaných vybavených přestavěných objektů, kteří budou sloužit k nezemědělským aktivitám	1	5	20%
Počet zemědělců, kteří diverzifikují svou činnost	1	5	20%
Počet zemědělských a potravinářských produktů s přidanou hodnotou	0	1	0%
Počet vybudovaných/zrekonstruovaných lesních cest stezek	0	6	0%
Počet vybudovaných objektů pro zajišťování údržby lesa pro turistické využití a pro zlepšení bezpečnosti návštěvníků lesa	0	7	0%
Počet doprovodné infrastruktury (navazující na vybudované objekty)	0	5	0%
Počet kusů ekologicky šetrné mechanizace	12	3	400%
Počet inovací	59	2	2950%
Počet nově vybudovaných/zrekonstruovaných objektů určených pro ČR	2	3	67%
Počet podpořených organizací	15	15	100%
Počet absolventů kurzů	139	110	126%
Počet vzdělávacích akcí	6	15	40%
Počet vzdělávacích programů	6	9	67%

Zdroj: MAS Královská stezka



PROGRAM ROZVOJE VENKOVA

Evropský zemědělský fond pro rozvoj venkova: Evropa investuje do venkovských oblastí.

3.4. Monitorovací indikátory projektů spolupráce

Královská stezka o.p.s. za své působnosti spolupracovala s několika místními akčními skupinami na území ČR a zrealizovala s jejich pomocí, a to buď v roli koordinační MAS, nebo partnerské MAS, několik projektů. Monitorovací indikátory k jednotlivým projektům jsou stanoveny v tabulce.

Projekt spolupráce IV.2.1.	Monitorovací indikátory	Stanovené monitorovací indikátory	Naplněné monitorovací indikátory k 31. 12. 2014	Procento naplnění monitorovacích indikátorů spolupráce	
Cesty k tradicím	V každé partnerské MAS se uskuteční 2 kulturní vystoupení doplněné představením zvláštností z partnerských MAS.	Počet akcí pro občany	4	4	100%
		Počet projektů pro rozvoj spolkového života a volnočasové aktivity	1	1	100%
		Počet projektů zaměřených převážně či přednostně na mladé lidi a na ženy	1	1	100%
Cesta poznání	Všechny MAS budou pravidelně provádět kontrolu stavu naučné stezky, minimálně 1x ročně. Všechny stojany budou minimálně 2x ročně doplňovány a kontrolovány.	Počet projektů pro rozvoj spolkového života a volnočasové aktivity	1	1	100%
		Počet projektů realizovaných metodami komunitního plánování	1	1	100%
		Počet projektů zaměřených převážně či přednostně na mladé lidi a na ženy	1	1	100%
		Počet obcí zapojených do projektu	20	21	105%
		Počet akcí pro občany	1	1	100%
Cestující kinematograf	Videodokument se bude využívat i v době udržitelnosti projektu a	Počet akcí pro občany v době realizace	8	18	225%



	bude aktualizovaný min. 1 x ročně po dobu 5 let. Projektční akce proběhnou 15x na každé MAS v době udržitelnosti.	Počet projektů pro rozvoj spolkového života a volnočasové aktivity	1	1	100%
		Počet projektů zaměřených převážně či přednostně na mladé lidi a na ženy	1	1	100%
		Počet účastníků promítání	500	1209	242%
Aktivní pohyb - cesta ke spolupráci	Osoby starající se o infrastrukturu projektu po dokončení projektu – zástupce z každé MAS. Počet lidí využívajících infrastrukturu – součet za všech 5 spolupracujících MAS po dobu udržitelnosti projektu, doloženo průzkumem, kolik procent z osob pohybujících se na cyklostezce výstupy využije. Aktualizace webových stránek 1x za půl roku.	Počet akcí pro občany	5	5	100%
		Počet projektů pro rozvoj spolkového života a volnočasové aktivity	1	1	100%
		Počet projektů zaměřených převážně či přednostně na mladé lidi a na ženy	1	1	100%
		Počet obyvatel z ostatních MAS na společných vyjíždkách	40	50	125%
		Počet občanů zapojených do přípravy projektů	15	25	167%
		Počet lidí využívajících infrastrukturu (v době udržitelnosti)	200 000	200 000	100%
Řeky se mění	Akce Čistá řeka Sázava min. 1 x ročně, zapojení veřejnosti a všech MAS. Udržování a kontroly infrastruktury. Kontrola bezpečnosti jezu na Sázavě min. 1 x ročně. Studie Řeka Sázava v průběhu času, aktualizace 2x ročně. Setkání partnerů min. 1 x ročně.	Počet akcí pro občany	7	7	100%
		Počet projektů pro rozvoj spolkového života a volnočasové aktivity	1	1	100%
		Počet projektů zaměřených převážně či přednostně na mladé lidi a na	1	1	100%



		ženy			
		Počet dobrovolníků při čištění řeky Sázavy na území MAS Královská stezka	0	600	600%
		Počet infrastruktury na řece Sázavě v území MAS KS	30	36	120%
Food festival	<p>Konání na území ČR minimálně 3 festivalů. MAS si budou v průběhu, po či před festivalem předávat zkušenosti a nové poznatky.</p> <p>Alespoň jednou se v době udržitelnosti sejdou i s zahraniční MAS.</p> <p>V době udržitelnosti proběhne na územích partnerských MAS min. 48 akcí, kde budou trvalé výstupy využity.</p>	Počet akcí pro občany	3	3	100%
		Počet projektů pro rozvoj spolkového života a volnočasové aktivity	1	1	100%
		Počet projektů zaměřených převážně či přednostně na mladé lidi a na ženy	1	1	100%
		Vytvoření vícejazyčné kuchařky	1	1	100%
		Účast na food festivalu mimo ČR	1	1	100%
Národní pohádky a pověsti	<p>Každá MAS zapojená v ČR realizuje ve spolupráci s divadelními soubory min. 2 představení ročně, tj. 30 představení za 5 let. Každá MAS zajistí využití min. 3 x ročně ve spolupráci s místními spolky.</p> <p>MASKy uspořádají min. 1 x ročně každá na svém území akci typu „Pohádkové putování“.</p> <p>Každá MAS zpracuje minimálně 6 x ročně reportáž/spot a umístí na svém webu.</p> <p>Každý rok vystoupí na festivale min. 6 souborů.</p>	Akce pro občany - Pohádkové putování	2	Realizace projektů trvá do 30. 6. 2015	100%
		Akce pro občany - mediální workshop	4	Realizace projektů trvá do 30. 6. 2015	100%
		Akce pro občany - divadelní workshop	4	Realizace projektů trvá do 30. 6. 2015	100%
		Počet zapojených osob	100	Realizace projektů trvá do 30. 6. 2015	x
		Počet projektů zaměřených převážně či přednostně na	1	1	100%



Každá MAS zajistí ve spolupráci s divadelními soubory svého regionu uspořádání 1 divadelního nebo mediálního workshopu za dobu udržitelnosti.	mladé lidi a na ženy			
	Počet projektů pro rozvoj spolkového života a volnočasové aktivity	1	1	100%
	Počet zájezdů na partnerské scény	3	Realizace projektů trvá do 30. 6. 2015	x
	Počet akcí pro občany v době udržitelnosti	30	Realizace projektů trvá do 30. 6. 2016	x

Zdroj: MAS Královská stezka

3.5. Popis naplnění monitorovacích indikátorů projektů spolupráce

Spolupráce v projektu Cesty k tradicím probíhala s MAS Bojkovska. Kulturní vystoupení se konala roku 2010 v obcích Horní Krupá a Vilémov na území MAS Královská stezka a v obcích Komňa a Lopeník na území MAS Bojkovska. V rámci projektu bylo pořízeno zázemí na kulturní akce. Všechny monitorovací indikátory jsou naplněny na 100 %.

U projektu spolupráce Cesty poznání byla Královská stezka o.p.s. partnerem (PMAS1). Koordinaci zajišťovala společnost Podhůří Železných hor o.p.s. a další zapojenou partnerskou MAS byla Společnost pro rozvoj Humpolecka, o.s. Naučná stezka vznikla roku 2012, měří 130 km a vede z Chotěboře do Humpolce. Po celé stezce jsou rozmístěny naučné tabule, směrovky, infotabule, odpočívadla, herní prvky pro děti. Nechybí ani bedýnky na „kešky“, stojany s trhacími mapami a stojany na kola. MAS provádí na naučné Stezce poznání kontrolu popisků, směrovek a map zajímavých míst. Stezka má své vlastní webové stránky dostupné z: <http://www.stezkapoznani.cz/>. Monitorovací indikátory jsou naplněny na 100 %, v jednom případě dokonce na více než 100 %. Z původních plánovaných 20 zapojených obcí, jimiž vede naučná stezka, je zapojeno 21 obcí.

Cestující kinematograf vznikl ve spolupráci s MAS Šipka – koordinátorem projektu spolupráce. Projekční akce proběhly. V roce 2013 se na území MAS Královská stezka promítalo v obcích Miřátky, Kámen, Rozsochatec, Ledec nad Sázavou, Vilémov. V roce 2012 i v Golčově Jeníkově a Habrech. Organizace společně vybraly kvalitní promítací techniku, zorganizovaly společný výběr dodavatele a pozvaly širokou veřejnost na promítání „letního kina“ prostřednictvím plakátů, místních rozhlasů, regionálního rádia, sociálních sítí. O promítání filmů byl velký zájem, celkový počet účastníků v době realizace projektu se vyšplhal na konečných 1209 lidí. Také počet promítacích akcí byl navýšen o 10 kinovečerů, než bylo původně v plánu. V rámci tohoto projektu byla zakoupena promítací technika a zázemí „kinovečerů“ (letních promítání). V případě zájmu je možno techniku bezplatně zapůjčit obcím.



PROGRAM ROZVOJE VENKOVA

Evropský zemědělský fond pro rozvoj venkova: Evropa investuje do venkovských oblastí.

Projekt, který je primárně zaměřen na propagaci aktivního stylu života, venkovské turistiky a atraktivizaci venkovského prostoru jako zajímavého místa pro život se nazývá Aktivní pohyb – cesta ke spolupráci. Na tomto tématu spolupracovalo pět místních akčních skupin. Koordinační pozici zaujímala MAS Rožnovsko, přidruženými, resp. partnerskými MAS byly MAS Královská stezka, Luhačovské zálesí o.p.s., MAS Bojkovska a slovenská Miestna akčná skupina mikroregiónu Teplička. V rámci projektu se uskutečnily cyklovýjížďky uveřejněné na webu Královské stezky. Na území Královské stezky vzniklo během projektu 5 odpočívadel s naučnými tabulemi (4 zastřešená a 1 nezastřešené), která jsou využívány nejen cyklisty. Byly pořízeny fotografie a založeny webové stránky www.aktivne-bez-hranic.cz.



Zdroj: MAS Královská stezka

Projekt Řeky se mění je založen na stávající spolupráci společností Posázaví o.p.s., Královská stezka o.p.s., Lípa pro venkov o.s. a Rakovnicko o.p.s. v oblasti aktivní turistiky. Okolí řeky Sázavy a Berounky je příjemným místem pro trávení volných chvil a volnočasových aktivit. V rámci území MAS Královská stezka se koná každoroční čištění řeky Sázavy, které v roce 2013 proběhlo 7. – 12. 4. 2014. 5. ročník jako každý jiný byl velice úspěšný, podařilo se vyčistit kolem 60 km úseku řeky mezi Chřenovicemi a Havlíčkovem Brodem. Čištění se účastnily všechny spolupracující MAS. Zapojilo se také téměř 600 dobrovolníků z řad škol, hasičů, rodin, vodáků a jiných. Byly vytvořeny naučné tabule, panely, rozcestníky, směrovky, cedule k jezům, které se udržují a kontrolují. Z projektu vznikla také kniha Řeka Sázava 100 let poté ve fotografiích Jaroslava Pelíška a byly vytvořeny pohledy. Monitorovací indikátory jsou všechny splněny na 100 %.

Food festival, jako další projekt spolupráce, byl velice úspěšný. MAS Královská stezka spolupracovala s MAS Oslavka a MAS Rožnovsko a také s LAG North Pennine Dales LEADER (Velká Británie). Festival se konal na všech územích MAS a účastnily se ho všechny spolupracující MAS. Svou účastí si zároveň MAS předaly



Evropský zemědělský fond pro rozvoj venkova: Evropa investuje do venkovských oblastí.

zkušenosti a rady ke zlepšení následujících konání. Projekt naplnil monitorovací indikátory a v brzké době se budou připravovat další ročníky.

V projektu Národní pohádky a pověsti – poklady národní identity a tradic je hlavní koordinační skupinou MAS Šumperský venkov. Partnery tvoří MAS Horní Pomoraví o.p.s., Královská stezka o.p.s. a slovenská MAS Vršatec. 11. 4. – 13. 4. 2014 se konal v Ledči nad Sázavou mediální workshop, kde účastníci získali základní informace o natáčení a ovládání kamery. 25. a 26. 10. 2014 proběhlo výjezdní představení v Postřelmově a Loučné nad Desnou. Východiskem každého workshopu jsou Národní pohádky a pověsti. Cílem projektu je rozvoj komunitního života, posílení národního uvědomění a tradic prostřednictvím amatérského divadla. Realizace projektu trvá od ledna 2014 do konce června 2015. Plán na první polovinu roku 2015 slibuje zájezdová představení SK a ČR a výjezdová představení v obcích.

MAS Královská stezka se snažila realizovat ještě projekt mezinárodní spolupráce s názvem „Guide me“ navázaný na Posázaví a zahraniční partnerské regiony. Projekt byl postaven na mobilní aplikaci pro Android a pro iOS a na sekci na webu MAS, dále také na vzájemné pomoci předávání zkušeností se zahraničními partnery. Bohužel se realizace tohoto projektu nepodařila z důvodu problematického schvalování u zahraničních partnerů.

4. Oblasti hodnocení

4.1.1. Nezaměstnanost a pracovní příležitosti

Převážná většina realizovaných projektů byla investiční povahy a jejich primárním cílem nebylo vytváření nových pracovních míst, ale zlepšení infrastruktury. Realizované investiční projekty však zvýšily poptávku po službách především místních stavebních, projektantských, zahradnických firem, ale také poskytovatelů služeb, což mohlo vyvolat nárůst nabídky práce z jejich strany a vytvoření dodatečných pracovních míst, případně udržení míst stávajících. Tyto přenesené impulsy pro trh práce však nebyly předmětem hodnocení, neboť to jsou nepřímé důsledky pozitivního přínosu MAS pro region. V rámci hodnocení jsou zvažována výhradně pracovní místa vytvořená jako závazný výstup projektu. MAS neposkytuje žadatelům tolik finančních prostředků, aby uskutečňovali velké projekty, které by zajišťovali nové pracovní příležitosti. MAS podporuje projekty do 500 tis. Kč, ale objevují se i projekty větší. Z malých projektů není většinou možné utvořit nové pracovní místo. MAS podpořila například projekt obce TIS (vytvoření mateřské školky), kde vznikla 3 pracovní místa, ale obec se k nim nezavázala z důvodu nestability počtu dětí v časové řadě (silnější a slabší ročníky), tak je nelze uvažovat v hodnocení jako směrodatná, neboť je obec může kdykoli dle uvážení zrušit.

Přímo kancelář MAS má 4 zaměstnance, z nichž 2 byly placeny ze SPL a jejichž pozice byly zřízeny v roce 2009 a 2010 a občas přibírá dalšího zaměstnance na DPP, nebo pracovní právní vztah na dobu určitou, nebo také dobrovolníky.

Hodnotící ukazatel	počet slíbených míst	počet vytvořených míst
Počet vytvořených pracovních míst, k nimž se žadatelé nezavázali, ale vytvořili je	0	3



Počet pracovních míst, k nimž se zavázali žadatelé a vytvořili je	0	0
---	---	---

Zdroj: MAS Královská stezka

Zvyšování zaměstnanosti nepatří mezi hlavní cíle MAS, neboť nezaměstnanost je v oblasti Havlíčkovobrodská jedna z nižších v republice. Nezaměstnanost se v MAS v roce podání zpracování SPL, tedy roce 31. 12. 2007, pohybovala kolem 6,4 %, k 31. 12. 2009 byla 6,3 % a k 31. 12. 2010 byla 7,3 %. K datu 31. 12. 2011 tvořila 6,5 %, k 31. 12. 2012 byla hodnota 7,01 %, k 31. 12. 2013 dosahovala nezaměstnanost 7,3 %, což bylo stále pod celostátním průměrem.

4.1.2. Víceodvětvový přístup a integrované projekty

Důležitým kritériem přijatelnosti je komunitní projednávání, kterým je uplatňován víceodvětvový přístup k plánování projektu. Díky tomu jsou projekty plánovány a uskutečňovány s větší účelností a spoluprací jednotlivých subjektů (obce, podnikatelů, NNO, církví a aktivních občanů). Dále má MAS bodově výrazně zvýhodněno, pokud je na danou Fichi podán z dané obce pouze 1 projekt, takto MAS také napomáhá k větší komunikaci mezi subjekty z různých odvětví, tak aby si stanovily v obci svoje priority a podpořily jednoho žadatele (buď obec, nebo hasiči, nebo TJ apod.). Podpora v rámci realizace SPL měla v hodnoceném období zprvu spíše malý vliv na zavádění víceodvětvových přístupů, ale postupně jeho důležitost zvyšuje a uplatňování nabývá na četnosti. Většina realizovaných projektů byla investiční povahy, kdy žadatel (realizátor) byla obec, zde je tento vliv nejvíce patrný, kdy komunitní projednání měla zprvu zhruba polovina obcí a nyní již každá obec. U podnikatelů je komunitní projednání používáno spíše výjimečně. Zavádění víceodvětvových přístupů tak zatím v regionu uplatňují především nestátní neziskové organizace, neboť mají často za partnera obec, případně podnikatele.

Ve fázi realizace je tento přístup mnohem méně využíván, většinou opět je víceodvětvová realizace použita u NNO či církví, ale projektů, kde si napomáhají obce a NNO, nebo obce a podnikatelé přibývá.

Ukazatel	Počet projektů víceodvětvového navrhování	Víceodvětvová realizace odhad
Projekty, kde probíhala spolupráce organizací z různých odvětví místního hospodářství do konce roku 2010	12	4
Projekty, kde probíhala spolupráce organizací z různých odvětví místního hospodářství do 31. 12. 2014	83	38

Zdroj: MAS Královská stezka

4.1.3. Inovace v projektech a realizaci SPL

MAS se snaží podporovat do velké míry naplňování inovačních přístupů, inovací v projektové fázi, ale i inovací v rámci realizace projektů. Dá se říci, že každý druhý projekt byl inovativní. Realizují se inovace místního i regionálního významu. Část inovativních projektů je z oblasti hospodářské a zemědělské, další část inovativních projektů je z oblasti rozvoje místních obcí a měst. Inovace většího významu, nežli lokálního, případně regionálního se zatím neobjevují, což je dáno více faktory. První faktor: lidé v regionu



Evropský zemědělský fond pro rozvoj venkova: Evropa investuje do venkovských oblastí.

jsou spíše konzervativní. Dalším faktorem jsou peníze: Mas poskytuje dotace maximálně na projekty za 500 tis. Kč, a tím pádem u těchto „levných“ malých projektů není na inovace tolik prostoru. Inovace jsou většinou dražší, nežli prosté jednoduché rekonstrukce, a to jak ve fázi projektování, tak ve fázi realizační. V neposlední řadě jsou inovace o nápadech a zkušenostech, kancelář se snaží nabádat žadatele, aby byli inovativní, a navrhuje jim co zakomponovat do projektu, ale není to až tak vhodné, jako když inovace vyjdou zdola, přímo od žadatelů. Do inovací se více pouští podnikatelé a NNO, v povzdálí zůstávají obce, jak je vidět z tabulky níže. V inovacích však nastal posun i mezi hodnotiteli, tedy to co bylo na počátku programového období (2009) považováno za inovaci (např. plastová okna), to již na konci období do inovací hodnotitelská komise nezařazovala.

Ukazatel	Počet projektů	Komentář
Inovace realizované místními podnikateli a NNO	31	Ze všech realizovaných inovací připadá 14 projektů na podnikatele a 17 na NNO, jedná se o nákup nových strojů a zavádění nových technologií
Inovace realizované místními obcemi	28	Z celkového počtu 59 inovací bylo 28 realizováno obcemi, hlavně opatření pro zlepšení ŽP a použití ekologických materiálů při rekonstrukci

Zdroj: MAS Královská stezka

4.1.4. Podpora mladých lidí a žen

Zapojení mladých lidí do aktivit v území se díky MAS zvýšilo. Jsou podporovány NNO - spolky a kluby pro mladé (např. rekonstrukce hasičských zbrojnic, rekonstrukce sportovních šaten, kluboven). MAS zve na akce dětské divadlo Vidlák, podporuje Vilémovské boubelky při jejich vystoupeních a bere je na akce i mimo MAS. Díky rekonstrukcím zázemí spolků, mají spolky příjemnější prostředí a to má psychologický efekt, že se lidé více starají o majetek a spíše se udrží členské základny a posílí členské základny o nové mladé členy. MAS zapojuje do svých pracovních skupin dalších orgánů mladé lidi. MAS spolupřipravuje kulturní akce v regionu, jde i o koncerty rockových kapel, které mají převážně obecnost mezi mladými lidmi. MAS také podporuje výstavbu sportovních hřišť. Po 5 letech působení MAS je pozitivní vliv patrný a i do kanceláře MAS se naučili chodit mladí lidé. S dobrovolnými pracemi (např. úklid podél cest, stavění zázemí pro kulturní akce) pomáhají převážně mladí lidé. Dále také studenti dělají praxe při škole, či diplomové práce na MAS. Komunitního projednání Naučné stezky a plánování náplní tabulí se také účastní mladí lidé, dokonce i děti. Přípravu pexesa či kuchařky v rámci Food Festivalu měli částečně na starosti malé děti. Také vyjíždky na kolech se účastnili i děti a ženy. Mezi významnou akcí, kterou neuvádíme číselně do tabulky, patří dobrovolnická akce čistá řeka Sázava, které se za posledních 5 ročníků na území MAS Královská stezka účastnilo minimálně 1100 dětí ze základních a středních škol.

Ukazatel	Počet projektů/akcí	Komentář
Akce převážně pro mladé lidi	11	Spolupřipravování kulturních akcí v regionu



PROGRAM ROZVOJE VENKOVA

Evropský zemědělský fond pro rozvoj venkova: Evropa investuje do venkovských oblastí.

Počet projektů zaměřených převážně či přednostně na mladé lidi	62	Ukazatel je stanoven v indikátoru spolu s projekty zaměřenými jak na mladé lidi, tak na ženy, dohromady
--	----	---

Zdroj: MAS Královská stezka

Projekty v regionu byly zaměřeny v 62 případech na ženy a mladé lidi. Šlo o vylepšování zázemí pro spolky, občanskou vybavenost a podobné aktivity. V regionu má své čestné místo soubor Vilémovské boubelky (čistě ženský a dívčí soubor), který velmi aktivně funguje. Tento výhradně ženský folklórní soubor spolupracoval s MAS na kulturních představeních v 10 případech, kdy vystupoval v regionu MAS, a tím pádem podpořil i kulturní život v MAS (další 2 akce mimo region MAS). Další projekty se zapojením žen v regionu (mateřské školy, centra, dětská hřiště, nadační fond) podpořily zvýšení počtu aktivit pro děti. V rámci Gastro festivalu v HB se podílí partnersky dětské centrum z Oblastní charity Havlíčkův Brod.

Ukazatel	Počet projektů/akcí	Komentář
Akce převážně zajištěné ženami	7	Spolupořádání kulturních akcí v regionu
Počet projektů zaměřených převážně či přednostně na ženy	62	Ukazatel je stanoven v indikátoru spolu s projekty zaměřenými jak na mladé lidi, tak na ženy, dohromady

Zdroj: MAS Královská stezka

4.1.5. Rozvoj regionu MAS s pomocí SPL

MAS za dobu svého fungování podpořila rozvoj území na tolik, že se stala pro obce z území významným rozvojovým hráčem po boku Kraje Vysočina. Byly podporovány projekty zabývající se rekonstrukcí objektů v regionu, jejich obnovou a vybavením, také se rozvíjely opatření napomáhající ke zlepšení ŽP a dobrovolnické práce s ním související (akce související s čistotou regionu). K rozvoji napomohly i úpravy veřejných prostranství a nová výsadba zeleně. Území vypadá i díky zrealizovaným projektům přes MAS upraveně a čistě. Díky zapojení občanů do příprav projektů se zvýšila všeobecná informovanost o problematice v regionu a možnostech napomoci rozvoji území. Mnozí žadatelé realizovali své projekty na základě potřeb regionu (například podpora rozvoje cestovního ruchu v regionu, zvýšení návštěvnosti regionu). Dalším plánem MAS k podpoře rozvoje území jsou podpora výstavby cyklotras, cyklostezek a naučných stezek pro veřejnost a návštěvníky regionu.

MAS podpořila projekty ve 40 obcích MAS a ty nejméně úspěšnější obce mají i 9 podpořených projektů a v jejich obci se MAS podepsala velmi silně. Většina projektů zrealizovaných slouží občanům v rámci občanské vybavenosti, zhruba 63 %. MAS se stala velmi známá a je oslokována obcemi a jinými subjekty z území jako konzultant projektů, pořadatel nebo spolupořadatel kulturních akcí v regionu území MAS Královská stezka.

Ukazatel	počet projektů / občanů	Komentář
Vybudované a zrekonstruované objekty občanské vybavenosti	51	Rekonstrukce OÚ, hasičských zbrojnic, škol, kulturních domů



Zapojení občanů do příprav projektů	1201	Veřejnost zapojená do příprav projektů, seznámení s problematikou a návrhem
Úpravy veřejných prostranství	19	Upravenost návší, ulic a veřejných prostor v obcích a městech

Zdroj: MAS Královská stezka

4.1.6. Podpora živého a spolupracujícího venkova

Především díky zavedení povinného komunitního plánování u projektů (komunikace mezi soukromým, neziskovým a veřejným sektorem), komunitního a partnerského plánování projektů spolupráce se daří podněcovat komunikaci a partnerství mezi subjekty v regionu. Komunitní plánování napomohlo jednotlivým subjektům ke vzájemnému zvýšení komunikace a lepšímu projednávání potřebných projektů v území, ale i následně i plánování dalších aktivit na MAS nezávislých. MAS se také dařilo dělat velké množství setkání, seminářů, vzdělávání pro subjekty v regionu a region je také soudržnější i z hlediska toho, že téměř všechny obce a starostové obcí se vzájemně znají a mohou proto projednávat využitelnost plánovaných projektů v regionu. Podnikatelé a NNO jsou v kontaktu s obcemi a napomáhají rozvoji a soudržnosti regionu tím, že spolu pořádají kulturní akce pro občany. Podnikatelé jsou v regionu jakýmsi „hnacím motorem“ a nositelem inovací. Snaží se přijít na využitelné principy spolupráce a setkávají se na zasedáních a poradách starostů s podnikateli. Příkladem je plánování a realizace společného projektu cyklostezky podél Sázavy z Ledče n. S. do Světlé n. S.

Co se týče aktivity subjektů, tak aktivní subjekty v regionu se ještě více aktivizovaly a započaly dělat více projektů a kulturních akcí apod. Problém je u neaktivních subjektů, které nechtějí být a nebudou aktivní, ať se jim podává pomocná ruka či nikoli. Ale i u takovýchto subjektů se nyní daří, tedy v menší míře, ale přece rozvíjet jejich aktivitu. Co se týče dotační aktivity v MAS, tak MAS informuje obce i o výzvách vyhlášených i mimo MAS a jsou subjekty, které z menší části podávaly projekty na SZIF i napřímo a není třeba je příliš podporovat, ale jsou zde i subjekty 1/3, které by bez pomoci MAS projekt nepodaly a už vůbec ne přímo na SZIF. Zde tedy MAS zafungovala velmi dobře. MAS také dává informace o dalších dotačních titulech a podporuje subjekty v aktivitě i konzultacemi a snahou rozvíjet region. Subjekty, které již zrealizovaly projekt s pomocí MAS, pochopily, že to s MAS není komplikované, a díky tomu jsou motivováni k další aktivitě. Díky MAS jsou aktivizovány i různé spolky a subjekty regionu, ve kterých nebo s kterými MAS spolupřátá kulturní akce.

Ukazatel	Počet projektů/akcí	Komentář
Zapojení občanů do příprav projektů	1201	Veřejnost zapojená do příprav projektů, seznámení s problematikou a návrhem
Zapojení občanů do přípravy projektů spolupráce	462	462 občanů bylo zapojeno do příprav v rámci 7 projektů spolupráce
Počet projektů projednaných	78	78 projektů projednáno v rámci komunitního plánování



komunitně		
Počet akcí pořádaných MAS/ve spolupráci s MAS	141	Pořádání či spolupořádání akcí nejen v regionu

Zdroj: MAS Královská stezka

4.1.7. Občanská vybavenost

V regionu MAS KS bylo a je mnoho objektů občanské vybavenosti v havarijním až kritickém stavu. Díky podpoře došlo ke zlepšení alespoň u některých a mohly být rekonstruovány či do nich pořízeno nové vybavení a jsou nadále využívány zájmovými spolky a kluby i širokou veřejností. Dále také obecní úřady, hasičské zbrojnice, kulturní prostory, sály, zasedací místnosti a další prostory obcí se rekonstruovaly a modernizovaly. Přibližně v 63 % obcí byly vytvořeny lepší podmínky pro občany. Během realizace SPL se tedy MAS povedlo významně podpořit obce v rozvoji občanské vybavenosti. Byly podpořeny také sportovní hřiště, prostory pro činnost církví, mateřských center apod.

Ukazatel	Hodnota	Komentář
Projekty občanské vybavenosti realizované obcemi/NNO	71	Projekty zaměřené na rekonstrukce a nákup vybavení kluboven, kabin, OÚ, kulturních domů, center, fondu

Zdroj: MAS Královská stezka

4.1.8. Podpora podnikání a podnikatelského prostředí

Místní akční skupina se snaží podporovat podnikatele v území a zajistit jejich spolupráci s veřejným sektorem. Podnikatelé jsou motivováni ke spolupráci s obcemi a starosty obcí, jimž mohou přinést nové poznatky a postupy při realizaci obnovy a rozvoje okolí. Na základě společné spolupráce v končícím programovém období, začínají podnikatelé v regionu více konzultovat své záměry. V regionu se často jedná o podnikatele v oblasti zemědělství, lesním hospodářství a cestovním ruchu. Většina jejich projektů zahrnuje zpracování produktů prvovýroby, popřípadě zpracování štěpky z dřevovýroby. Jedná se i o ekologické a k ŽP šetrné postupy a materiály. Podnikatelé v regionu mají své záměry, které se jim daří díky podpoře postupně realizovat, s podporou financí MAS i jen konzultací na MAS. Podnikatelské prostředí se ale podařilo podpořit nejméně oproti veřejnému i neziskovému sektoru. Je to menší důvěrou podnikatelů v dotace, neinformovaností (podnikatelé mají problém se svými časovými možnostmi, nemají čas jezdit na školení) a menšímu počtu členů ze sektoru soukromého. Podnikatelé bojují také se svojí důvěryhodností vůči bankám (historie, CashFlow, výsledky hospodaření), změnám daní a zákonů, nemají tak stabilní podnikatelské prostředí, což brání či zpomaluje plánování a realizaci. Podnikatelé se rozvíjí díky MAS spíše okrajově, a to i díky omezenému CZ NACE podporovatelnému ze strany MAS. Je však dobré, že ti, kteří využili spolupráce s MAS, se vrací a komunikují s MAS a pomáhají MAS.

Ukazatel	Hodnota	Komentář
Počet podnikatelských projektů celkem	15	Menší množství podnikatelů realizovalo vícero projektů

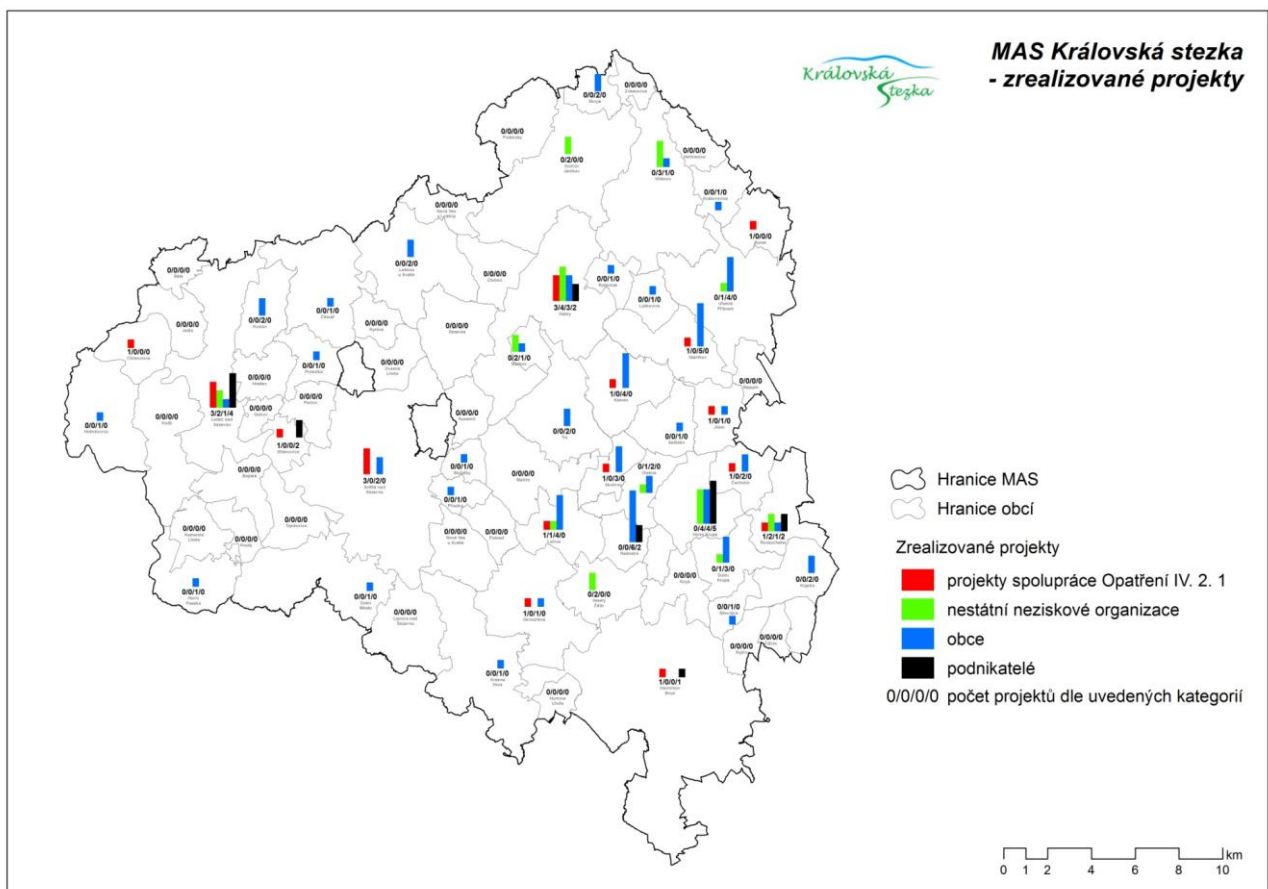


Zemědělci diverzifikující svou činnost	1	Rozvětvení oborů v podnikání
Počet kusů ekologicky šetrné mechanizace	12	Ekologické principy využívané v oblasti podnikání
Počet objektů sloužících pro cestovní ruch	2	Půjčovna kol, restaurace Kaskáda

Zdroj: MAS Královská stezka

4.2. Územní rozložení realizace SPL

MAS Královská stezka – zrealizované projekty

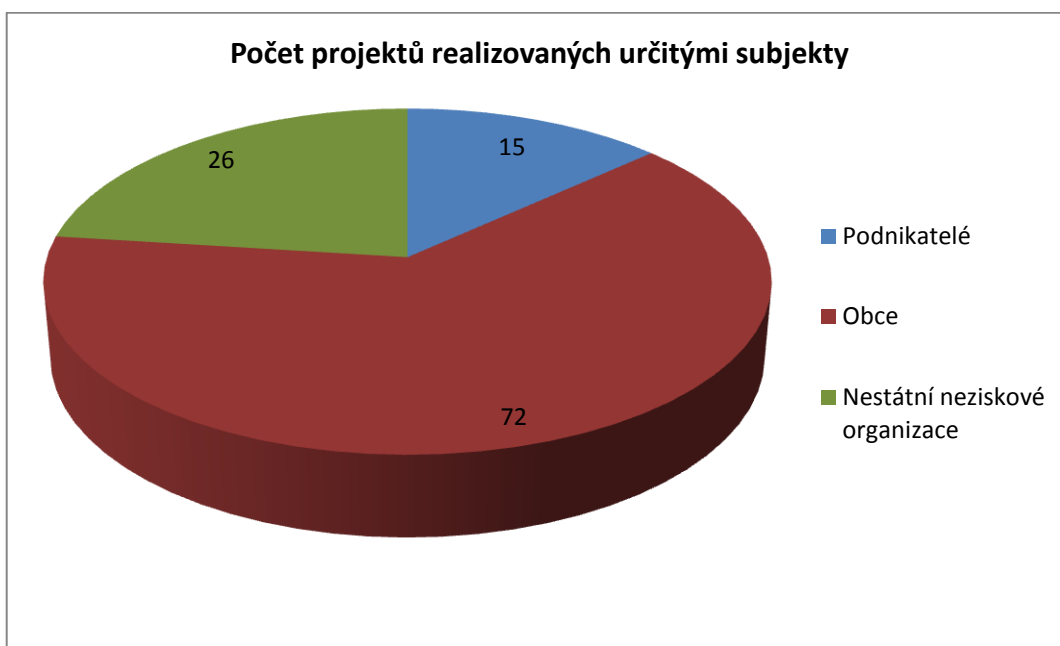


Zdroj: MAS Královská stezka



PROGRAM ROZVOJE VENKOVA

Evropský zemědělský fond pro rozvoj venkova: Evropa investuje do venkovských oblastí.



Zdroj: MAS Královská stežka

Z celkových 113 projektů jich bylo realizováno 15 podnikateli, 72 obcemi a 26 nestátními neziskovými organizacemi. Obce a neziskové organizace nejčastěji realizovaly projekty z FICHE číslo 2, občanské vybavení a služby v MAS KS. Podnikatelský sektor byl nejvíce zastoupen FICHÍ 4, zemědělství v MAS KS. Nejúspěšnější obec v realizování projektů je Horní Krupá, v obci jich proběhlo již 9. Aktéry realizace projektů v Horní Krupé byly jak obec, tak podnikatelé, tak i NNO. Horní Krupá patří mezi zakladatele společnosti Královská stežka, proto získala povědomí o její činnosti dříve, než obce, které o místní akční skupině ještě vůbec nevěděly. Obecně, všechny obce, které založily společnost Královská stežka, byly informovanější o možnostech zlepšení podmínek a života v regionu. Svou roli hrála určitě také důvěra v místní akční skupinu, jež se musela postupně upevnit. Velké úsilí o zlepšení podmínek života, zázemí a vzhledu obce vyvinuly i Vepřikov, Radostín, Kámen, Uhelná Příbram a Habry. Nejúspěšnějšími realizátory projektů v rámci nestátních neziskových organizací se staly Farní sbor Českobratrské církve evangelické v Horní Krupé a Hrad Leděč nad Sázavou, jemuž šlo především o revitalizaci dvorních průčelí kulturní památky. Služeb MAS využili a nejvíce žádostí ze sektoru podnikatelů, které byly schváleny, podal pan Jan Fikar z obce Radostín.

5. Závěry z evaluace SPL Zapomenutý kraj

5.1. Soulad použitých monitorovacích indikátorů se sledovanými prioritami a cíli, rovnováha mezi Fichemi dle SPL

Indikátory v SPL jsou nastaveny dobře a je jich široká škála, tím pádem je možno si udělat z jejich plnění dostatečný přehled o plnění priorit, cílů a naplňování Fichí v rámci jednotlivých oblastí podpory regionu, a tedy i podpory nastavené v SPL.

Vyjmenování priorit a cílů SPL a jim přiřazené monitorovací indikátory:



Evropský zemědělský fond pro rozvoj venkova: Evropa investuje do venkovských oblastí.

PRIORITA 1: Zlepšení kvality života v obcích MAS

Cíle

- Zvýšení kvality života a atraktivity území MAS rozvojem služeb pro místní obyvatele a zlepšením vzhledu obcí
- Podpora rozvoje občanské společnosti, zájmových činností a místních spolků v obcích MAS
- Rozvoj infrastruktury obcí MAS
- Podpora obnovy kulturního dědictví MAS

Počet upravených prostranství
Počet aplikací ekologicky šetrných materiálů
Počet opatření zlepšujících kvalitu ŽP
Ekologicky šetrná mechanizace/technologie (kusů)
Počet vybudovaných/zrekonstruovaných objektů občanské vybavenosti
Počet občanů zapojených do přípravy projektů
Počet studií obnovy a programů regenerace
Počet revitalizovaných objektů
Počet vytvořených muzeí, expozic

Cíle priority 1 jsou naplňovány opatřeními a monitorovány indikátory, jež jsou stanoveny ve Fichích 1 až 3

PRIORITA Zlepšování kvality života v obcích MAS	FICHE 1 Obnova a rozvoj obcí MAS KS		
	Osa III	Hlavní opatření	III.2.1.1 Obnova a rozvoj vesnic; záměr a)
	Osa III	Vedlejší opatření	III.1.3 Podpora cestovního ruchu; záměr a)
	Osa II	Vedlejší opatření	II.2.4.2 Neproduktivní investice v lesích, záměr a)
	FICHE 2 Občanské vybavení a služby v MAS KS		
	Osa III	Hlavní opatření	III.2.1.2 Občanské vybavení a služby
	FICHE 3 Kulturní dědictví v MAS KS		
	Osa III	Hlavní opatření	III.2.2 Ochrana a rozvoj kulturního dědictví venkova

V rámci FICHE 1 bylo realizováno celkem 15 projektů, v rámci FICHE 2 bylo provedeno 68 projektů, v rámci FICHE 3 bylo provedeno 16 projektů. Podpora v rámci FICHE 1 umožnila realizaci projektů zaměřených na obnovu infrastruktury v obcích i mimo obce pro zlepšení životních podmínek obyvatel i návštěvníků. Podpora z FICHE 2 zajistila obměnu občanského vybavení a služeb. Podpora v rámci FICHE 3 umožnila realizovat investiční a neinvestiční projekty, zejména vypracování studií nebo programů obnovy na investice spojené s udržováním, obnovou, zhodnocením nebo využitím kulturního dědictví venkova. Jednalo se například o revitalizaci kazatelny Křížní kapličky v Horní Pasece, proběhl opakovaně soupis kulturních památek, který provedlo Občanské sdružení Pukeko (2 etapy), zrekonstruovala se kaple Římskokatolické



Evropský zemědělský fond pro rozvoj venkova: Evropa investuje do venkovských oblastí.

farnosti v Horní Krupé, obnovila se dvorní průčelí na Hradě v Ledči nad Sázavou apod. Již samotná čísla počtu zrealizovaných projektů v rámci realizace SPL a zároveň počet monitorovacích indikátorů napovídají, že priorita 1 Zlepšení kvality života v obcích MAS byla naplněna. Na území MAS dochází k velkému využití FICHE 1 až 3, což se projevuje i na vzhledu obcí, vzhledu památek, ale i vzhledu objektů využívaných občany či zástupci obce.

PRIORITA 2 Zemědělství a lesnictví s příznivým dopadem na ŽP v území MAS

Cíle

- Zlepšovat ekonomickou výkonnost a konkurenceschopnost podniků v zemědělské a lesnické výrobě, rozvoj technického potenciálu, inovací, vyšší podíl zpracování a marketing surovin a produktů
- Hospodaření s příznivým dopadem na životní prostředí
- Zvýšení přístupnosti krajiny pro obyvatele a návštěvníky

Počet opravených vybudovaných objektů
Počet projektů posilující ekonomickou stabilitu
Počet projektů s příznivým dopadem na krajinu
Počet zrekonstruovaných vybavených přestavěných objektů, které budou sloužit k nezemědělským aktivitám
Počet zemědělců, kteří diverzifikují svou činnost
Počet zemědělských a potravinářských produktů s přidanou hodnotou
Počet vybudovaných/zrekonstruovaných lesních cest stezek
Počet vybudovaných objektů pro zajišťování údržby lesa pro turistické využití a pro zlepšení bezpečnosti návštěvníků lesa
Počet doprovodné infrastruktury (navazující na vybudované objekty)
Počet kusů ekologicky šetrné mechanizace

Cíle priority 2 jsou naplňovány opatřeními a monitorovány indikátory, jež jsou stanoveny ve Fichích 4 až 7

PRIORITA Zemědělství a lesnictví s příznivým dopadem na ŽP v území MAS	FICHE 4 Zemědělství v území MAS KS		
	Osa I	Hlavní opatření	I.1.1 Modernizace zemědělských podniků
	Osa III	Vedlejší opatření	III.1.1 Diverzifikace činností nezemědělské povahy; záměr a)
	FICHE 5 Diverzifikace činností zemědělských subjektů		
	Osa III	Hlavní opatření	III.1.1 Diverzifikace činností nezemědělské povahy; záměr a), c), d)
	Osa I	Vedlejší opatření	I.1.3.1 Přidávání hodnoty zemědělským a potravinářským produktům



Evropský zemědělský fond pro rozvoj venkova: Evropa investuje do venkovských oblastí.

FICHE 6 Les a infrastruktura v MAS KS		
Osa I	Hlavní opatření	I.1.2.3. Lesnická infrastruktura
Osa II	Vedlejší opatření	II.2.4.2. Neproduktivní investice v lesích
Fiche 7 Les a hospodaření v MAS KS		
Osa I	Hlavní opatření	I.1.2.1 Lesnická technika
Osa I	Vedlejší opatření	I.1.2.2 Technické vybavení provozoven
Osa III	Vedlejší opatření	III.1.1 Diverzifikace činností nezemědělské povahy, záměr a), c), d)

V rámci FICHÍ 4 až 7 bylo realizováno celkem 10 projektů, přičemž z FICHE 5 (Diverzifikace činností zemědělských subjektů) a 6 (Les a infrastruktura v území MAS KS) nebyl realizován žádný projekt. Zemědělské subjekty preferovaly přes MAS projekty zaměřené na zemědělskou prvovýrobu a i díky krizi nerozvíjely činnost tak, jak si při plánování SPL představovaly. FICHE 6 se díky omezení od Programového výboru nerealizovala, neboť výše projektů kolem 300 tisíc Kč nestačí na lesní cesty a zpřístupnění lesa s naučnou stezkou. Byly opraveny či postaveny pouze mostky, což se však podařilo přes Nadaci VIA. Další, resp. jiné, plány nebyly realizovány díky jiným prioritám organizací.

FICHE 4 a 7 jsou využívány především podnikateli. Byla jim umožněna investice do zemědělských staveb (rekonstrukce příp. nová výstavba) a technologií pro živočišnou výrobu. Došlo k modernizaci zemědělských podniků a přispělo se k jejich konkurenceschopnosti. Existence těchto zemědělských podniků je v dlouhodobém horizontu nezbytná z hlediska zaměstnanosti a zejména jejich nezastupitelného významu pro údržbu krajiny a zachování jejího rázu. Úspěšně byla zakoupena linka na výrobu pelet v Rozsochatci, pořízena lesní mechanizace do Olešné, vybudován sklad zemědělských produktů, obnoven zemědělský strojový park, pořízena míchárna směsí ve Vilémovicích pro zlepšení technologie výkrmu prasat. Prioritu druhou se povedlo naplnit pouze částečně. Jak již bylo zmíněno výše, nevytvořily se žádné zemědělské a potravinářské produkty s přidanou hodnotou, nevznikly ani nebyly opraveny žádné lesní cesty ani lesní stezky, nevznikly objekty k zajišťování údržby lesa pro turistické využití a pro zlepšení bezpečnosti návštěvníků lesa a nebyla vybudována doprovodná infrastruktura navazující na již vzniklé objekty. Zavedla se ovšem úspěšně ekologicky šetrná mechanizace, jež několikanásobně převýšila plán SPL, a vznikly projekty posilující ekonomickou stabilitu. Zemědělce, kteří diverzifikují svou činnost, se jako monitorovací indikátor nepodařilo naplnit zcela, stejně tak indikátor hodnotící zrekonstruované objekty sloužící k nezemědělským aktivitám.

Priorita III Cestovní ruch v neporušené přírodě

Cíl Priority

- Využití výhod a předností území MAS k posílení konkurenceschopnosti regionu
- Zvýšení potenciálu a atraktivity MAS pro turisty a návštěvníky



- Zvýšení kvality služeb pro obyvatele

Počet nově vybudovaných/zrekonstruovaných objektů určených pro ČR

Cíle priority 3 jsou naplňovány opatřeními a monitorovány indikátory, jež jsou stanoveny ve Fichi 8

PRIORITY Cestovní ruch v neporušené přírodě	FICHE 8 Podpora rozvoje služeb v cestovním ruchu		
	Osa III	Hlavní opatření	III.1.3 Podpora cestovního ruchu
	Osa I	Vedlejší opatření	I.1.1 Modernizace zemědělských podniků

V rámci FICHE 8 byly provedeny 2 projekty na území MAS KS, a to realizace půjčovny kol v Zálesí a modernizace restaurace a hotelu Kaskáda v.o.s. v Ledči nad Sázavou. Tím se umožnil rozvoj činností v cestovním ruchu – především venkovské turistiky. Bohužel zde se objevila hospodářská krize a potenciální žadatelé měli problém s financemi a měnili své plány na rozvoj velmi výrazně, od svých záměrů museli odstoupit podnikatelé v CR z Ledče n. S., Světlé n. S. a Sázavky. Hospodářská krize je příčinou nenaplnění priority na celých 100 %. Musí být ovšem zmíněno, že restaurace hotelu Kaskáda je využívána mnoha lidmi, a to nejen ke gastronomickému účelu, ale také ke konání konferencí, zasedání, seminářů, sportu a promítání.

Priorita IV Znalosti především

Cíl Priority

- Zlepšení kvality života ve venkovských oblastech
- Posílení lidského potenciálu jako základní podmínky pro místní ekonomiku a zajištění místních služeb
- Zvýšení kvality služeb pro obyvatele

Počet podpořených organizací

Počet absolventů kurzů

Počet vzdělávacích akcí

Počet vzdělávacích programů

Cíle priority 4 jsou naplňovány opatřeními a monitorovány indikátory, jež jsou stanoveny ve Fichi 9

PRIORITY Znalosti především	FICHE 9 Vzdělávání pro venkov		
	Osa III	Hlavní opatření	III.3.1 Vzdělávání a informace



Evropský zemědělský fond pro rozvoj venkova: Evropa investuje do venkovských oblastí.

V rámci FICHE 9 byl realizován na území MAS KS pouze jeden projekt s názvem Vzdělávání nás baví. Žadatelem byla obec Radostín. Proběhlo 6 vzdělávacích akcí součástí 6 vzdělávacích programů. Tento projekt měl vliv na celý region, protože školení probíhalo na několika místech na Havlíčkovobrodsku, a to v Habrech (2x), Radostíně, Golčově Jeníkově, Ledči nad Sázavou a Světlé nad Sázavou. Priorita 4 nebyla naplněna zcela, očekávalo se více absolventů kurzů i více vzdělávacích akcí. I přesto se podpořilo znalostmi 15 organizací a 80 účastníků, což určitě území MAS velice prospělo a do budoucna prospěje. Do vzdělávání obyvatel regionu se silně zapojila MAS také v rámci opatření IV.1.1, kdy každým rokem probíhalo cca 10 seminářů.

5.2. Míra dosažení cílů

Hlavním cílem SPL byl zejména rozvoj obcí a zároveň zapojení občanů regionu MAS a propojení širokého množství místních subjektů, které přispívají k rozvoji regionu po stránce ekonomické, sociální i environmentální a snaží se zlepšovat úroveň života v něm. V níže uvedené tabulce je patrné, že občany problematika jejich obce zajímá a do daného projektu se zapojují. Celkem 1201 občanů přispělo vlastním způsobem k rozhodnutí a výpomoci realizace akcí v místě bydliště. Sledovaný indikátor se naplnil na 601 %, což se vůbec neočekávalo. Plánování konkrétních projektů se probíralo komunitně mezi různými skupinami občanů, i tady byl plán SPL několikanásobně procentuálně přeskočen.

Samotný rozvoj obcí byl velice úspěšný, největší množství projektů proběhlo v rámci FICHE 2 – občanská vybavenost a služby v MAS KS, a jednalo se především o rekonstrukci a modernizaci obecních úřadů, kulturních domů, hasičských zbrojnic, ale i obchodů (např. v Čachotíně) a také škol. Počet projektů do občanské vybavenosti a služeb se naplnil na 507%. Cíle priority 1 jsou naplňovány opatřeními a monitorovány indikátory, jež jsou stanoveny ve FICHE 1 až 3. Tyto indikátory téměř všechny dosáhly nad 100 % a zaměření priority číslo 1 bylo plně splněno.

MAS podporuje také rozvoj služeb, které jsou na území zastoupeny nedostatečně, nerovnoměrně, v malé míře, nebo chybí úplně. Místní akční skupina podpořila 62 projektů zaměřených převážně či přednostně na mladé lidi a ženy, čímž naplnila indikátor na 517 %. Jednalo se o vybavení fondu, organizací, hasičských zbrojnic, spolků, klubů, hřišť. Samotné ženy pak přispěly k pořádání akcí pro občany, kterých bylo ve sledovaném období 22. Neopomíjely se ani projekty na volnočasové aktivity a rozvoj spolkového života, z odhadovaného plánu SPL byla MAS ještě úspěšnější a uskutečnilo se o 12 projektů více, než se očekávalo.

V souladu s kulturním dědictvím v MAS KS, jako FICHE 3, bylo území obohaceno o 13 revitalizovaných objektů, dvě studie obnovy a programů regenerace a o 2 vytvořené expozice či muzea. Revitalizované objekty byly naplněny téměř dvojnásobně, oproti tomu se přepokládaly alespoň tři studie obnovy a programů regenerace.

Zemědělství a lesnictví s příznivým dopadem na ŽP v území MAS jako priorita 2 se stalo též silnou stránkou. Vzniklo 6 projektů posilující ekonomickou stabilitu, 3 vybudované opravené objekty. Nadsazen byl pouze odhad na počet zemědělců, kteří diverzifikují svou činnost a na počet zrekonstruovaných vybavených přestavěných objektů, které budou sloužit k nezemědělským aktivitám. Tyto indikátory se naplnily pouze z 1/3. Překvapivým výsledkem byl počet kusů ekologicky šetrné mechanizace. Došlo k 400% naplnění.



Z hlediska indikátoru počet nově vybudovaných/zrekonstruovaných objektů určených pro ČR došlo k plnění plánu z necelých 67 %. Z plánovaných 3 objektů vznikly pouze dva, a to půjčovna kol Zálesí a modernější hotel a restaurace Kaskáda.

Poslední priorita číslo 4, znalosti především, se naplnila z části. Proběhlo 6 úspěšných vzdělávacích programů pod vedením obce Radostín. Proškoleno bylo 139 osob. Ukazatel splnily podpořené organizace, a to právě na 100 %.

Z celkového počtu 32 monitorovacích indikátorů se jich tedy k 31. 12. 2014 naplnilo na 100 % a více 20, 4 se naplnily na 50 % a více, 4 indikátory se naplnily do 50 % a 4 se naplnily na 0 %.

Naplnění monitorovacích indikátorů spolupráce je blíže popsáno v kapitole 3.5. Celkové plnění proběhlo však velice úspěšně. Jeden projekt spolupráce s názvem Národní pohádky a pověsti stále probíhá a jeho realizace skončí k 30. 6. 2015. Jak již bylo zmíněno, MAS Královská stezka se snažila realizovat ještě projekt mezinárodní spolupráce s názvem „Guide me“ navázaný na Posázaví a zahraniční partnerské regiony. Bohužel se realizace tohoto projektu nepodařila.

Monitorovací indikátory projektů IV.1.2. SPL, IV.2.1. SPL a jednotlivých Fichí za období 2009 - 2014	Počet sledovaných indikátorů IV.1.2. od roku 2009 - 2014	Plán 2009 - 2014	Procento naplnění indikátoru IV.1.2. k 31.12.2014	Naplněné indikátory projektů spolupráce IV.2.1.	Plánované či stanovené monitorovací indikátory IV.2.1.	Procento naplnění monitorovacích indikátorů spolupráce
Počet realizovaných projektů celkem	113	40	283%	7	8	88%
Počet projektů do občanské vybavenosti a služeb	71	14	507%	x	x	x
Počet projektů zaměřených převážně či přednostně na mladé lidi a na ženy	62	12	517%	7	8	88%
Počet projektů obcí realizovaných metodami komunitního plánování	78	22	355%	1	1	100%
Počet aplikací ekologických principů	10	12	83%	x	x	x
Počet projektů pro zlepšení činnosti veřejné správy	2	1	200%	x	x	x
Počet projektů pro rozvoj spolkového života a volnočasové aktivity	40	28	143%	7	8	88%
Počet akcí pro občany	22	17	129%	38*	68*	56%*
Počet upravených prostranství	19	5	380%	x	x	x
Počet aplikací ekologicky šetrných materiálů	29	8	363%	x	x	x



Počet opatření zlepšujících kvalitu ŽP	19	6	317%	x	x	x
Počet vybudovaných/zrekonstruovaných objektů občanské vybavenosti	51	4	1275%	x	x	x
Počet občanů zapojených do přípravy projektů	1201	200	601%	25**	15**	167%**
Počet studií obnovy a programů regenerace	2	3	66%	x	x	x
Počet revitalizovaných objektů	13	7	186%	x	x	x
Počet vytvořených muzeí, expozic	2	1	200%	x	x	x
Počet opravených vybudovaných objektů	3	3	100%	x	x	x
Počet projektů posilující ekonomickou stabilitu	6	3	200%	x	x	x
Počet projektů s příznivým dopadem na krajinu	1	3	33%	x	x	x
Počet zrekonstruovaných vybavených přestavěných objektů, kteří budou sloužit k nezemědělským aktivitám	1	5	20%	x	x	x
Počet zemědělců, kteří diverzifikují svou činnost	1	5	20%	x	x	x
Počet zemědělských a potravinářských produktů s přidanou hodnotou	0	1	0%	x	x	x
Počet vybudovaných/zrekonstruovaných lesních cest stezek	0	6	0%	x	x	x
Počet vybudovaných objektů pro zajišťování údržby lesa pro turistické využití a pro zlepšení bezpečnosti návštěvníků lesa	0	7	0%	x	x	x
Počet doprovodné infrastruktury (navazující na vybudované objekty)	0	5	0%	x	x	x
Počet kusů ekologicky šetrné mechanizace	12	3	400%	x	x	x
Počet inovací	59	2	2950%	x	x	x
Počet nově vybudovaných/zrekonstruovaných objektů určených pro ČR	2	3	67%	x	x	x



Počet podpořených organizací	15	15	100%	x	x	x
Počet absolventů kurzů	139	110	126%	x	x	x
Počet vzdělávacích akcí	6	15	40%	x	x	x
Počet vzdělávacích programů	6	9	67%	x	x	x

Zdroj: MAS Královská stezka

*Projekt Národní pohádky a pověsti probíhá až do konce června 2015, proto není indikátor ještě zcela naplněn.

**Počet zapojených obcí do projektu Cesta poznání je 21, o obec více, než bylo stanoveno v SPL.

X U projektů spolupráce nehodnoceno.

MAS Královská stezka společně s partnery regionu realizovala SPL pomocí metody Leader za podpory finančních prostředků EU, ČR a svých vlastních. Podařilo se podpořit 113 projektů z MAS, nad rámec těchto projektů MAS sama realizovala 7 projektů spolupráce, z nichž 3 s partnery z jiných zemí EU. Mimo to MAS řešila další akce (naučná stezka, čištění Sázavy, kulturní program atp.) podporující naplnění SPL. Realizace SPL je v regionu MAS velmi výrazně vidět především v obcích zakládajících, obce, které se do MAS připojily později, už neměly šanci se do tolika projektů zapojit a i jejich důvěra v MAS se zpočátku teprve utvářela. MAS svou strategii dobře realizovala a naplnila velmi úspěšně většinu indikátorů i očekávání místních osob i organizací.



Evaluace Strategického plánu LEADER Zapomenutý kraj byla zpracována v období listopad, prosinec 2014 a leden 2015.



PROGRAM ROZVOJE VENKOVA

Evropský zemědělský fond pro rozvoj venkova: Evropa investuje do venkovských oblastí.