

# Strategie rozvoje cestovního ruchu Královská stezka o.p.s.



Královská stezka o.p.s.  
Žižkovo náměstí 66, Habry 582 81  
IČ:27521702

## 1. Úvod

Cestovní ruch jako hodnotná aktivita posledních desetiletí získává na významu v různých sekcích nejen podnikatelského prostředí. Růst popularity cestovního ruchu je vázán na jeho stále významnější postavení ve světové ekonomice. Generuje celosvětově velké množství příjmů a stovky tisíc pracovních míst. Zároveň mění sociokulturní a přírodní složky prostoru, ve kterém žijeme, a nesmazatelně se otiskuje do krajiny kolem.

Cílem Strategie rozvoje cestovního ruchu Královská stezka je zajistit plánovaný a dlouhodobý rozvoj cestovního ruchu v rámci jejího území. Dokument navazuje na Strategii rozvoje cestovního ruchu Královská stezka o.p.s. z roku 2012.

Strategie obsahuje sumarizaci informací za území Královská stezka a jednotlivé obce, která odkrývá potenciál cestovního ruchu v území, SWOT analýzu silných a slabých stránek, příležitostí a ohrožení Královská stezka v kontextu cestovního ruchu a stanovení cílů, opatření, priorit a jednotlivých aktivit k jejich dosažení.

Tato strategie má potenciál významně přispět k rozvoji celého území Královská stezka jako turistického regionu a k navázání a prohlubování spolupráce mezi Královskou stezkou o.p.s., jednotlivými obcemi a subjekty cestovního ruchu.

Strategie bude průběžně aktualizována vzhledem ke změnám v oblasti cestovního ruchu Královská stezka, které jsou předpokládány a vzhledem k plnění stanovených cílů, priorit a opatření.

Dokument byl zpracován v souladu se Strategií rozvoje cestovního ruchu v kraji Vysočina na období 2017–2025 a Strategií rozvoje cestovního ruchu České republiky na období 2021–2030.

## 2. Obsah

1.	Úvod.....	2
2.	Obsah.....	3
3.	Charakteristika území Královská stezka .....	4
3.1	Základní lokalizace a popis území .....	4
3.2	Území působnosti Královské stezky .....	5
3.3	Socioekonomická charakteristika obcí k 1. 1. 2021.....	6
4.	Potenciál cestovního ruchu v území Královské stezky .....	9
4.1	Náležitost Královské stezky do turistického regionu České republiky .....	9
4.2	Doprava v území Královské stezky .....	10
	Silniční doprava .....	10
	Železniční doprava.....	10
4.3	Turistické zajímavosti regionu Královská stezka .....	11
	Historické a kulturní památky .....	12
	Vybrané zajímavosti.....	24
	Přírodní památky .....	26
4.4	Turistika v regionu .....	31
	Turistické trasy .....	31
	Naučné stezky.....	32
	Cyklotrasy.....	32
	Hipostezky.....	33
	Běžecké trasy .....	33
4.5	Turistická informační centra .....	33
4.6	Ubytovací kapacity.....	34
4.7	Stravovací kapacity.....	37
4.8	Kulturní, sportovní a volnočasové využití v regionu .....	40
	Kulturně společenské akce .....	40
	Kulturně společenská zařízení .....	40
5.	SWOT analýza cestovního ruchu v území Královské stezky .....	42
6.	Stanovení cílů a priorit rozvoje cestovního ruchu v území Královské stezky .....	44
6.1	Globální cíl .....	44
6.2	Dílčí cíle.....	44
6.3	Priority .....	44
	Priorita 1 Podpora konkurenceschopných produktů cestovního ruchu v území Královské stezky.....	44
	Priorita 2 Podpora realizace podpůrných prostředků cestovního ruchu v podmínkách šetrných k životnímu prostředí v území Královské stezky.....	45
	Priorita 3 Podpora, budování a zkvalitňování infrastruktury a služeb cestovního ruchu v území Královské stezky .....	46
	Priorita 4 Marketingová podpora cestovního ruchu v území Královské stezky.....	47
7.	Sběr informací .....	48
7.1	Metoda sběru informací.....	48
7.2	Shrnutí.....	48
8.	Závěr.....	49
9.	Seznam map.....	49
10.	Seznam obrázků.....	49
11.	Seznam tabulek.....	49

### 3. Charakteristika území Královská stezka

#### 3.1 Základní lokalizace a popis území

Území Královská stezka o.p.s. se nachází ve středu České republiky, v severním okraji Kraje Vysočina a okresu Havlíčkův Brod, v NUTS II Jihovýchod. Region pokrývá území tří ORP - Havlíčkův Brod, Světlá nad Sázavou a Chotěboř a 5 dobrovolných svazků obcí - Svazek obcí Haberska, Svazek obcí Podoubraví, Svazek obcí mikroregionu Leděčsko, Svazek obcí mikroregionu Světelsko a Dobrovolný svazek obcí Krupsko. Územní působnost zahrnuje 71 obcí s rozlohou 708,35 km<sup>2</sup>, v nichž žije celkem 57 137 obyvatel (k 1. 1. 2021). Krajina v území je vrchovinného charakteru s převážně vesnickou strukturou osídlení a nízkou hustotou zalidnění obyvatelstva. Hlavním spádovým místem a centrem regionu je město Havlíčkův Brod. Pro celé území je typický vrchovinný charakter orografie. Táhnu se zde 2 hlavní linie, které vychází od Havlíčkova Brodu: řeka Sázava a silnice číslo 38.

V regionu Královská stezka, která je umístěna v severní části Českomoravské vrchoviny, patří k důležitým aspektům zemědělství. Většina území náleží do bramborářské zemědělské výrobní oblasti, zejména na Havlíčkobrodsku má pěstování brambor dlouhou tradici. Hlavním odvětvím živočišné výroby je chov skotu.

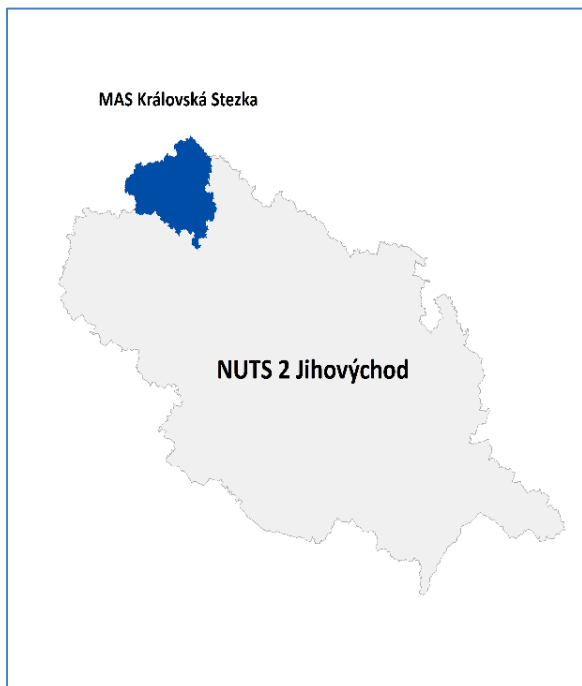
Kraj Vysočina, potažmo území působnosti Královské stezky, představuje důležitou sklářskou oblast České republiky. Nejvýznamnějším centrem fungujících sklářských provozů je Světelsko, kde objemem produkce dominuje firma Crystalite Bohemia a.s. ve Světlé nad Sázavou. Světelská sklárna Bomma se orientuje na výrobu designových svítidel. K tradičním výrobcům křišťálu potom patří sklárny Caesar Crystal Bohemiae, a.s. v Josefodole a Crystal Glamour, a.s. v Okrouhlici. Ve sklárně Huť Jakub Tasice, která v současné době plní spíše funkci skanzenu, byla v roce 2016 obnovena malá výroba skla.

Region Královské stezky je obdařen historickými, přírodními i kulturními památkami a zajímavostmi, přesto se nejedná o region, který by byl hojně navštěvován turisty. Oblast je díky svému reliéfu vhodná zejména pro pěší turistiku, cykloturistiku i rozvoj agroturistiky. Velkoplošná chráněná území se v regionu nenachází.

Nejrozsáhlejší přírodní památku, která částečně zasahuje do území, představuje vodní nádrž Švihov (oblast NATURA 2000), dále je pak možné navštívit tři přírodní rezervace (Stvořidla, Havranka a Velká a malá olšina) a dva přírodní parky (Melechov a Doubrava). Mezi hlavní turistické atraktivity regionu patří Hrad Leděč nad Sázavou, Hrad Lipnice nad Sázavou, Zámek Světlá nad Sázavou, Zámek Vilémov a Hostačov. V rámci regionu fungují tři informační centra, a to ve městech Leděč nad Sázavou, Světlá nad Sázavou a Havlíčkův Brod.

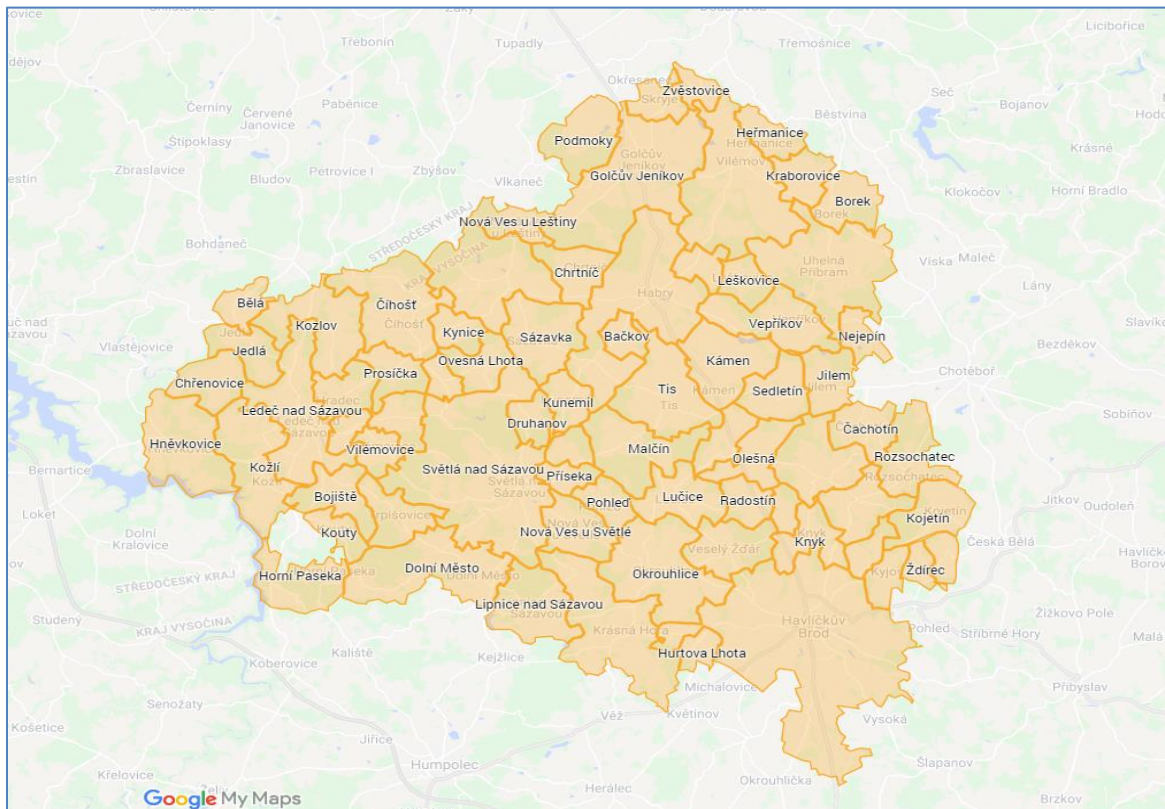
### 3.2 Území působnosti Královské stezky

Mapa 1 Území působnosti Královské stezky v kontextu regionu NUTS 2



Zdroj: Královská stezka

Mapa 2 Území působnosti Královské stezky



Zdroj: Královská stezka

**Královská stezka působí na území následujících 71 obcí:** Bačkov, Bělá, Bojiště, Borek, Břevnice, Čachotín, Číhošť, Dolní Krupá, Dolní Město, Druhanov, Golčův Jeníkov, Habry, Havlíčkův Brod, Heřmanice, Hněvkovice, Horní Krupá, Horní Paseka, Hradec, Hurtova Lhota, Chrtův, Chřenovice, Jedlá, Jilem, Kámen, Kojetín, Kraborovice, Krásná Hora, Knyk, Kouty, Kozlov, Kožlí, Kunemil, Kyjov, Kynice, Ledec nad Sázavou, Leškovice, Leština u Světlé, Lipnice nad Sázavou, Lučice, Malčín, Nejepín, Nová Ves u Leštiny, Nová Ves u Světlé, Okrouhlice, Olešná, Ostrov, Ovesná Lhota, Pavlov, Podmoky, Pohled, Prosička, Příseka, Radostín, Rozsochatec, Rybníček, Sázavka, Sedletín, Skryje, Skuhrov, Služátky, Světlá nad Sázavou, Tis, Trpišovice, Uhelná Příbram, Veselý Žďár, Vepřívka, Vilémov, Vilémovice, Vlkanov, Zvěstovice a Ždírec.

### 3.3 Socioekonomická charakteristika obcí k 1. 1. 2021

Pro území Královské stezky i celý Kraj Vysočina jsou charakteristické menší obce, nepříliš vzdálené od místního centra, jímž bývá klidné malé město se třemi až deseti tisíci obyvatel. Území v současné době tvoří 71 obcí s rozlohou 708,35 km<sup>2</sup> a s 57 137 obyvateli (údaj k 1. 1. 2021). Většina obcí má počet obyvatel nižší než 500. Největšími centry jsou města Havlíčkův Brod, Světlá nad Sázavou a Ledec nad Sázavou, jejich počet obyvatel je vyšší než 5000. Za další větší obce lze považovat město Golčův Jeníkov, město Habry, obec Okrouhlice a městyse Vilémov.

Ve vzdálenějších či okrajových obcích zůstávají obyvatelé staršího věku, kteří již nemají potřebu migrovat do okolí větších center, jako mladí lidé jdoucí za zaměstnáním. Převážně dochází k migraci z důvodů ekonomických, méně je změna ovlivněna přirozeným úbytkem a přírůstkem. Obecně daným faktem je, že populace stárne. Stárnutí populace znamená, že mezi turisty/návštěvníky bude postupně přibývat osob seniorského věku majících (oproti lidem v produktivním věku) odlišné požadavky na poskytované služby, nabídku volnočasových aktivit či doprovodnou infrastrukturu cestovního ruchu. Komplexní nabídka v oblasti cestovního ruchu musí odrážet měnící se poptávku turistů/návštěvníků v území.

Graf 1 Očekávaný vývoj průměrného věku



Zdroj: ČSÚ

Nezaměstnanost v území v průběhu let 2014 – 2019 klesala, v dalších letech se však očekává její nárůst z důvodu koronavirové krize, která zasáhla českou ekonomiku v průběhu roku 2020 a přenesla se i do roku 2021. Mezi největší zaměstnavatele regionu patří sklárny Crystalite Bohemia a.s. Světlá nad Sázavou, dále pak havlíčkobrodské společnosti HARTMANN - RICO a.s. (farmaceutické potřeby), Futaba Czech, s. r. o. (automobilový průmysl) a Pleas a.s. (oblečení a spodní prádlo). Významnými tvořiteli pracovních míst jsou i zemědělská obchodní družstva, Nemocnice Havlíčkův Brod a Psychiatrická nemocnice Havlíčkův Brod.

Tabulka 1 Socioekonomická charakteristika obcí Královské stezky (k 1. 1. 2021)

	OBEC	POČET OBYVATEL	PRŮMĚRNÝ VĚK	Podíl nezaměstnanosti v %
1	Bačkov	119	44,5	5,9
2	Bělá	218	48,8	6,6
3	Bojiště	298	40,7	6,3
4	Borek	125	42,6	1,3
5	Břevnice	148	43,7	2,3
6	Čachotín	162	44,7	1,9
7	Číhošť	337	42,5	6,7
8	Dolní Krupá	429	40,4	1,7
9	Dolní Město	919	43,4	3,0
10	Druhanov	163	39,1	2,5
11	Golčův Jeníkov	2 706	42,8	3,9
12	Habry	1 334	42,5	3,5
13	Havlíčkův Brod	23 255	43,7	2,5
14	Heřmanice	47	53,0	0,0
15	Hněvkovice	614	41,8	3,3
16	Horní Krupá	591	37,0	2,2
17	Horní Paseka	73	48,0	15,0
18	Hradec	252	42,8	4,2
19	Hurtova Lhota	245	42,4	1,9
20	Chrtňič	116	46,9	2,7
21	Chřenovice	150	49,7	8,2
22	Jedlá	86	40,2	1,8
23	Jilem	134	41,1	5,0
24	Kámen	388	43,7	3,2
25	Knyk	438	39,9	2,1
26	Kojetín	162	44,9	1,9
27	Kouty	199	43,2	6,6
28	Kozlov	220	42,4	3,0
29	Kožlí	814	42,6	2,2
30	Kraborovice	103	47,8	1,6
31	Krásná Hora	518	44,2	3,0
32	Kunemil	112	42,9	2,8
33	Kyjov	149	40,7	2,2

34	Kynice	99	40,3	2,0
35	Ledeč nad Sázavou	4 951	46,8	4,1
36	Leškovice	83	42,2	0,0
37	Leština u Světlé	538	44,2	6,5
38	Lipnice nad Sázavou	647	44,8	2,8
39	Lučice	639	42,0	3,8
40	Malčín	206	44,9	1,6
41	Nejepín	80	45,8	4,3
42	Nová Ves u Leštiny	119	43,4	0,0
43	Nová Ves u Světlé	543	39,4	4,1
44	Okrouhlice	1 371	40,8	2,2
45	Olešná	380	38,0	2,9
46	Ostrov	157	37,8	7,0
47	Ovesná Lhota	172	43,5	2,1
48	Pavlov	134	38,3	3,4
49	Podmoky	127	53,0	2,8
50	Pohled'	68	47,3	5,0
51	Prosíčka	142	40,3	12,9
52	Příseka	433	40,4	2,9
53	Radostín	161	40,3	3,9
54	Rozsochatec	502	42,9	1,8
55	Rybníček	63	52,7	3,6
56	Sázavka	330	43,1	2,5
57	Sedletín	286	41,9	3,2
58	Skryje	178	42,0	9,7
59	Skuhrov	282	40,1	3,8
60	Služátky	157	44,6	2,0
61	Světlá nad Sázavou	6 429	45,1	4,2
62	Tis	385	41,3	2,5
63	Trpišovice	179	39,5	5,1
64	Uhelná Příbram	504	44,4	4,8
65	Vepříkov	336	43,5	4,5
66	Veselý Žďár	582	42,1	2,7
67	Vilémov	969	46,2	3,3
68	Vilémovice	270	39,1	4,3
69	Vlkanov	45	43,5	2,6
70	Zvěstovice	71	43,9	2,7
71	Ždírec	150	40,3	3,9

Zdroj: MPSV, ČSÚ, Počet obyvatel v obcích České republiky k 1. 1. 2021



## 4. Potenciál cestovního ruchu v území Královské stezky

### 4.1 Náležitost Královské stezky do turistického regionu České republiky

Česká republika se z pohledu cestovního ruchu dělí na turistické regiony. Ty jsou definovány jako území, pro něž je typický určitý druh cestovního ruchu, který jednotlivé prvky dané oblasti spojuje a sjednocuje, ale zároveň i odlišuje od ostatních regionů. Hlavní myšlenkou vzniku turistických regionů je možnost ucelené prezentace té které oblasti, a to nejen ve vztahu k zahraničí.

Území Královské stezky náleží do turistického regionu Vysočina. Turistický region Vysočina leží na pomezí historických zemí Čech a Moravy, je totožný s územím kraje Vysočina a tvoří samostatnou turistickou oblast. Region Vysočina nabízí příležitosti pro pobytovou letní a zimní turistiku a pro návštěvy hodnotných kulturně historických památek. Podílem turistů v ubytovacích zařízeních se řadí tento region k průměrně navštěvovaným. Ubytovací kapacity jsou vzhledem k velikosti kraje jedny z nejnižších v republice.

Převládající rekreační funkcí území je středně náročná pobytová a pohybová turistika s významnou letní sezónou. Region Vysočina je protkán stovkami kilometrů turistických tras, prochází jím také několik dálkových cykloturistických tras. K návštěvě láká řada historických památek.

Mapa 3 Turistické regiony České republiky



Zdroj: Kraj Vysočina, Czech Tourism, 2016

Mapa 4 Turistický region Vysočina



Zdroj: risy.cz, Krajské RIS

V turistickém regionu Vysočina, potažmo tedy i v území Královské stezky, existují příznivé předpoklady pro rozvoj cestovního ruchu za podmínek vybudování turistické organizační struktury, tvorby turistických produktů, projektů a propagace regionu a také za podpory budování základní a doprovodné infrastruktury cestovního ruchu, zejména v rámci malého a středního podnikání.

## 4.2 Doprava v území Královské stezky

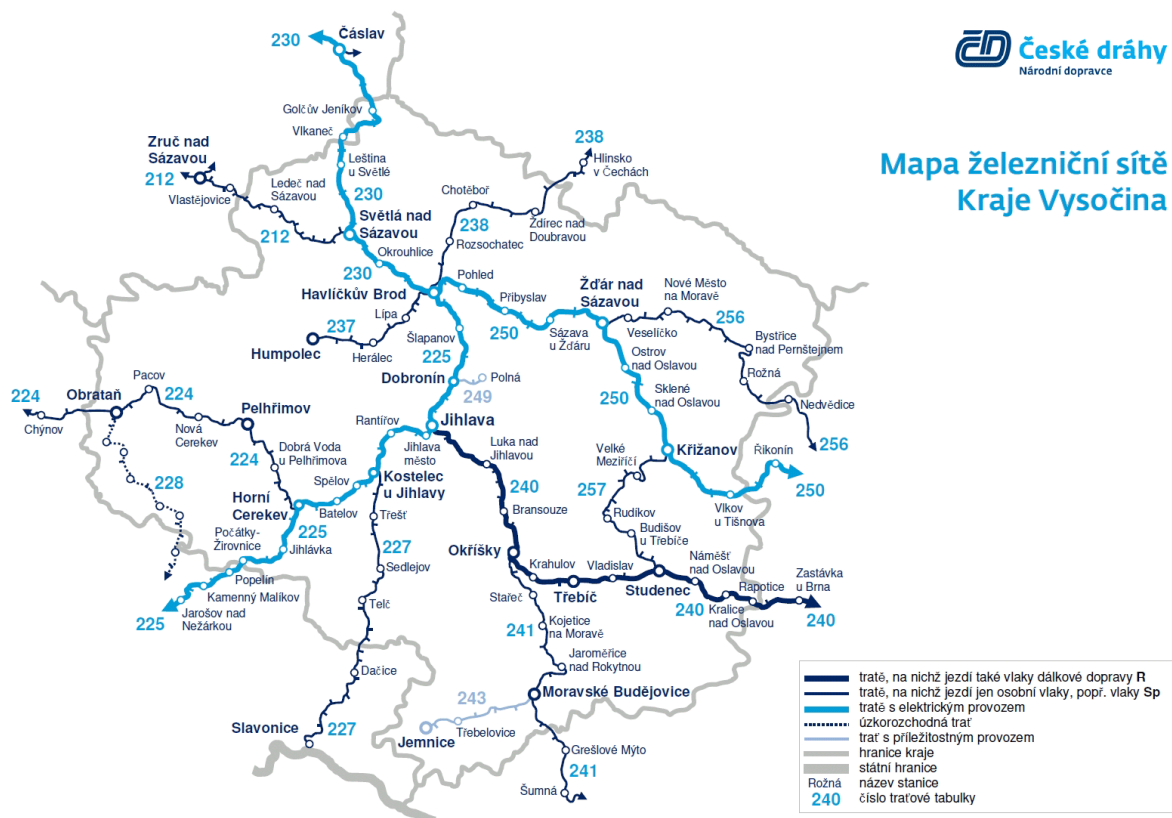
### Silniční doprava

Silniční spojení mezi obcemi je realizováno prostřednictvím silnic I., II. a III. třídy. Územím prochází důležitá silnice č. I/38, která pro region a kraj Vysočina představuje spojnici se Středočeským a Jihomoravským krajem. Další důležitou silnicí je silnice č. I/34 propojující kraje Jihočeský, Vysočinu a Pardubický. Nejbližší nájezdy na dálnici D1 ve směru Praha nebo Brno se nacházejí u Humpolce, Ledče nad Sázavou a Jihlavy. V každé obci se nachází autobusová zastávka.

### Železniční doprava

Železniční zastávky se nacházejí v 12 obcích – Havlíčkův Brod, Golčův Jeníkov, Leština u Světlé, Nová Ves u Leštiny, Světlá nad Sázavou, Sázavka, Vilémovice, Břevnice, Okrouhlice, Pohled, Rozsochatec a Leděč nad Sázavou, Chřenovice.

Mapa 5 Sít' železničních tratí na Vysočině



Zdroj: České dráhy

### 4.3 Turistické zajímavosti regionu Královská stezka

Kraj Vysočina je, podobně jako další kraje, regionem s budoucími otevřenými možnostmi rozvoje cestovního ruchu. Tyto možnosti však nejsou zatím zdaleka využity, a to z mnoha příčin. Ačkoliv je region Královské stezky obdařen historickými, přírodními i kulturními památkami a zajímavostmi, není regionem, který by byl hojně navštěvován turisty. Navíc se musí oblast cestovního ruchu vypořádat s následky pandemie COVID-19.

Následující výčet těchto památek potvrzuje turistickou bohatost území.

## Historické a kulturní památky

Tabulka 2 Historické a kulturní památky v obcích Královské stezky

Obec	Výčet památek
<b>Bačkov</b>	Kaplička sv. Jana Nepomuckého Kaplička sv. Josefa Památník vojákům padlým v I. světové válce Pomník pruského vojáka Kamenný křížek
<b>Bělá</b>	Huť Jakub v Tasicích Kaplička a kamenný Františkánský kříž Pomník padlým v I. světové válce Pomník Švehlův sad Pozůstatky tvrze Dřevěné a kamenné křížky
<b>Bojiště</b>	Kostel sv. Vojtěcha Kapličky Kamenné křížky
<b>Borek</b>	Kamenný vápencový kříž Kaplička na návsi
<b>Břevnice</b>	Zbytky gotického hradu Ronovec Barokní zámek Křížky
<b>Čachotín</b>	Kostel sv. Vavřince Zvonice Památník obětem I. světové války 1914 - 1918 Pomník před bývalým rodným domem legionáře Josefa Sobotky Křížky
<b>Číhošť</b>	Kostel Nanebevzetí Panny Marie - „Číhošťský zázrak“ - dosud nevysvětlený pohyb kříže na hlavním oltáři, ke kterému došlo 11. a 25. prosince 1949 Pomník vystavený na památku místního faráře Josefa Toufara Budova fary Křížky Zvonička (Hlohov)

	Kapličky (Hroznětín, Tunochody, Zdeslavice) Roubenka (Tunochody)
<b>Dolní Krupá</b>	Kostel sv. Víta Zámek Dolní Krupá na návsi (dnes je zde historické muzeum) Stropní freska v zámecké hale Hold národů císařovně Marii Terezii Pomníček padlým z I. světové války Kaple sv. Michala Kaple P. Marie Hřbitovní kaple Socha sv. Anny Socha sv. Jana Nepomuckého Křížky
<b>Dolní Město</b>	Kostel sv. Martina Socha Madony Kostel sv. Markéty (Meziklasf) Památník padlým s křížem Zvonice Boží muka Křížky Pomník z II. světové války Socha sv. Jana Nepomuckého Kapličky Pamětní kámen
<b>Druhanov</b>	Studánka sv. Ludmily
<b>Golčův Jeníkov</b>	Kostel sv. Markéty Kostel sv. Františka Serafinského Golčova tvrz (součástí galerie a muzeum) Loreta Děkanství Památník sv. Václava Věž se zvonící Zámecký areál Radnice Kašna na náměstí Dům Viktorin - budova bývalého hotelu Černý orel Budova bývalé vrchnostenské hospody Zlaté slunce

	<p>Budova Staré pošty Pomník padlých I. a II. světové války Sloup se sochou Panny Marie Dům bývalé židovské školy Židovský hřbitov Synagoga Křížky</p>
<b>Habry</b>	<p>Kostel Nanebevzetí Panny Marie Židovský hřbitov Synagoga Kříž u silnice k Havlíčkovu Brodu Pomník sovětského vojáka Pomník padlým sovětským hrdinům Hrobová kaple Kamenný stolec – Žižkův stolec Sousoší sv. Floriána Socha sv. Jana Nepomuckého Radnice na náměstí Městské domy Zámek Venkovská usedlost Smírčí kámen a kříž Křížky Kaple sv. Floriána (Zboží) Zámek (Zboží)</p>
<b>Havlíčkův Brod</b>	<p>Model města Děkanský kostel Nanebevzetí Panny Marie Husův sbor a Kolumbárium Kláster a klášterní kostel sv. Rodiny Sv. Kateřina a špitál Sv. Trojice a kaple sv. Kříže Sv. Vojtěch Hřbitovy Židovský hřbitov Židovský hřbitov haličských uprchlíků Měšťanské domy</p>

	<p>Koudelova kašna Pomníky Pamětní desky Morový sloup Štáflova bašta Štáflova chalupa</p>
<b>Heřmanice</b>	<p>Kostel sv. Bartoloměje Zvonice Křížky</p>
<b>Hněvkovice</b>	<p>Kostel sv. Bartoloměje Křížky Hřbitovní portál Bývalá tvrz Pamětní deska na hájovně Kaplička</p>
<b>Horní Krupá</b>	<p>Evangelický pozdně klasicistní kostel z roku 1847 Kaple sv. Panny Marie Pomník obětem I. a II. světové války Jelení studánka v nedalekých lesích západně od obce Kaple sv. Panny Marie a křížek (Údolí) Maketa lochneské příšery Naučná stezka "Za Humny" Křížky</p>
<b>Horní Paseka</b>	<p>Křížná studánka - poutní místo Kostel sv. Víta Kaplička sv. Víta - u Křížné studánky Křížky Kašna Kaplička</p>
<b>Hradec</b>	<p>Kapličky Křížky Pamětní kámen</p>
<b>Hurtova Lhota</b>	<p>Venkovský dům Křížky Zvonička Pomník obětem světových válek</p>

<b>Chrtníč</b>	Filiální kostel sv. Bartoloměje (Radinov) Památník Křížky Kaple - zvonička
<b>Chřenovice</b>	Zřícenina hradu Chřenovice Kostel sv. Václava Špýchar ve venkovské usedlosti Historický dům Budova fary Křížky Kapličky Obrázek Panny Marie
<b>Jedlá</b>	Kapličky Křížky
<b>Jilem</b>	Sklárna sv. Josefa před vesnicí Památník I. světové války Kaple Nanebevzetí Panny Marie Křížek
<b>Kámen</b>	Kaple sv. Jana Nepomuckého Poštovní stanice Křížky Boží muka (Proseč) Kaple (Jiříkov)
<b>Kojetín</b>	Křížky u silnice Královská studánka v Ronovickém lese - studánka Vysočiny Pomník padlých v I. a II. světové válce
<b>Kraborovice</b>	Barokní zámek (Úhrov) Památná lípa (Úhrov) Kaple sv. Antonína Paduánského (Úhrov) Boží muka (Úhrov) Socha sv. Jana Nepomuckého (Úhrov) Křížky
<b>Krásná Hora</b>	Kostel Narození sv. Jana Křtitele Kapličky Památník Mistra Jana Husa Zvoničky



	<p>Křížky Památník Wolkerův památník Venkovské usedlosti Pomník Mistra Jana Husa</p>
<b>Knyk</b>	<p>Českodvorská kaplička Křížky Kaplička Smírčí kříž Křížek se zvoničkou</p>
<b>Kouty</b>	<p>Tvrz Melechov Pomníky padlým v I. a II. světové válce Křížky Zvonička Kaplička</p>
<b>Kozlov</b>	<p>Kapličky Křížky</p>
<b>Kožlí</b>	<p>Kostel Proměnění Páně Pomník protifašistických bojovníků Pomník Křížky</p>
<b>Kunemil</b>	<p>Křížky Pomníky padlým v I. a II. světové válce</p>
<b>Kyjov</b>	<p>Venkovská usedlost Křížky Zvonička Kaplička</p>
<b>Kynice</b>	<p>Kaplička</p>
<b>Ledeč nad Sázavou</b>	<p>Hrad Ledec nad Sázavou (součástí muzeum) Kostel sv. Petra a Pavla Kostel sv. Jana Křtitele (Vrbka) Zřícenina Lacembok (Souboř) Židovský hřbitov Židovská synagoga Děkanství Budova gymnázia</p>

	<p>Boží muka Thunovský letohrádek Kostel Nejsvětější Trojice Bývalý městský špitál Stará škola Husův sbor Církve československé husitské Sousoší sv. Jana Nepomuckého Sloup se sousoším - Mariánský sloup Pomník Mistra Jana Husa Pomník obětem I. a II. světové války Pomník Jaroslava Foglara Další pomníky místním obyvatelům Pivovar Měšťanské domy Funkcionalistická vila Křížky Smírčí kámen Kašna Kapličky</p>
<b>Leškovice</b>	<p>Pomníky padlým partyzánům (za vesnicí a u lesa) Pomník padlým partyzánům (na návsi)</p>
<b>Leština u Světlé</b>	<p>Hřbitovní kostel sv. Kříže (Dobrnice) Křížky Pomník na počest Dne Rudé armády Pomník obětem I. světové války Zvonička Kapličky Sýpka - špýchárek</p>
<b>Lipnice nad Sázavou</b>	<p>Hrad Lipnice Památník Jaroslava Haška Hřbitov Hrob Jaroslava Haška Hostinec U České koruny Pomník padlých z I. světové války Zřícenina Bílé věže Zbytky městské brány</p>

	<p>Socha sv. Jana Nepomuckého Socha Immaculaty Socha sv. Floriana Kaplička sv. Antonína Křížky Zvonice Budova staré školy Kostel sv. Víta</p>
<b>Lučice</b>	<p>Kostel sv. Markéty Smírčí kříž Památník (na oslavu založení českého státu) Křížky Pomník padlým v I. světové válce</p>
<b>Malčín</b>	<p>Panský dům Komárov Žižkova studánka Dům Františka Welze (Dobrá Voda) Památník Václava Welze (Dobrá Voda) Pomník majitelům sklárny (Dobrá Voda)</p>
<b>Nejepín</b>	<p>Zámek pánů Dobřanských Socha sv. Jana Nepomuckého Křížky</p>
<b>Nová Ves u Leštiny</b>	<p>Kaplička Křížky</p>
<b>Nová Ves u Světlé</b>	<p>Kapličky Křížky Památník zrušení roboty Pomník padlým v I. světové válce Zvonička</p>
<b>Okrouhlice</b>	<p>Zámek Okrouhlice (tvrz) Kapličky Barokní silniční most Směrovník (Babice) Křížky Pomník obětem I. světové války Pomník Mistra Jana Husa Pomník Jana Zrzavého</p>

	<p>Pomník obětem napoleonských válek Dům, kde žil Jan Zrzavý Špýchar Boží muka</p>
<b>Olešná</b>	<p>Kaple sv. Floriána Kaple (u silnice č. I/38) Křížky</p>
<b>Ostrov</b>	<p>Ostrovský mlýn Křížky Křížek se zvoničkou Kamenný železniční most</p>
<b>Ovesná Lhota</b>	<p>Kaplička Křížky Památník padlých z I. a II. světové války</p>
<b>Pavlov</b>	<p>Křížky Smírčí kámen Kaplička Boží muka</p>
<b>Podmoky</b>	<p>Archeologické naleziště Hrádek u Podmok Kostel sv. Panny Marie Podmocká kaple – zvonička Křížky</p>
<b>Pohled'</b>	<p>Selské muzeum Michalův statek Zvonička Křížek Socha sv. Jana Nepomuckého</p>
<b>Prosíčka</b>	<p>Kaplička se studánkou Zvoničky Pomník padlým v I. a II. světové válce Křížky</p>
<b>Příseka</b>	<p>Kaplička Panny Marie Křížek Socha Panny Marie Immaculáty</p>
<b>Radostín</b>	<p>Silniční sloup - brzdový kámen, také zvaný Čuba Krucifix – sv. Jan Nepomucký Křížky</p>

	Památník padlým Kaple sv. Trojice
<b>Rozsochatec</b>	Zámek Pamětní kámen – socha rotmistra Václava Kohoutka a památník padlých v I. světové válce Socha sv. Jana Nepomuckého Křížky Křížový kámen Zvonička
<b>Rybníček</b>	Křížek Hasičská zbrojnice
<b>Sázavka</b>	Kostel sv. Jana Křtitele Evangelický hřbitovní kostel Pomník obětem I. a II. světové války Kaplička Křížky Smírčí kříž
<b>Sedletín</b>	Křížky Křížek se zvoničkou Kaplička navštívení Panny Marie Kámen - napodobenina keltského „Menhiru“ z roku 2002
<b>Skryje</b>	Zámek Hostačov Kaplička Křížek
<b>Skuhrov</b>	Kostel sv. Mikuláše Kaple sv. Floriána Budova fary Křížky Smírčí kámen Památník V. Těsnohlídkovi
<b>Služátky</b>	Kaple Panny Marie Žižkova studánka Křížek Pomník
<b>Světlá nad Sázavou</b>	Zámek Světlá nad Sázavou Kostel sv. Václava Socha sv. Václava

	<p>Socha sv. Jana Nepomuckého          Socha sv. Barbory          Socha sv. Floriána          Socha sv. Josefa s Ježíškem          Radnice          Židovský hřbitov          Vojenský hřbitov (Dolní Březinka)          Světelské podzemí          Muzeum Světelska v prostorách zámku          Výpravní budova železniční stanice          Pamětní deska Jaroslava Haška          Pamětní deska obětem světových válek a nacistické perzekuce          Památník obětem komunismu          Památník Jiřího Wolкера a A. B. Svojsíka          Křížek se zvoničkou          Křížky          Pomníky          Pamětní kámen Adrianův les          Kapličky          Roubenka          Bývalý špitál          Kašna          Městské domy</p>
<b>Tis</b>	<p>Památník obětem I. světové války          Kaple sv. Trojice          Kostel sv. Bartoloměje (Kněž)          Kaple sv. Jana Nepomuckého          Křížky</p>
<b>Trpišovice</b>	<p>Venkovská usedlost (Koňkovice)          Mostek (Koňkovice)</p>
<b>Uhelná Příbram</b>	<p>Kostel sv. Archanděla Michaela          Budova fary          Lidová stavení          Křížky          Pomník obětem světových válek          Kaple</p>

	Zvonička a křížek (Jarošov) Kaplička Svatý obrázek (Petrovice)
<b>Veselý Žďár</b>	Pomník svobody Pomník padlých Pomník Kaple sv. Václava Křížky
<b>Vepříkov</b>	Stodola krásných krámů – muzeum Roubenka Kaplička Křížky Pomník obětem I. světové války
<b>Vilémov</b>	Radnice Dřevěné a kamenné křížky Kostel sv. Václava Kaple (Klášter, Sptyice) Zámek rodiny Rajských Evangelický kostel Památník obětem světové války a památník obětem násilí a komunistické zvěle Památník z I. světové války a křížek (Jakubovice) Památník padlým v I. světové válce (Klášter) Budova fary (Klášter) Boží muka – kaplička (Jakubovice) Pamětní deska politickým vězňům 1948 – 1989 Historické domy Kaple sv. Jana Nepomuckého Zvoničky
<b>Vilémovice</b>	Zámek Vilémovice Kaplička Zvonička Socha Památník
<b>Vlkanov</b>	Památník padlým spoluobčanům z I. světové války
<b>Zvěstovice</b>	Hřbitovní kaple Pomník padlým v I. světové válce

Ždírec	Křížek Zvonička Kaplička Křížky
--------	--

Zdroj: vlastní data, webové stránky obcí, turistické portály, Národní památkový ústav

## Vybrané zajímavosti

### **Tvrz v Golčově Jeníkově – galerie a muzeum**

Jedna z nejmladších věžovitých tvrzí byla postavena za císařského generála Martina Maxmiliána z Goltze v letech 1650 - 1653. Goltz získal panství darem za věrné služby císaři. Objekt dnes slouží ke galerijním a výstavním účelům a je celoročně přístupný veřejnosti.

### **Hrad Ledec nad Sázavou – muzeum**

Rozsáhlý komplex ledečského hradu se majestátně vypíná na vápencovém ostrohu nad řekou Sázavou. Původní raně gotický hrad z poloviny 13. století byl v průběhu historie přestavován pozdně goticky, renesančně i barokně – tak, jak se měnily potřeby a vkus majitelů, kteří se zde často střídali. K návštěvě hradu již zdaleky zve zpřístupněná okrouhlá věž, která dominuje celému hradnímu areálu i městu samotnému. V prostorách hradu je umístěno městské muzeum.

### **Selské muzeum Michalův statek v obci Pohled' - skanzen**

Selské muzeum je umístěné v tzv. Michalově statku. Areál zemědělské usedlosti s vnitřním dvorem uzavřeným obytnými a hospodářskými budovami představuje cenný doklad lidového stavitelství na Vysočině od konce 17. do počátku 20. století. Obec Pohled' od předchozích majitelů koupila statek v roce 2000, po opravách bylo muzeum v roce 2004 zpřístupněno veřejnosti. Je to jediný skanzen v kraji Vysočina.

### **Sklářská huť Jakub v Tasicích v obci Bělá – sklářský skanzen**

Sklárnu v Tasicích proslavil televizní seriál Jaroslava Dietla „Synové a dcery Jakuba skláře“. Tento technický skvost založil huťmistr Ferdinand Čapek v roce 1796. Sklářská huť Jakub v Tasicích patřila k nejstarším sklárnám v Evropě, které vyráběly barevné ručně foukané sklo. V době největšího rozkvětu dosahovala zdejší produkce světové úrovně. Po více než 200 letech byla výroba v roce 2002 ukončena. Dnes je možné se v rámci prohlídkové trasy seznámit s tímto jedinečným sklářským skanzenem.



### **Zámek ve Světlé nad Sázavou – muzeum**

Současný vzhled získal zámek za rozsáhlé neorenesanční přestavby v letech 1868 - 1873, kterou inicioval František Josef Salm-Reifferscheid a jejímž autorem je pravděpodobně vídeňský architekt Svatoš. V zámku je od roku 2007 zpřístupněno Muzeum Světelska. Na zámek navazuje rozsáhlý romantický anglický park s rybníky, mostky a altány.

### **Hrad Lipnice nad Sázavou**

Kamenný strážce Posázaví, na kterém provázel autor světoznámého Švejka - Jaroslav Hašek. Jeden z nejmohutnějších českých šlechtických hradů, založený na počátku 14. století mocným rodem pánů z Lichtemburka se stal později sídlem bohatých Trčků z Lípy. Na hradě si lze prohlédnout archeologickou expozici, gotickou kapli a rozsáhlá sklepení s bývalou hodovní síní Jindřicha z Lipé.

Obrázek 1 Hrad Lipnice nad Sázavou



Zdroj: vlastní

### **Městská památková zóna**

- ✚ Městská památková zóna v Ledči nad Sázavou
- ✚ Městská památková zóna v Havlíčkově Brodě

## Přírodní památky

### NATURA 2000

#### **Želivka**

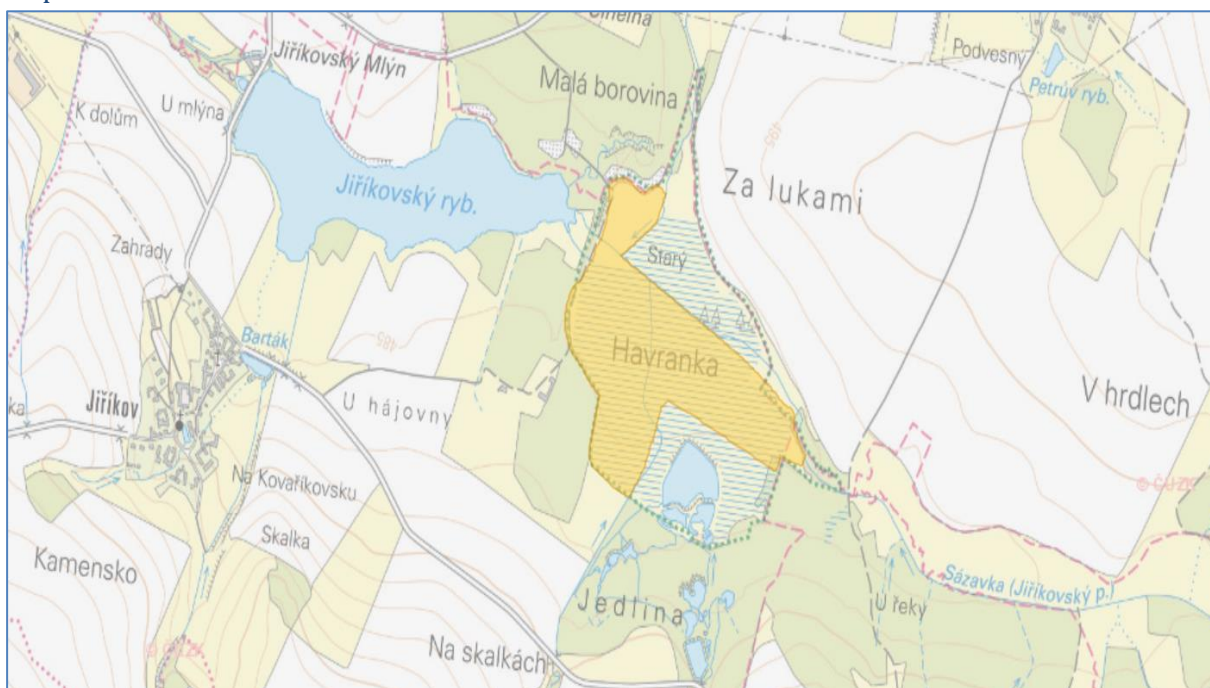
Rozsáhlá lokalita, která je součástí sítě evropsky významných území NATURA 2000, je tvořena vodní nádrží Švihov, neboli Želivka a přiléhajícími hadcovými bory. V přehradě žije velká populace bolena dravého, ve štolě v hrázi zimuje kolonie netopýra černého a ve specifickém společenstvu hadcových borů můžeme najít mimo endemické kuřičky Smejkalovy řadu dalších vzácných druhů.  
*Dotčené obce regionu: Hněvkovice, Horní Paseka, Kožlí*

#### **Havranka**

Plochá niva Jiříkovského potoka nad stejnojmenným rybníkem na místě bývalého rybníka asi 8 km od Chotěboře. Do soustavy chráněných území NATURA 2000 byla zařazena díky existenci vegetace bezkolencových střídavě vlhkých luk s řadou charakteristických druhů. Dále se zde vyskytují společenstva rákosin, vysokých ostřic, pcháčových a rašelinných luk s řadou vzácných a ohrožených druhů rostlin i živočichů. Niva je rovněž zařazena mezi přírodní rezervace České republiky.

*Dotčené obce regionu: Kámen, Sedletín, Vepřívov*

#### Mapa 6 Lokalita Havranka



Zdroj: AOPK

#### **Břevnický potok**

Úsek Břevnického potoka od obce Břevnice po ústí do řeky Sázavy u Havlíčkova Brodu s početnou populací vranky obecné.

*Dotčené obce regionu: Břevnice, Havlíčkův Brod, Kyjov*

### Hroznětínská louka

Jedním z biotopů, který má za cíl chránit Natura 2000 je biotop smíšených jasanovo-olšových lužních lesů temperátní a boreální Evropy, u nás častěji označovaný jako potoční a prameništění olšiny a jaseniny. Na Havlíčkobrodsku je dobře vyvinut západně od obce Leština u Světlé, kde je již chráněn jako přírodní památka Hroznětínská louka. Ta a její podobně hodnotné navazující porosty byly vybrány do nově vznikající soustavy evropských chráněných území pod stejným názvem.

*Dotčené obce regionu: Číhošť, Leština u Světlé*

### Sázava

V okolí řeky je téměř souvislý břehový porost stromů (převaha olše a vrby). V toku je zaznamenán výskyt přirozených zástupců ichtyocenózy parmového pásma povodí Labe s několika druhy dosazenými sportovními rybáři (především kapra obecného). Jedna z posledních autoreproduktivních populací bolena dravého v ČR se vyskytuje v Sázavě od soutoku s Ostrovským potokem ve Zruči nad Sázavou po dolní jez v Ledči nad Sázavou.

*Dotčené obce regionu: Hněvkovice, Chřenovice, Kožlí, Leděč nad Sázavou*

### Mapa 7 Natura 2000 v území Královské stezky



*Pozn: 10 – Hroznětínská louka, 17 – Břevnický potok, 22 – Havranka, 35 – Sázava, 46 – Želivka*

*Zdroj: Publikace Kraje Vysočina – Natura 2000*

### Zvláště chráněná území

#### Borecká skalka – přírodní památka

Západní okraj dnes již nevyužívaného zatopeného hadcového lomu nedaleko obce Borek na Chotěbořsku se zbytkem suchomilné pastviny s vystupujícím hadcovým podložím a s výskytem rostlinných druhů vázaných na tento specifický substrát.

*Dotčené obce regionu: Borek*

Obrázek 2 Borecká skalka



*Zdroj: vlastní*

### **Pod Kazbalem – přírodní památka**

Lesní loučka u obce Jarošov na Chotěbořsku je jedinou lokalitou silně ohroženého hořce hořepníku v okrese Havlíčkův Brod. Na společenstva mokrých a střídavě vlhkých luk je vázán výskyt řady dalších ohrožených druhů rostlin i živočichů.

*Dotčené obce regionu: Uhelná Příbram*

### **Havranka – přírodní rezervace**

Plochá niva Jiříkovského potoka nad stejnojmenným rybníkem na místě bývalého rybníka asi 8 km od Chotěboře. Do soustavy chráněných území NATURA 2000 byla zařazena díky existenci vegetace bezkolencových střídavě vlhkých luk s řadou charakteristických druhů. Dále se zde vyskytují společenstva rákosin, vysokých ostřic, pcháčových a rašelinných luk s řadou vzácných a ohrožených druhů rostlin i živočichů. Niva je rovněž zařazena mezi přírodní rezervace České republiky.

*Dotčené obce regionu: Kámen, Sedletín, Vepřín*

### **Čertův kámen – přírodní památka**

Samostatně stojící žulové skalisko na jižním úbočí Melechova, 7,5 km jihozápadně od Světlé nad Sázavou.

*Dotčené obce regionu: Dolní Město*

### **Hroznětínská louka a olšina – přírodní památka**

Komplex mokřadů, olšin, vlhkých a bezkolencových luk na Havlíčkobrodsku s výskytem řady chráněných a ohrožených druhů rostlin a živočichů.

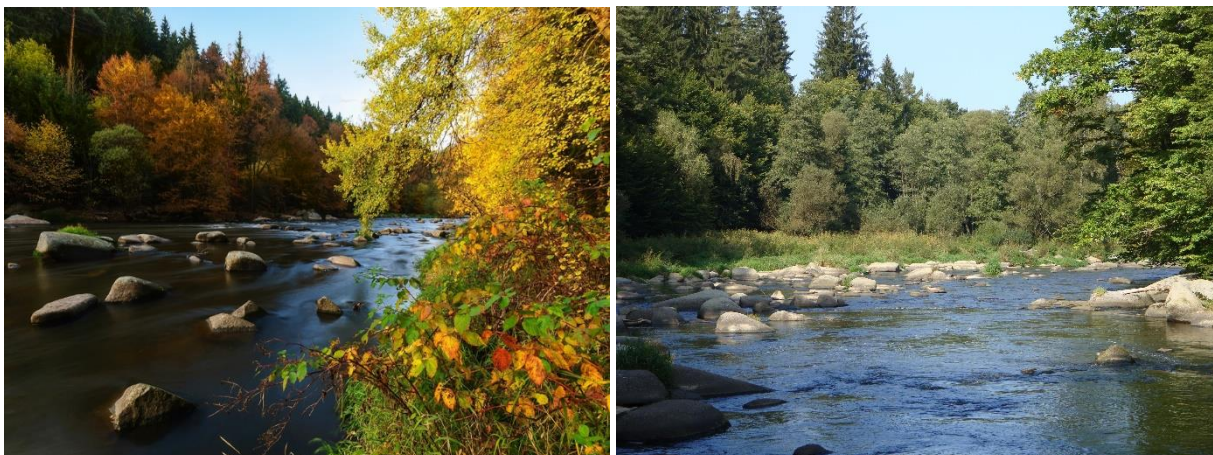
*Dotčené obce regionu: Číhošť, Leština u Světlé*

### **Stvořidla – přírodní rezervace**

Hluboce zaříznuté údolí Sázavy mezi městy Světlá nad Sázavou a Ledec nad Sázavou je jedním z turisticky nejvyhledávanějších pozoruhodností Českomoravské vrchoviny. Řeka Sázava je se svými peřejemi, vystupujícími balvany a místy rychlým proudem populární zejména mezi vodáky.

*Dotčené obce regionu: Světlá nad Sázavou*

Obrázek 3 Stvořidla



Zdroj: vlastní

### Velká a malá olšina – přírodní rezervace

Bohatá populace bledule jarní v zachovalých společenstvech prameništích a potočních olšin v jinak monotónních porostech kulturních smrčín Chraňbožského lesa na hranicích okresů Havlíčkův Brod a Kutná Hora asi 3 km z obce Leština u Světlé.

Dotčené obce regionu: *Leština u Světlé*

### Přírodní parky

#### Doubrava

Přírodní park Doubrava je vyhlášen na relativně malé ploše okresů Havlíčkův Brod a Chrudim pro ochranu hlubokého údolí řeky Doubravy mezi Spačicemi a Ronovem nad Doubravou.

Dotčené obce regionu: *Heřmanice, Kraborovice, Borek (Ostružno)*

#### Melechov

Území se nachází na okraji Českomoravské vrchoviny asi 20 km západně od Havlíčkova Brodu. Je tvořeno dvěma masivy, mezi kterými protéká přirozeně meandrující Koutecký potok. Severní hranici území tvoří známá Stvořidla v údolí řeky Sázavy. Ve střední části parku se zvedá vrch Melechov (708 m), který vytváří na všechny strany mírné svahy. Značná členitost reliéfu, charakter osídlení a způsob využívání v minulosti podmínily vznik typického krajinného rázu. Vyskytují se zde řady chráněných druhů rostlin a živočichů. Součástí přírodního parku je přírodní památka Čertův kámen a levobřežní část přírodní rezervace Stvořidla.

Dotčené obce regionu: *Bojiště, Dolní Město, Horní Paseka, Kouty, Trpišovice*

Tabulka 3 Přírodní parky v území Královské stezky

Název	Výměra v kraji Vysočina (ha)	Rok vyhlášení	Poslání přírodního parku dle zřizovací listiny
<b>Doubrava</b>	65,00	1998	Zachování krajinného rázu při umožnění únosného turistického využití a rekreace
<b>Melechov</b>	3 226,41	1995	Zachování krajinného rázu s charakteristickou strukturou zemědělských kultur, lesních porostů, rozptýlenou zelení apod., při umožnění turistického využití

Zdroj: Kraj Vysočina

### Památné stromy

Březová alej u Kysibelského dvora - Habry  
Buk - Radostín  
Lípa 2 - Rozsochatec  
Smrk na Ronovci – Břevnice  
Dobrnický dub – Leština u Světlé  
Dřezovec – Kožlí  
Dub a jilm v Dolní Březince – Světlá nad Sázavou  
Duby u Pavlíkovy hájovny – Vilémovice  
Lípa u Vlčkova mlýna – Světlá nad Sázavou  
Lípa v Opatovicích – Světlá nad Sázavou  
Lípa ve Vrbici - Leština u Světlé  
Tři buky u Tvrze Melechov na svahu vrchu Melechov – Kouty  
Vilémovický tis - Vilémovice  
Lípa u sv. Jana – Havlíčkův Brod  
Lípa – Lučice  
Dub u Sázavy – Chlístov u Okrouhlice  
Panuškův dub – Kochánov u Lipničky  
Lípa sv. Vojtěcha – Bojiště  
Lípa v Horní Ledči – Ledec nad Sázavou  
Javor – Dolní Město  
Lípa u Leštiny – Leština u Světlé  
Buk lesní – Dobrá voda u Malčína  
Lípa v Dobré vodě Lipnické – Dolní Město

### Evropsky významné lokality

**Hroznětínská louka a olšina** - olšiny a vlhké louky nad i pod rybníkem Markus (včetně), cca 1,5 km západně od Dobrnice, asi 10 km na sever od Světlé nad Sázavou. Vyskytují se zde bledule jarní, prstnatec májový, upolín evropský a kosatec sibiřský. Z ptačích druhů se zde vyskytuje linduška lesní, bramborníček hnědý, čáp černý, pěnice slavíková a mnohé další. Z hmyzu zde můžeme vidět například kriticky ohroženého hnědáška rozrazilového. Jedná se o jeden z nejlépe zachovalých menších komplexů údolních olšovo-jasanových luhů v regionu.

*Dotčené obce regionu: Číhošť, Leština u Světlé*

**Sázava** – území 25 km jižně od Kutné Hory zahrnující vodní tok Sázavy od Ledce nad Sázavou po Zruč nad Sázavou. Jedna z posledních autoreproduktivních populací bolena dravého v ČR se vyskytuje v Sázavě od soutoku s Ostrovským potokem ve Zručí nad Sázavou po dolní jez v Ledči nad Sázavou. V okolí řeky je téměř souvislý břehový porost stromů (převaha olše a vrby). V toku je zaznamenán výskyt přirozených zástupců ichtyocenózy parmového pásma povodí Labe s několika druhy dosazenými sportovními rybáři (především kapra obecného).

*Dotčené obce regionu: Ledec nad Sázavou*

**Želivka** - výskyt populace bolena dravého, ve štole v hrázi zimuje kolonie netopýra černého a ve specifickém společenstvu hadcových borů můžeme najít endemické kuřičky Smejkalovy a mnohé další.

*Dotčené obce regionu: Hněvkovice, Horní Paseka, Kožlí*

**Havranka** – jeden z nejlépe zachovalých celků střídavě vlhkých bezkolencových luk v regionu Českomoravské vrchoviny spolu s významným mokřadem. V nejméně zamokřené části dna zaniklého rybníka jsou vyvinuta společenstva vysokých ostřic spolu s terestickými rákosinami a nálety dřevin. Maloplošně se zde v příkopech nachází makrofytní vegetace stojatých vod s lakušníky. Na ostřicové mokřady navazují vlhké pcháčkové louky. V lokalitě roste řada ohrožených rostlinných druhů.

*Dotčené obce regionu: Kámen, Sedletín, Vepřikov*

**Šlapanka a Zlatý potok** – jedná se o přirozeně meandrující toky Šlapanka od Polné po Havlíčkův Brod a Zlatý potok od Stříteže po soutok se Šlapankou. Lokalita se nachází v zemědělské krajině v centrální části Vysočiny. Jedná se o zchovalý tok s výskytem hořavky duhové, velevruba malířského a řady dalších významných druhů. Podél vodních toků se ostrůvkovitě vyskytují údolní jasanovo-olšové luhy.

*Dotčené obce regionu: Havlíčkův Brod*

**Břevnický potok** - jde o jednu z početnějších populací vranky obecné. Na Havlíčkobrodsku se stále vranka obecná vyskytuje v zachovalých tocích na mnoha místech, většinou však ve výrazně nižší hustotě. V celém úseku byl zjištěn výskyt jelce tlouště, jelce jesena, hrouzka obecného a mřenky mramorované. V celém úseku se pravidelně vyskytuje vydra říční a norek americký. Pravidelně zde hnízdí konipas horský.

*Dotčené obce regionu: Břevnice, Havlíčkův Brod, Kyjov*

#### 4.4 Turistika v regionu

Region Královské stezky je díky svému reliéfu vhodný pro pěší turistiku i cykloturistiku, které mohou vyznavači aktivního trávení volného času realizovat skrz vyznačené turistické trasy, cyklotrasy nebo po vlastní ose. Region nabízí i možnost využívat hipostezky, běžecké trasy či naučné stezky. V rámci regionu fungují čtyři informační centra – Infocentrum Světlá nad Sázavou, Informační centrum Ledec nad Sázavou, Městské informační centrum Havlíčkův Brod a Turistické informační centrum zámek Světlá nad Sázavou.

#### Turistické trasy

Územím prochází všechny druhy turistických stezek, např.:



**červená – dálkové nebo hřebenové trasy**

Chřenovice – Ledec nad Sázavou – Světlá nad Sázavou – Nová ves u Světlé – Okrouhlice



**modrá – významnější trasy**

Leškovice – Nejepín – Jilem – Horní Krupá – Knyk

Kraborovice – Uhelná Příbram

Leština u Světlé – Kynice – Číhošť – Prosíčka



**zelená – místní trasy**

Golčův Jeníkov – Leškovice – Uhelná Příbram

Sedletín – Rozsochatec – Ledec – Trpišovice – Dolní Město – Lipnice – Okrouhlice



**žlutá – krátké trasy, spojovací cesty, zkratky**

Ledeč nad Sázavou – Vilémovice – Pavlov – Příseka – Světlá nad Sázavou  
Pohled' – Malčín – Skuhrov – Olešná

**Naučné stezky**

Tabulka 4 Naučné stezky v území Královské stezky

Název stezky	Místo	Délka (km)	Počet zastavení
Bohuslava Reynka	Havlíčkův Brod až Svatý Kříž	9	5
Krajem malíře – básníka Jana Zrzavého	Okrouhlice	22	10
Park Budoucnost - Vlkovsko	Havlíčkův Brod	2,7	5
Stezka poznání	Chotěboř - Humpolec	130	52
Údolím Doubravy	Údolí Doubravy	4,5	11
Naučná stezka k Římovicím	Golčův Jeníkov	2	10

Zdroj: KČT, vlastní

Obrázek 4 Naučná stezka Bohuslava Reynka



Zdroj: vysocina.eu

**Cyklotrasy**

Územím prochází jedna cyklotrasa II. třídy a řada cyklotras IV. třídy. Mimo značených cyklotras regionem prochází i velké množství těch neznačených.

**➤ Značené cyklotrasy II. třídy**

Cyklotrasa č. 19 – Posázavská cyklotrasa

Lísek – Nové Město na Moravě – Žďár nad Sázavou – Havlíčkův Brod – Zruč nad Sázavou – Týnec – Davle

**➤ Značené cyklotrasy IV. třídy**

Cyklotrasa č. 0096 Jedlá – Malešov

Cyklotrasa č. 0097 Tasice – Malešov

Cyklotrasa č. 4153 Třemošnice – Štoky

Cyklotrasa č. 4155 Vilémov – Humpolec

Cyklotrasa č. 4156 Sázava – Ledec nad Sázavou

Cyklotrasa č. 4157 Rušínov – Polná



Cyklotrasa č. 5127 Radostín – Golčův Jeníkov  
Cyklotrasa č. 4234 Mladotice – Spytice  
Cyklotrasa č. 1211 Senožaty – Lipnice nad Sázavou

### Hipostezky

Územím prochází dvě hipostezky procházející obcemi nebo v blízkosti obcí:

- ✚ Golčův Jeníkov – Vilémov – Leškovice – Vepřikov – Jilem – Sedletín – Olešná – Veselý Žďár - Lučice – Nová Ves u Světlé a dále pak mimo region
- ✚ Čachotín – Horní Krupá – Dolní Krupá – Rozsochatec a dále pak mimo území

### Běžecké trasy

Na území se rovněž nachází řada běžeckých tras, značených i neznačených, které procházejí v blízkosti obcí, například:

- ✚ Havlíčkův Brod – Veselý Žďár – Lučice – Radostín – Havlíčkův Brod
- ✚ Radostín – Knyk – Břevnice – Havlíčkův Brod

## 4.5 Turistická informační centra

V rámci regionu fungují čtyři informační centra – Infocentrum Světlá nad Sázavou, Informační centrum Ledec nad Sázavou, Turistické informační centrum Havlíčkův Brod a Turistické informační centrum Zámek Světlá nad Sázavou.

### Infocentrum Světlá nad Sázavou

Adresa: náměstí Trčků z Lípy 16, 582 91 Světlá nad Sázavou

Provozní doba: září - květen - Po – Pá 8:00 – 12:00 a 12:30 – 17:00, červen - srpen – Po – Pá 8:00 – 12:00 a 12:30 – 17:00, sobota 9:00 – 15:00

Email: [info@kyticesvetla.cz](mailto:info@kyticesvetla.cz)

Web: [www.kyticesvetla.cz](http://www.kyticesvetla.cz)

### Informační centrum Ledec nad Sázavou

Adresa: Husovo náměstí 60, 584 01 Ledec nad Sázavou

Provozní doba: Po-Pá: 8:00 – 17:00, So: 8:30 – 11:30

Email: [info@ledecsko.cz](mailto:info@ledecsko.cz), [ic@ledecns.cz](mailto:ic@ledecns.cz)

Web: [www.ledecsko.cz](http://www.ledecsko.cz)

### Turistické informační centrum Havlíčkův Brod

Adresa: Havlíčkovo náměstí 57, 580 01 Havlíčkův Brod 1

Provozní doba: říjen – duben - Po – Pá 9:00 – 17:00, květen – září - Po – Pá 9:00 – 17:00, So 8:00 – 12:00, červen – srpen – Po – Pá 9:00 – 17:00, So 8:00 – 12:00 a 13:00 – 17:00, Ne 13:00 – 19:00

Email: [icentrum@muhb.cz](mailto:icentrum@muhb.cz)

Web: <http://tic.muhb.cz/>

### Turistické informační centrum Zámek Světlá nad Sázavou

Adresa: Zámecká 1, 582 91 Světlá nad Sázavou

Provozní doba: červen – srpen - Út – Ne 10:00 – 17:00, září - So – Ne 10:00 – 17:00, říjen –květen - zavřeno

Email: TIC@zameksvetla.cz

Web: <https://zameksvetla.cz/informacni-centrum/>

## 4.6 Ubytovací kapacity

Tabulka 5 Zjištěná ubytovací zařízení v území

Obec	Ubytovací zařízení
Bačkov	x
Bělá	x
Bojiště	x
Borek	x
Břevnice	x
Čachotín	Penzion V Boučí
Číhošť	x
Dolní Krupá	x
Dolní Město	Penzion na farmě – Adam Hotel Kouty Penzion Chalupa pod Melechovem Lyžařská chata na Melechově
Druhanov	Vila Eliška
Golčův Jeníkov	Penzion Lanete Ubytovna U Vodníka
Habry	x
Havlíčkův Brod	Hotel Slunce Hotel U Zlatého lva Hotel Brixen Penzion Starr Apartmán v centru Apartmánek U Řeky Penzion Hurikán Penzion Jantar Ubytování Na Lipce (Šmolovy) Ubytování U Kroupů Ubytování U Palánů U Kulaka (Květnov) Monika Nevolová (Květnov) Apartmán Dolní Havlíčkův Brod Apartmán U truhláře Motel Rusticana Ubytovna Obchodní akademie a Hotelové školy Havlíčkův Brod Penzion Diana Restaurace U Panských - Pohledští Dvořáci Ubytovna U Topíren
Heřmanice	x
Hněvkovice	Turistická ubytovna Obecního úřadu Hněvkovice Vila Pohoda
Horní Krupá	Usedlost Gerstein Chata Zálesí
Horní Paseka	Penzion HOP
Hradec	x
Hurtova Lhota	x
Chrtníč	x
Chřenovice	Rekreační středisko Monty

	Kemp U korfbalisty	
<b>Jedlá</b>		x
<b>Jilem</b>		x
<b>Kámen</b>	Ubytování Zájezdní hostinec Kámen - Vlastimil Šmíd	
<b>Kojetín</b>		x
<b>Kraborovice</b>		x
<b>Krásná Hora</b>		x
<b>Knyk</b>		x
<b>Kouty</b>	Hotel Luna Chalupa u lesa	
<b>Kozlov</b>		
<b>Kožlí</b>	Ubytování koupaliště Kožlí Podhradí u Ledče nad Sázavou	
<b>Kunemil</b>		x
<b>Kyjov</b>		x
<b>Kynice</b>		x
<b>Ledeč nad Sázavou</b>	Penzion AEBI Privátní ubytování Alena Prokšová Privátní ubytování apartmány Iva Privátní ubytování Ondřej Matlach Ubytování Eva Běloušková Penzion Oáza (Vrbka) Hotel Kaskáda Penzion & Vinárna pod hradem Hotel Stadion Ubytování Marie Kšíkalová Kemp Sluneční zátoka Penzion Libuše Hotel Sázava Penzion U Řeky Apartmány vinotéka U Potoka Apartmány Hušek Penzion Stvořidla Penzion Vila Markéta Penzion Na Potoce Penzion ACS Školní ubytovna Ledec n./S. Penzion Ledec Ubytování u Evy Ubytovna Ledec nad Sázavou	
<b>Leškovice</b>	Chata k pronajmutí	
<b>Leština u Světlé</b>		x
<b>Lipnice nad Sázavou</b>	Hotel Lipnice Penzion Lipnice Penzion U České koruny Ubytování Zdeněk Ježek Ubytovna učňovského kamenosochařského střediska Penzion Chalupa Blatov Apartmány Galerie a Višňovka Ubytování Panská Vobora	
<b>Lučice</b>	Ubytování U Elfa	
<b>Malčín</b>		x
<b>Nejepín</b>		x
<b>Nová Ves u Leštiny</b>		x
<b>Nová Ves u Světlé</b>	Rekreační středisko Radost	
<b>Okrouhlice</b>	Vila Jana	

	Hospoda Na Staré Poště	
<b>Olešná</b>	Apartmán Olešná	
<b>Ostrov</b>		x
<b>Ovesná Lhota</b>		x
<b>Pavlov</b>	Chalupa Na Pile	
<b>Podmoky</b>		x
<b>Pohled'</b>		x
<b>Prosíčka</b>		x
<b>Příseka</b>		x
<b>Radostín</b>		x
<b>Rozsochatec</b>	Penzion Zámek Rozsochatec Myslivna v Zahradě Apartmán k pronajmutí	
<b>Rybníček</b>		x
<b>Sázavka</b>	Cyklochalupa Sázavka	
<b>Sedletín</b>		x
<b>Skryje</b>	Zámek Hostačov	
<b>Skuhrov</b>		x
<b>Služátky</b>		x
<b>Světlá nad Sázavou</b>	Penzion Kadlečák Penzion Mariadol Penzion Maria Hotel Barbora Penzion 104 Apartmány na zámku Světlá nad Sázavou Penzion Villa Amenity Výměnek na statku čp. 3 Treehouse Stvořidla (Leštinka) Kemp Žebrákov Rekreační zařízení Ředkovec	
<b>Tis</b>	Chata Domeček	
<b>Trpišovice</b>	Penzion U Štěpánků Chatová osada Stvořidla Chatová osada U Jany Rychlík Smrčná Veřejné tábořiště Stvořidla	
<b>Uhelná Příbram</b>	Centrum pro děti a mládež Slunečnice – G4H, z.s.	
<b>Veselý Žďár</b>	Pelestrovská hospůdka	
<b>Vepřívok</b>		x
<b>Vilémov</b>	Penzion U Mnicha Zámecký hotel Vilémov	
<b>Vilémovice</b>	Chata Vilémovice	
<b>Vlkanov</b>		x
<b>Zvěstovice</b>		x
<b>Ždírec</b>		x

Zdroj: vlastní data, webové stránky ubytovacích zařízení

## 4.7 Stravovací kapacity

Tabulka 6 Zjištěná stravovací zařízení v území

Obec	Stravovací zařízení
<b>Bačkov</b>	x
<b>Bělá</b>	x
<b>Bojiště</b>	x
<b>Borek</b>	x
<b>Břevnice</b>	x
<b>Čachotín</b>	x
<b>Čihošť</b>	x
<b>Dolní Krupá</b>	x
<b>Dolní Město</b>	Hotel Kouty
<b>Druhanov</b>	x
<b>Golčův Jeníkov</b>	Restaurace Lanete Pizza Nonno Golčův Jeníkov Pivnice u Čápa Hospoda U Vodníka Bufet v podloubí
<b>Habry</b>	Kavárna Na Cestě Hospůdka U Kostela Občerstvení u Radnice
<b>Havlíčkův Brod</b>	Restaurace U Zlatého lva Restaurace Hurikán Hostinec Na Lipce (Šmolovy) Hostinec U Kroupů Hostinec U Palánů Hostinec U Zlodějky Restaurace Kotlina Restaurace Kozlovna U Kulaka (Květnov) Restaurace Rusticana Restaurace U Panských - Pohledští Dvořáci Bistro Selská (Šmolovy) Restaurace Piombino Restaurace Rebel Na Rynku Pivovarský hostinec Rebel Restaurace U Huberta TURBO PIZZA Pizzeria Favole Di Pizza Steak House Jack Kavárna Vysočina KEBAB HOUSE Havlíčkův Brod Ararat KEBAB Kafe v Parku Vymazlená kavárna C&H FOOD obědový restaurant Fabrika Pizzeria & Bowling Jídelna Jatka Perknov Jídelna U Pletařů Lidová jídelna a řízkovna Letná Na rybářské baště Radniční Vinárna & Restaurace Restaurace Atlantida

	<p>Restaurace Červený hrádek Restaurace na Ostrově Žižkovská hodovna Kavárna Coffee Noll Kavárna Ve Vile Cukrárna Jane Na Točně Bistro Čistá duše Hostinec Formanka Restaurace Golden Sun Kavárna Avekave Cukrárna a kavárna U Hrušků Kavárna Sluníčko Pekárna a cukrárna VILÉM</p>	
<b>Heřmanice</b>		x
<b>Hněvkovice</b>	Hospůdka U Petra	
<b>Horní Krupá</b>		x
<b>Horní Paseka</b>	Restaurace Na Vršku	
<b>Hradec</b>		x
<b>Hurtova Lhota</b>		x
<b>Chrtův</b>		x
<b>Chřenovice</b>	Restaurace Korfbalová škola	
<b>Jedlá</b>		x
<b>Jilem</b>		x
<b>Kámen</b>	Zájezdni hostinec Kámen	
<b>Kojetín</b>		x
<b>Kraborovice</b>		x
<b>Krásná Hora</b>	Občerstvení U Vodníka	
<b>Knyk</b>		x
<b>Kouty</b>	Hotel Luna	
<b>Kozlov</b>		x
<b>Kožlí</b>	Restaurace U Pechů	
<b>Kunemil</b>		x
<b>Kyjov</b>		x
<b>Kynice</b>		x
<b>Ledeč nad Sázavou</b>	<p>Penzion Oáza (Vrbka) Hotel Kaskáda Vinárna pod hradem Hotel Stadion Hotel Sázava Restaurace U Řeky Penzion s restaurací Vila Markéta Asia bistro Zlatý drak Pivnice U Havla Kavárna Kovárna Bufet Ladislav Mikeš Restaurace Na Růžku Restaurace Alenka HappyEnd Bar - Burger &amp; Steak House Restaurace U Martina Restaurace Vily Markéta</p>	
<b>Leškovice</b>		x
<b>Leština u Světlé</b>	Restaurace U Fénixe	
<b>Lipnice nad Sázavou</b>	<p>Hotel Lipnice Hostinec U České koruny Bistro U Haška</p>	

	Občerstvení Panská Vobora Zastavárna	
<b>Lučice</b>	Hospůdka U Elfa	
<b>Malčín</b>		x
<b>Nejepín</b>		x
<b>Nová Ves u Leštiny</b>		x
<b>Nová Ves u Světlé</b>		x
<b>Okrouhlice</b>	Hospoda Na Staré Poště	
<b>Olešná</b>		x
<b>Ostrov</b>		x
<b>Ovesná Lhota</b>		x
<b>Pavlov</b>		x
<b>Podmoky</b>		x
<b>Pohled'</b>	Selská hospoda	
<b>Prosíčka</b>		x
<b>Příseka</b>		x
<b>Radostín</b>		x
<b>Rozsochatec</b>	Hospůdka Rozsochatec	
<b>Rybníček</b>		x
<b>Sázavka</b>		x
<b>Sedletín</b>		x
<b>Skryje</b>	Restaurace Zámku Hostačov	
<b>Skuhrov</b>		x
<b>Služátky</b>		x
<b>Světlá nad Sázavou</b>	Hotel Barbora Kavárna v Penzionu 104 Městská restaurace Světlá nad Sázavou Dublin BAR - Meat & Pizza Restaurant Restaurace ALFA Pizzerie Na Hradbách KEBAB & PIZZA Světlá nad Sázavou Asijské bistro Büstro Montraz Kebab Anatolia Xin chèo restaurace Cukrárna Zdenka Vopěnková Zámecká kavárna Ladureé Altán nad Sázavou	
<b>Tis</b>		x
<b>Trpišovice</b>	Hospůdka U Štěpánků Rychlík Smrčná Občerstvení	
<b>Uhelná Příbram</b>		x
<b>Veselý Žďár</b>	Pelestrovská hospůdka	
<b>Vepřikov</b>		x
<b>Vilémov</b>	Restaurace U Mnicha Zámecký hotel Vilémov	
<b>Vilémovice</b>	Hospoda U Čerta	
<b>Vlkanov</b>		x
<b>Zvěstovice</b>		x
<b>Ždírec</b>		x

Zdroj: vlastní data, webové stránky stravovacích zařízení

Jak ukazuje tabulka, v regionu jsou převážně tradiční stravovací zařízení. Většina z nich funguje celoročně, pouze zařízení v rámci kempů nebo sportovních areálů jsou někdy sezónní. V několika menších obcích nechybí tradiční hostinec, u větších obcí se skladba zařízení rozšiřuje.

## 4.8 Kulturní, sportovní a volnočasové využití v regionu

### Kulturně společenské akce

Ve většině obcí je rozvinutý spolkový život. V dnešní době se lidé k tradicím vrací a obnovují tradiční akce. V každé obci působí sbor dobrovolných hasičů, dále existují nejrůznější sportovní i společenské spolky a kluby. V obcích se tak během roku koná spousta akcí místního významu. Lze navštívit tradiční akce jako masopust, pálení čarodějnic, poutě, oblíbené jsou také mikulášské besídky, vánoční trhy, setkání se seniory apod. Ke společenskému životu patří i tradiční plesy. Nejvýznamnější akce se uskutečňují přirozeně v centru regionu v Havlíčkově Brodě. Ve většině obcí se hraje fotbal, časté jsou fotbalové, nohejbalové, volejbalové, tenisové turnaje. Jelikož v obcích jsou sbory dobrovolných hasičů, během léta se konají hasičské soutěže Tyto sbory v menších obcích výrazně participují na společenském životě a organizují akce. Do akcí v obci se pak zapojují myslivci, svazy žen, či např. klub maminek s dětmi.

### Kulturně společenská zařízení

#### Sportoviště

- ✚ **Havlíčkův Brod** – sportovní areál Kotlina – sportovně relaxační areál s nabídkou posilovny, bodystylingu, plavání, indoor aktivit, solária a sauny, masáže, zimního stadionu, tance
- ✚ **Havlíčkův Brod** – skatepark (ulice U Cihláře)
- ✚ **Ledeč nad Sázavou** – sportovní centrum Kaskáda – nabídka bowlingu, spinningu, squashe a fitness
- ✚ **Ledeč nad Sázavou** - Zimní stadion ATOS arena – pronájem ledové plochy, veřejné bruslení
- ✚ **Světlá nad Sázavou** - Tenisový klub Sklo Bohemia - provozování antukových kurtů a pevné tenisové haly s umělým povrchem, multifunkční sportovní hala
- ✚ **Světlá nad Sázavou** - Sportovní centrum Pěšinky – víceúčelové sportovní zařízení - pronájem ledové plochy, veřejné bruslení, regenerační služby (sauna, hydromasážní vana, posilovna), provoz zařízení na umělém povrchu - futsal, florbal, badminton, hokejbal, házená
- ✚ **Světlá nad Sázavou** – sportovní hala – víceúčelové zařízení pro žáky ZŠ a MŠ, veřejnost i spolky, oddíly
- ✚ **Kouty** - Hotel Luna – multifunkční kurty s umělým povrchem pro tenis, nohejbal, volejbal, devítijamkové hřiště na multigolf, nabídka wellness služeb
- ✚ **Dolní Město** – Hotel Kouty – cedrová sauna na vodě, kurt s umělým povrchem pro tenis, beach volejbal, peaddleboardy
- ✚ **Golčův Jeníkov** - sportovní hala – víceúčelové zařízení pro žáky ZŠ a MŠ, veřejnost i spolky, oddíly

#### Koupaliště a bazény

- ✚ Sportovní areál Kotlina Havlíčkův Brod
- ✚ Koupaliště Kožlí včetně kempu
- ✚ Ředkovský rybník u Babic včetně kempu
- ✚ Pílský rybník v Horní Krupé
- ✚ Rybník Cihlář Havlíčkův Brod



- ✚ Rybník Okrouhlice
- ✚ Vodní nádrž Břevnice u Chotěboře

**Hokejové plochy a kluby**

- ✚ Světlá nad Sázavou
- ✚ Ledec nad Sázavou
- ✚ Havlíčkův Brod

**Fotbalová hřiště a kluby**

- ✚ Veselý Žďár, Lučice, Lipnice nad Sázavou, Dolní Město, Ledec nad Sázavou, Leština u Světlé, Světlá nad Sázavou, Golčův Jeníkov, Kouty, Kozlí, Rozsochatec, Habry, Hněvkovice, Okrouhlice, Vilémov, Tis, Nová Ves u Světlé

**Komunitní centra**

- ✚ Havlíčkův Brod, Světlá nad Sázavou, Habry, Vepřívok

**Kino**

- ✚ Kino Světlá nad Sázavou, Městské divadlo a kino Ostrov Havlíčkův Brod

**Divadlo**

- ✚ Kulturní dům Světlá nad Sázavou, Hrad Ledec nad Sázavou, Městské divadlo a kino Ostrov Havlíčkův Brod

**Kulturní zařízení**

- ✚ KD Ostrov Havlíčkův Brod

Dětská hřiště, víceúčelová hřiště, případně workoutová hřiště se nacházejí téměř v každé obci regionu.

## 5. SWOT analýza cestovního ruchu v území Královské stezky

Silné stránky	Slabé stránky	Příležitosti	Hrozby
Poloha regionu ve středu České republiky	Ubytovací a stravovací kapacity pouze ve větších obcích	Využití potenciálu regionu k cestovnímu ruchu	Chátrání významných turistických atraktivit
Zachovalé životní prostředí	Rozdílná a často nízká úroveň ubytovacích a stravovacích zařízení	Zvýšení propagace regionu jako regionu cestovního ruchu	Nedostatek finančních prostředků na rozvoj cestovního ruchu
Velké množství historických, kulturních a přírodních zajímavostí	Nedostatečná propagace turistických atraktivit v území	Získání dotací na rozvoj cestovního ruchu v území	Negativní vnímání turistů v malých obcích
Rozsáhlá síť tras pro pěší turistiku, cykloturistiku	Nízký počet návštěvníků a jejich centralizace pouze do větších obcí	Budování sítě lokálních a regionálních cyklostezek a naučných stezek	Nezájem obcí o rozvoj cestovního ruchu
Potenciál venkovské turistiky a lidové architektury	Nedostatečná spolupráce mezi subjekty cestovního ruchu v území	Rozvoj hipostezek	Vandalismus
Potenciál církevní turistiky	Nedostatečně rozvinutá základní a doprovodná infrastruktura cestovního ruchu	Rozvoj spolupráce s DMO	Další snižování počtu návštěvníků a jejich přesun do atraktivnějších regionů
Dobrá dopravní obslužnost	Nízké povědomí o atraktivitách regionů	Zlepšení přístupnosti některých turistických atraktivit	Nedostatek, neúplnost a zastaralost propagačních materiálů v dotčených informačních centrech
Pořádání tradičních akcí v obcích – poutě, zábavy, karnevaly, hasičské soutěže aj.	Nedostatečné využívání atraktivit k rozvoji cestovního ruchu	Zlepšení péče o vzhled obcí	Hrozící zrušení některých dopravních spojů
Činnost o.p.s. v oblasti cestovního ruchu	Omezená síť půjčoven sportovního vybavení	Zlepšení kvality stávajícího stravování a ubytování a rozšíření nabídky	Nízká míra spolupráce soukromého a veřejného sektoru
Spolupráce se sousedními MAS a DMO	Nízká údržba cyklotras a turistických tras	Rozvoj webových portálů informujících o památkách, zajímavostech a přírodním dědictví v území	Nedostatečná nabídka aktivit pro rodiny s dětmi
Rozšiřující se nabídka pro hipoturistiku	Nízká nabídka volnočasových aktivit v případě nepříznivého počasí	Navázání spolupráce s dalšími informačními centry a turistickými webovými portály	Nenavázání a neudržení spolupráce a komunikace mezi subjekty cestovního ruchu
Fungující informační centra v regionu	Nelepšící se kvalita služeb v oblasti cestovního ruchu, která poškozuje vnímání území jako turistického regionu	Propojení turistického regionu v oblasti cestovního ruchu	Omezení a rušení akcí konaných v území v době pandemie COVID-19
Dobré vztahy s orgány státní správy a samosprávy	Sezónnost turistické návštěvnosti	Zajištění společné propagace ve spolupráci s obcemi a dalšími DMO a MAS	Bankrot některých stravovacích a ubytovacích zařízení v důsledku pandemie COVID-19

Existence lyžařských areálů včetně doprovodných služeb	Absence možností adrenalinových sportů v území	Podpora venkovské a církevní turistiky	Panující nejistota provozovatelů v cestovním ruchu z důvodu pandemie COVID-19 (lockdown, uzavírání okresů,...)
Existence zimních stadionů s možností veřejného bruslení a v zimě pravidelné zamrzání rybníků	Chybějící tematické balíčky služeb cestovního ruchu – rodina, senioři, páry, mládež	Zacílení cestovního ruchu na movitější klientelu	Strach některých turistů cestovat v důsledku pandemie COVID-19
Množství přírodních památek, přírodních rezervací, přírodních parků či zvláště chráněných území v regionu	Neexistence zacílení produktů cestovního ruchu na movitější klientelu	Zavedení slevových programů	Chybějící personál v zařízeních v oblasti cestovního ruchu, část personálu v době pandemie COVID-19 odešla do jiných oborů a už se do oboru nevrátila
Nízká bezpečnostní rizika v regionu	Malé množství cyklo a inline stezek	Rostoucí poptávka po volnočasových aktivitách	Nedostatečná nabídka aktivit pro rodiny s dětmi
	Nízký podíl opakovaných návštěv a přenocování	Reakce na nové poptávkové trendy	Nedostatečná podpora CR v rámci národních politik a dotačních možností
		Inovace nabídky v reakci na pandemii COVID-19	
		Destinační management jako jeden z nástrojů rozvoje cestovního ruchu	
		Restart cestovního ruchu po Covidu s větším důrazem na udržitelnost	
		Spolupráce s Vysočina Tourism na propagaci regionu	

## 6. Stanovení cílů a priorit rozvoje cestovního ruchu v území Královské stezky

### 6.1 Globální cíl

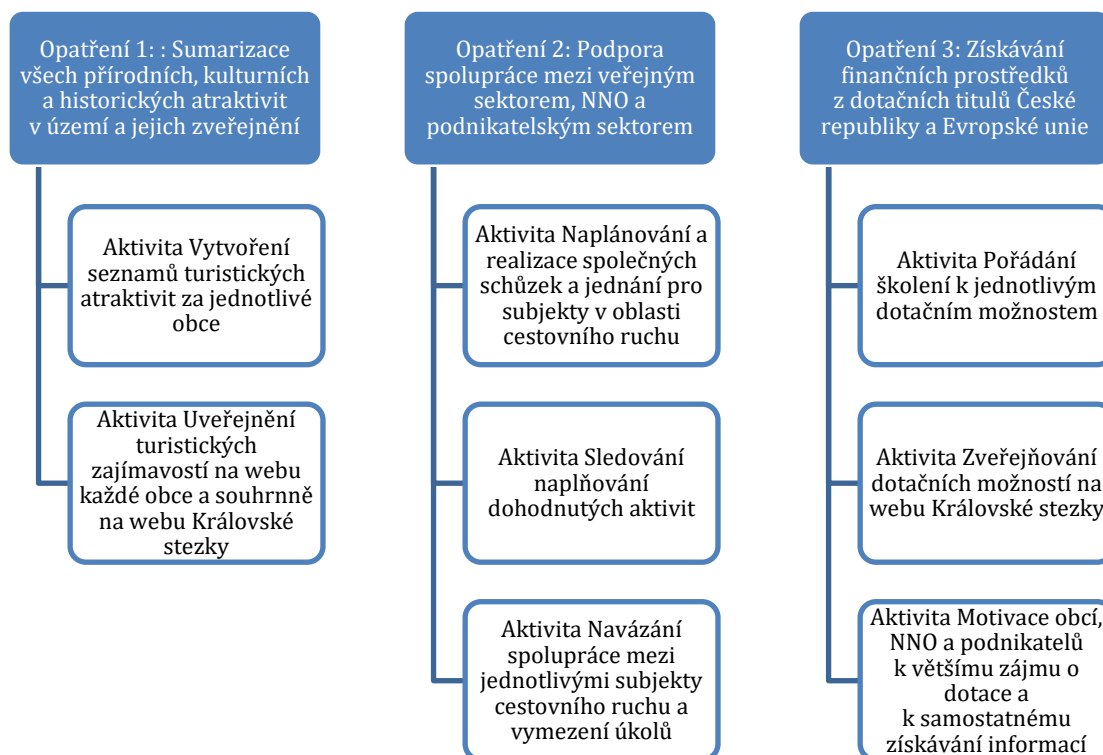
Zvýšení konkurenceschopnosti a výkonnosti cestovního ruchu v území Královské stezky, který přispěje k ekonomickému, sociálnímu a kulturnímu rozvoji regionu, při respektování ochrany životního prostředí a dlouhodobé udržitelnosti.

### 6.2 Dílčí cíle

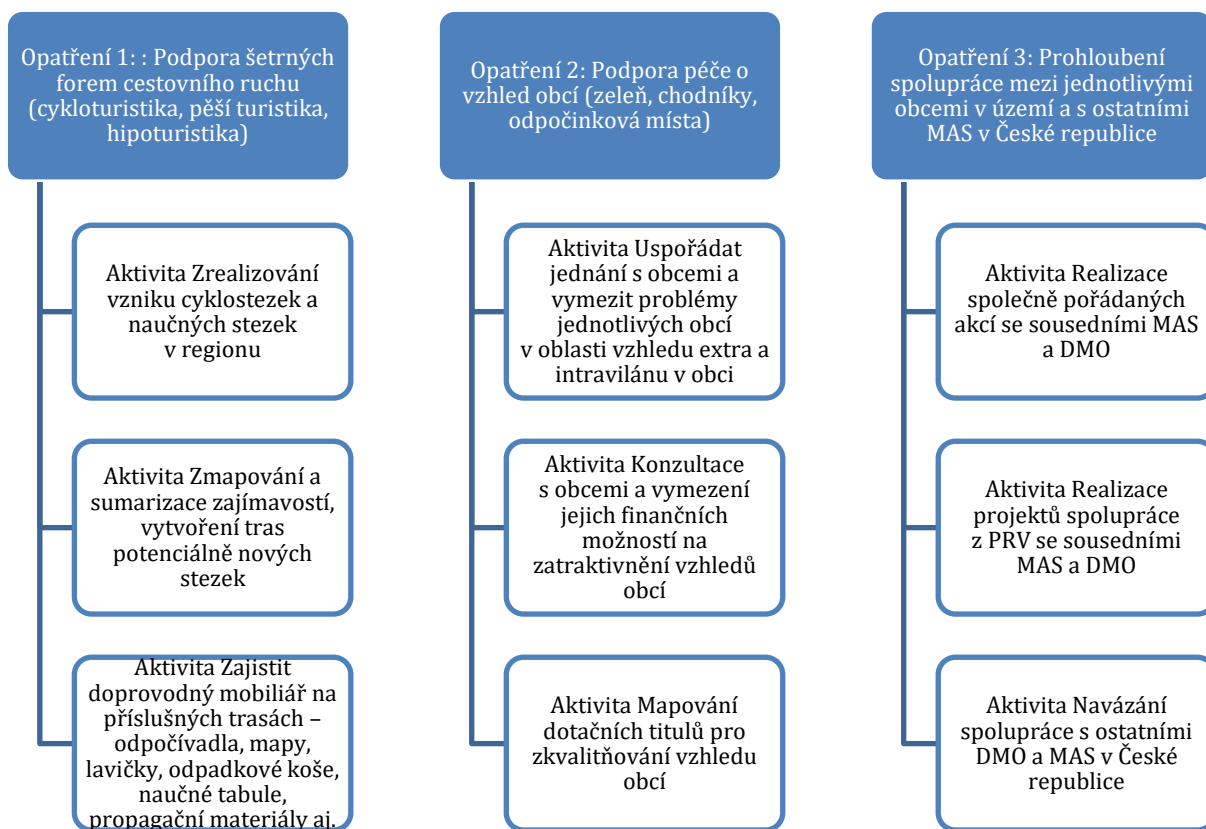
- ✚ Využití potenciálu přírodních, kulturních a historických zajímavostí v území, který přispěje ke zvýšení návštěvnosti a celkové úrovně cestovního ruchu v regionu
- ✚ Zachování životního prostředí, péče o krajinu a údržba vzhledu obcí
- ✚ Zvýšení dostupnosti turistických zajímavostí a doprovodných služeb cestovního ruchu v území – infrastruktura, ubytování, stravování
- ✚ Zkvalitnění propagace regionu a zajištění dostatečných informačních služeb

### 6.3 Priority

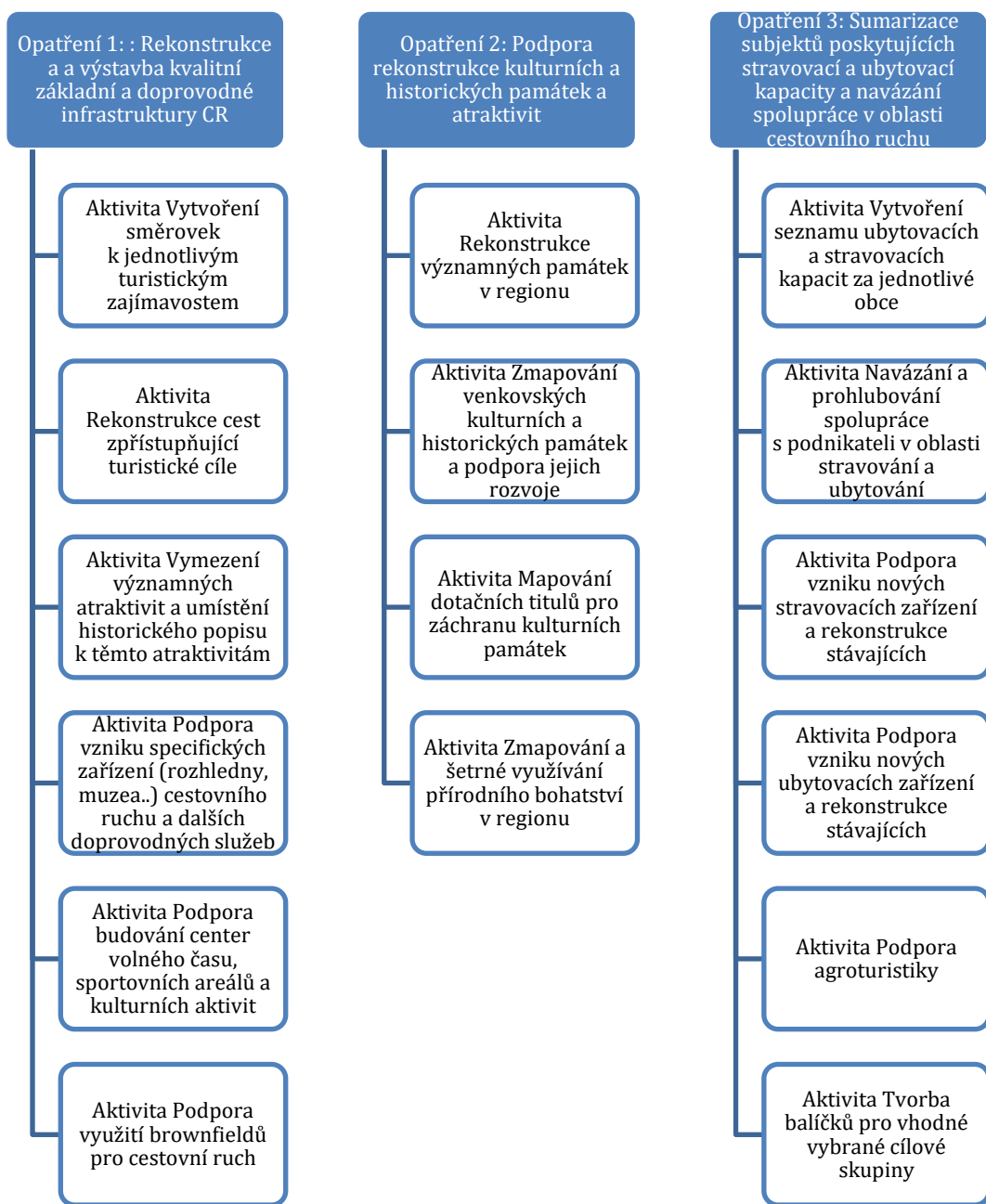
#### Priorita 1 Podpora konkurenceschopných produktů cestovního ruchu v území Královské stezky



## Priorita 2 Podpora realizace podpůrných prostředků cestovního ruchu v podmínkách šetrných k životnímu prostředí v území Královské stezky

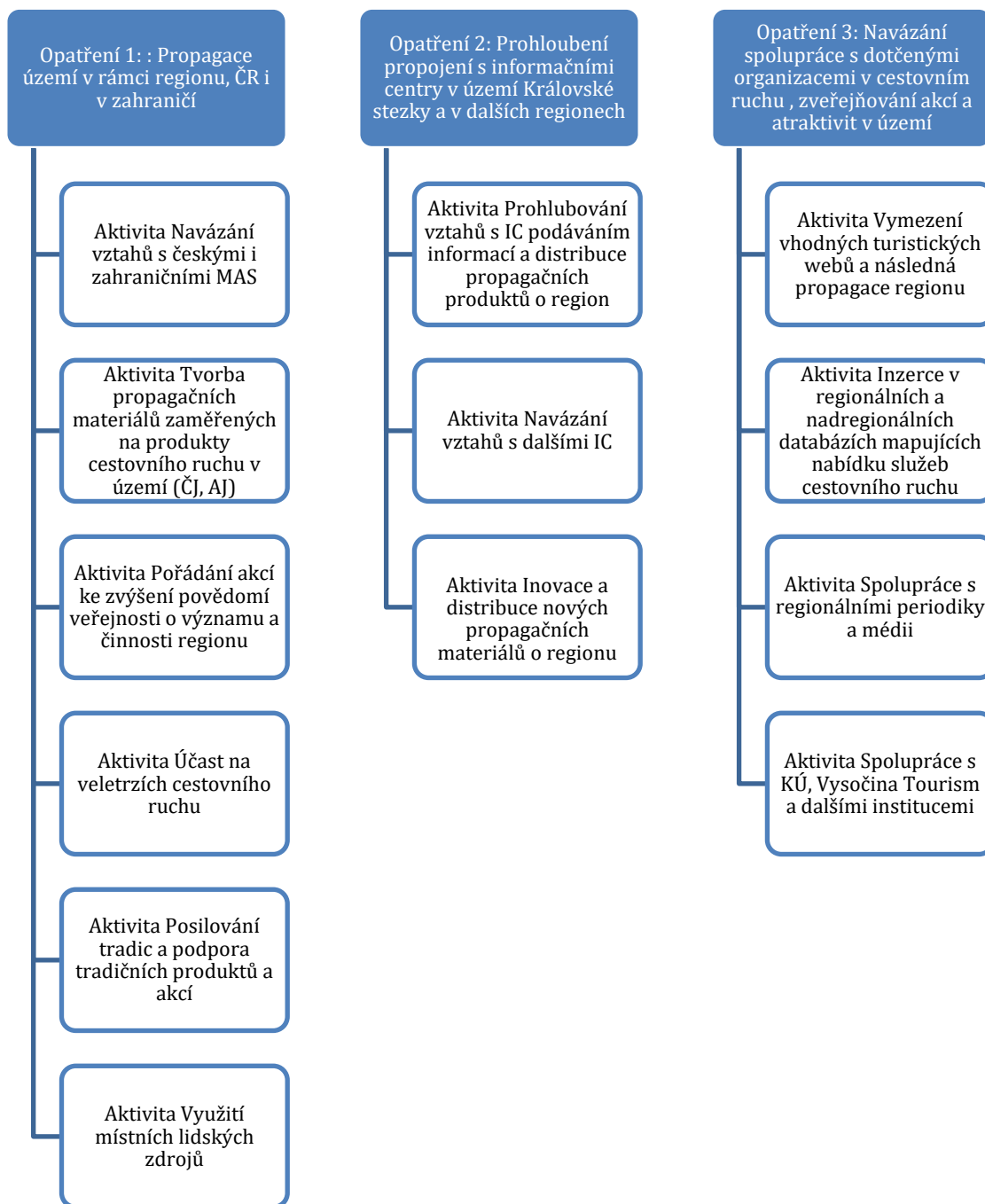


### Priorita 3 Podpora, budování a zkvalitňování infrastruktury a služeb cestovního ruchu v území Královské stezky



### Priorita 4 Marketingová podpora cestovního ruchu v území Královské

#### stezky



## 7. Sběr informací

### 7.1 Metoda sběru informací

Zaměstnanci kanceláře Královské stezky prováděli sběr informací v rámci dotazníkového šetření se starosty obcí v území. Další informace byly vyhledávány na webových portálech poskytovatelů služeb cestovního ruchu, webech obcí, turistických portálech a sběr informací pramenil rovněž z komunikace s vybranými subjekty.

### 7.2 Shrnutí

Za nejvýznamnější turistické cíle v území jsou označovány přírodní památky. Nejkrásnějšími turistickými atraktivitami jsou hrady v Ledči nad Sázavou a v Lipnici nad Sázavou a přírodní rezervace Stvořidla. Informační služby jsou považovány za vyhovující. U ubytování i stravování se názory na úroveň různí. Oproti tomu nabídka turistických produktů je nevyhovující. Stav a značení cyklotras a turistických tras je považováno za dostatečné. Subjekty CR se nejčastěji propagují prostřednictvím webu, místních zpravodajů a propagačních materiálů. Na propagaci spolupracují hlavně s informačními centry, ostatními městy a obcemi. Důležitá se zdá být společná propagace a navázání vztahů mezi subjekty CR. Největší změny by se měly dotknout vzhledu obcí, ubytování, informačních služeb a stavu památek. Nejvíce region navštěvují rodiny s dětmi a mladí dospělí, kteří jsou ve většině případů jako návštěvníci místními obyvateli vítáni. Většina dotazovaných považuje za účelné investovat do cestovního ruchu, neboť přináší regionu zviditelnění a ekonomické přínosy, avšak největším problémem k realizaci aktivit je právě nedostatek finančních prostředků.



## 8. Závěr

Strategie cestovního ruchu organizace Královská stezka o.p.s. je koncepčním dokumentem, který stanovuje vizi budoucího stavu, priority, konkrétní aktivity pro podporu rozvoje cestovního ruchu v území. Definuje potřeby, jejichž naplnění může úroveň cestovního ruchu v území zlepšit.

Financování opatření/aktivit a konkrétních projektů je nutné zajistit prostřednictvím vícezdrojového financování.

## 9. Seznam map

Mapa 1 Území působnosti Královské stezky v kontextu regionu NUTS 2.....	5
Mapa 2 Území působnosti Královské stezky .....	5
Mapa 3 Turistické regiony České republiky .....	9
Mapa 4 Turistický region Vysočina .....	10
Mapa 5 Síť železničních tratí na Vysočině .....	11
Mapa 6 Lokalita Havranka.....	26
Mapa 7 Natura 2000 v území Královské stezky .....	27

## 10. Seznam obrázků

Obrázek 1 Hrad Lipnice nad Sázavou .....	25
Obrázek 2 Borecká skalka .....	28
Obrázek 3 Stvořidla.....	29
Obrázek 4 Naučná stezka Bohuslava Reynka.....	32

## 11. Seznam tabulek

Tabulka 1 Socioekonomická charakteristika obcí Královské stezky (k 1. 1. 2021) .....	7
Tabulka 2 Historické a kulturní památky v obcích Královské stezky .....	12
Tabulka 3 Přírodní parky v území Královské stezky .....	29
Tabulka 4 Naučné stezky v území Královské stezky .....	32
Tabulka 5 Zjištěná ubytovací zařízení v území.....	34
Tabulka 6 Zjištěná stravovací zařízení v území.....	37