

STATUT Královská stezka o.p.s.

Čl. I.

Založení o.p.s.

Plénium zakladatelů Královská stezka o.p.s. schválilo dne 27. 2. 2007 Zakládací listinu Královská stezka o.p.s. Tato Zakládací listina byla Krajským soudem v Hradci Králové schválena a o.p.s. byla zapsána do rejstříku obecně prospěšných společností 5. 9. 2007.

Tento STATUT upravuje právní poměry Královská stezka o.p.s. (dále jen Společnost). Statut byl schválen a vydán Správní radou o.p.s. dne 9. 9. 2014 a vychází z podmínek zákona č. 248/1995 Sb. o obecně prospěšných společnostech v platném znění. Statut představuje základní vnitřní předpis Společnosti a je pro orgány Společnosti i její zaměstnance závazný. Změny statutu schvaluje SR.

Čl. II.

Základní ustanovení

1. Název společnosti: **Královská stezka o.p.s.**
2. Sídlo společnosti: **Habry, Žižkovo náměstí 66, Habry 582 81**
3. IČ: 27521702
4. Společnost byla založena zakladatelskou smlouvou zapsanou dne 5. 9. 2007 na Krajský/ rejstříkový soud v Hradci Králové.
5. Právní forma společnosti: Obecně prospěšná společnost zřízená dle Zákona o.p.s.
6. Doba trvání společnosti: Společnost je založena na dobu neurčitou.
7. Společností se pro účely tohoto dokumentu rozumí **Královská stezka o.p.s.**
8. Statutem se pro účely tohoto dokumentu rozumí tento Statut schválený usnesením Správní rady Společnosti ze dne 3. 3. 2020, ve znění pozdějších změn.
9. Listinou se rozumí Zakládací listina Královská stezka o.p.s., schválená 27. 2. 2007 na setkání zakladatelů.
10. Regionem se pro účely tohoto dokumentu rozumí území definované mapou obcí v Příloze č. 2.

Čl. III.

Druh poskytovaných služeb

Společnost byla založena za účelem poskytování obecně prospěšných služeb, jejichž cílem je rozvoj regionu Královská stezka. Mezi hlavní neziskové činnosti společnosti patří následující:

- Koordinace rozvoje regionu Královská stezka ve všech oblastech
- Rozvoj a propagace regionu Královská stezka a jeho turistického potenciálu
- Vytváření nových forem a možností ekonomického a turistického využití krajiny
- Ochrana obrazu krajiny, sídel a jejich hodnot, jako jediného základního prostředku pro rozvoj turistického ruchu

- Podpora multifunkčního zemědělství a ochrana životního prostředí
- Služby při financování projektů k rozvoji regionu Královská stezka
- Posouzení projektů k rozvoji regionu Královská stezka
- Koordinace projektů a produktů zaměřených k rozvoji regionu Královská stezka
- Tvorba informační databanky ke shromáždění informací prospěšných k rozvoji regionu Královská stezka
- Součinnost se zahraničními subjekty majícími vztah k regionu Královská stezka
- Příprava informačních a metodických materiálů
- Výchova, vzdělávání a informování dětí a mládeže
- Spolupráce na rozvoji lidských zdrojů
- Zajišťování osvěty a vzdělanosti lidského potenciálu kraje
- Provoz IC – koordinace a rozvoj
- Komunikace s orgány státní správy a samosprávy při spolupráci na rozvoji regionu Královská stezka
- Poradenská činnost
- Činnosti spojené se spoluprací s orgány Evropské unie v rámci rozvoje regionu Královská stezka
- Komunitně vedený místní rozvoj uskutečňovaný na základě Strategie komunitně vedeného místního rozvoje (SCLLD) prostřednictvím organizační složky společnosti, ve které působí místní partnerství (místní akční skupina).

Vedlejší podnikatelská činnost je:

- Hostinská činnost,
- Velkoobchod a maloobchod
- Prodej kvasného lihu, konzumního lihu a lihovin

Čl. IV.

Orgány Společnosti

1. Plénum zakladatelů
2. Správní rada
3. Dozorčí rada
4. Ředitel
5. Organizační složka MAS

Správní rada může dále zřizovat různé odborné či tematické pracovní skupiny nebo komise, pokud to uzná za potřebné a vhodné. Organizační struktura o.p.s. je v Příloze č. 1.

Čl. V.

Plénum zakladatelů

1. Plénum zakladatelů je tvořeno všemi zakladateli Společnosti.

2. Je-li zakladatelem právnická osoba, zmocní fyzickou osobu (bezúhonnou a způsobilou k právním úkonům), aby ji v plénu zastupovala, jinak právnickou osobu zastupuje jakýkoliv člen jejího statutárního orgánu.
3. Plénum zakladatelů se schází nejméně 1x ročně, jednání upravuje jeho jednací řád. Plénum zakladatelů je usnášeníschopné, pokud je přítomna nadpoloviční většina jeho členů, a přijímá rozhodnutí nadpoloviční většinou přítomných členů.
4. Plénum zakladatelů schvaluje strategické a programové dokumenty Společnosti.
5. Zakladatelé s právem volebním mají právo jmenovat a odvolávat členy správní a dozorčí rady Společnosti.
6. Fungování Pléna zakladatelů dále upravuje jednací řád, pokud je vytvořen.

Čl. VI.

Správní rada

1. Správní rada Společnosti je devítičlenná.
2. Členem Správní rady může být fyzická osoba, která je bezúhonná a způsobilá k právním úkonům.
3. Členství ve Správní radě Společnosti je neslučitelné s členstvím v dozorčí radě Společnosti.
4. Členi Správní rady jsou voleni na Plénu zakladatelů, a to tak, že jsou vždy voleni členové Správní rady s funkčním obdobím na tři roky a každoročně se jich 1/3 obmění. Opětovné členství ve Správní radě je možné.
5. Členové Správní rady volí ze svého středu předsedu, který v případě rovnosti hlasů rozhoduje.
6. Jednání Správní rady řídí její předseda nebo místopředseda, v jejich nepřítomnosti určí členové Správní rady předsedajícího jednání.
7. Schůze Správní rady je usnášeníschopná, je-li přítomna nadpoloviční většina členů Správní rady.
8. Při rozhodování Správní rady rozhoduje nadpoloviční většina přítomných členů. Při rovnosti hlasů rozhoduje hlas předsedy Správní rady. Hlasování Správní rady je možné i per rollam, prostřednictvím mailu, skype, či podobného elektronického prostředku.
9. Členové Pléna zakladatelů mají právo zúčastnit se jednání Správní rady s hlasem poradním. Požádají-li o slovo, musí jim být uděleno. Členové Správní rady mají právo požádat některého z členů Pléna zakladatelů, aby se jednání Správní rady zúčastnil.
10. Jednání Správní rady s hlasem poradním mají právo účastnit se rovněž ředitel Společnosti a členové Dozorčí rady. Požádají-li o slovo, musí jim být uděleno.
11. Mimořádně zasedání Správní rady svolává předseda Správní rady z vlastního podnětu nebo je povinen svolat mimořádné zasedání Správní rady na návrh nejméně jedné třetiny členů Správní rady. Vyžaduje-li to zájem Společnosti, svolává mimořádné zasedání Správní rady Dozorčí rada.
12. Fungování Správní rady dále upravuje jednací řád, pokud je vytvořen.
13. Členství ve Správní radě zaniká:
 - Uplynutím funkčního období

- Úmrtím
 - Odstoupením
 - Odvoláním
14. Členové Správní rady jsou povinni vykonávat svou funkci s péčí řádného hospodáře a zachovávat mlčenlivost o důvěrných informacích a skutečnostech, jejichž prozrazení by mohlo způsobit Společnosti škodu.
 15. Členové Pléna zakladatelů s právem volebním odvolají člena Správní rady, přestane-li tento člen splňovat podmínky pro členství ve Správní radě podle § 10 odst. 2 Zákona, poruší-li závažným způsobem nebo opakovaně Zákon, Listinu nebo Statut Společnosti, anebo hrubým způsobem svým jednáním poškodí její zájmy a cíle.
 16. Členové Pléna zakladatelů s právem volebním odvolají člena Správní rady do jednoho měsíce ode dne, kdy se o důvodu odvolání dozvěděl, nejpozději však do šesti měsíců ode dne, kdy tento důvod nastal. Neodvolají-li členové Pléna zakladatelů s právem volebním člena Správní rady ve stanovené lhůtě, nebo není-li zakladatel a nepřešla-li práva na zakladatele na jinou osobu, odvolá člena Správní rady soud na návrh člena Správní rady nebo na návrh Dozorčí rady nebo osoby, která osvědčí právní zájem. Na uvolněné místo člena Správní rady volí a jmenují členové Pléna zakladatelů s právem volebním do 60 dnů nového člena.
 17. Působnost Správní rady je upravena § 13 a § 14 Zákona. Do působnosti Správní rady náleží zejména:
 - Dbát na zachování účelu, pro který byla Společnost založena, a na řádné hospodaření s jejím majetkem
 - Zakládat jinou právnickou osobu a vkládat do ní peněžitý nebo nepeněžitý majetek
 - Rozhodovat o zrušení Společnosti, jmenovat likvidátora, případně v souladu se Zákonem rozhodovat o převodu likvidačního zůstatku
 - Schvalovat změny Listiny v případech uvedených v Zákoně
 - Schvalovat předmět doplňkových činností nad rámec vymezený Listinou
 - Vydávat předchozí souhlas písemnou formou k právnímu úkonu, kterým Společnost nabývá, zcizuje nebo zatěžuje nemovitou věc, nabývá nebo zcizuje autorská práva nebo průmyslová práva, nabývá nebo zcizuje movitou věc (nebo zřizuje u ní předkupní právo nebo věcné břemeno), jejíž cena je vyšší než hodnota veřejné zakázky malého rozsahu podle Zákona upravujícího veřejné zakázky
 - Schvalovat Statut, svůj jednací řád a další organizační pravidla Společnosti a jejich změny
 - Schvalovat roční účetní uzávěrku a výroční zprávu Společnosti (nejpozději do 30.6.)
 - Schvalovat rozpočet Společnosti a jeho změny a jmenovitě náklady na vlastní činnost Společnosti
 - Jmenovat a odvolávat ředitele Společnosti, dohlížet na jeho činnost a stanovit mu mzdu
 - Svolávat VH Společnosti a navrhnout program jeho jednání
 - Rozhodovat o přijetí nebo vyloučení partnera Společnosti
 - Zřizovat komise a jiné poradní či odborné pracovní skupiny Společnosti
 - Zřizovat organizační složky o.p.s.

- Rozhodovat o zániku či zrušení organizační složky Sociální podniku

Čl. VII.

Dozorčí rada

1. Šestičlenná Dozorčí rada je kontrolním orgánem Společnosti.
2. Členem Dozorčí rady může být pouze fyzická osoba, která je bezúhonná a má způsobilost k právním úkonům.
3. Členství v Dozorčí radě je neslučitelné s členstvím ve Správní radě Společnosti.
4. Členy Dozorčí rady volí a jmenuje Plénium zakladatelů s právem volebním, a to tak, že každým rokem volí a jmenují dva členy Dozorčí rady. Funkční období členů Dozorčí rady je tříleté, každý rok se obmění 1/3 členů. Opětovné členství v Dozorčí radě je možné.
5. Členové Dozorčí rady volí ze svého středu předsedu, který svolává a řídí jednání Dozorčí rady.
6. Dozorčí rada se schází minimálně 2x ročně. Jednání Dozorčí rady řídí její předseda, v jeho nepřítomnosti určí členové Dozorčí rady předsedajícího jednání. Jakékoli usnesení musí být schváleno nadpoloviční většinou hlasů přítomných členů. Dozorčí rada je usnášeníschopná v případě nejméně 4 členů Dozorčí rady.
7. Fungování Dozorčí rady dále upravuje jednací řád, pokud je vytvořen.
8. Členství v Dozorčí radě zaniká:
 - Uplynutím funkčního období
 - Úmrtím
 - Odstoupením
 - Odvoláním
9. Působnost Dozorčí rady upravuje § 16 Zákona. Dozorčí rada:
 - Dohlíží na to, aby Společnost vyvíjela činnost v souladu se Zákonem a Listinou
 - Přezkoumává řádnou a mimořádnou uzávěrku a výroční zprávu Společnosti
 - Nejméně 1x ročně podává zprávu Správní radě a řediteli o výsledcích své kontrolní činnosti
 - Je oprávněna nahlížet do účetních knih a jiných dokladů společnosti a kontrolovat tam obsažené údaje
 - Má právo svolávat mimořádná zasedání Správní rady, pokud tak vyžadují zájmy Společnosti
 - Její členové mají právo účastnit se jednání Správní rady s hlasem poradním
10. Dozorčí rada je povinna informovat Správní radu a ředitele o každém zjištěném porušení zákonů nebo ustanovení Listiny nebo Statutu Společnosti, na nehospodárné postupy případně na další nedostatky v činnosti bez zbytečného prodlení poté, co se o těchto skutečnostech dozví. V případě, že přes upozornění není sjednána náprava, informuje Dozorčí rada plénium Společnosti a předloží jim návrh dalšího postupu.

Čl. VIII.

Ředitel

1. Ředitel je statutárním orgánem Společnosti. Řídí její činnost a jedná jejím jménem.
2. Ředitelem může být pouze fyzická osoba, která je způsobilá k právním úkonům a je bezúhonná, tj. která nebyla pravomocně odsouzená pro úmyslný trestný čin.
3. Ředitel nemůže být členem Správní ani Dozorčí rady, je však oprávněn účastnit se jednání těchto orgánů s hlasem poradním.
4. Ředitele společnosti jmenuje a odvolává Správní rada.
5. Ředitel vykonává funkci ve smluvním poměru. Ředitel vykonává funkci s péčí řádného hospodáře a s povinností zachovávat mlčenlivost o důvěrných informacích a skutečnostech, jejichž prozrazení by mohlo obecně prospěšné společnosti způsobit škodu.
6. Ředitel řídí činnost Společnosti, pokud tato činnost není Zákonem, Listinou nebo Statutem vyhrazena do působnosti Správní rady, případně jiného orgánu Společnosti.
7. V nepřítomnosti ředitele jedná se správními orgány a třetími osobami a podepisuje předseda Správní rady nebo místopředseda Správní rady nebo ředitelem pověřená osoba.
8. Ředitel společnosti:
 - Jedná za Společnost s partnery
 - Řídí činnost kanceláře Společnosti a uzavírá pracovně právní vztah s dalšími zaměstnanci kanceláře
 - Koordinuje aktivity směřující k prohloubení spolupráce v regionu
 - Zastává funkci tiskového mluvčího Společnosti
 - Zajišťuje spolupráci se státní správou a samosprávou
 - Vede seznam zakladatelů Společnosti a partnerů Společnosti
 - Připravuje návrh rozpočtu Společnosti
 - Koordinuje realizaci projektů
 - Schvaluje interní předpisy a směrnice Společnosti

Čl. IX.

Místní partnerství (MP) - MAS

1. Místní partnerství vzniká za účelem realizace komunitně vedeného místního rozvoje (CLLD).
2. Místní partnerství je organizační složkou o.p.s. a představuje partnerství mezi soukromým a veřejným sektorem, které působí na vymezeném subregionálním území (mapa příloha č. 1), pro něž navrhuje a provádí SCLLD. MAS jako organizační složka Společnosti nemá právní osobnost. Komunitně vedený místní rozvoj uskutečňovaný na základě Strategie komunitně vedeného místního rozvoje (SCLLD) prostřednictvím organizační složky společnosti, ve které působí místní partnerství (místní akční skupina).
3. Partnerství je otevřené pro nové partnery, přistoupení nových partnerů schvaluje Programový výbor, partnerství musí být stvrzeno partnerskou smlouvou. Každý partner se musí přihlásit k zájmové skupině, dle převládající činnosti. Minimální počet partnerů je 21. Shora není počet partnerů omezen.
4. Partneři MAS spadají do jedné z následujících skupin:

- Rozvoj obce
 - Zemědělství, Lesnictví
 - Podpora společenského života
 - Podnikání
 - Cestovní ruch
 - Hasiči
5. Partneři MAS musí mít na území působnosti MAS trvalé bydliště, sídlo nebo provozovnu nebo musí prokazatelně na daném území místně působit. Za působení na daném území se považují aktivity směřující k rozvoji regionu MAS. Rozhodnutí o místní působnosti daného subjektu je v kompetenci Programového výboru.
 6. Podmínkami pro přistoupení partnera jsou: předložení přihlášky, seznámení se Strategií SCLLD, udělení souhlasu se zveřejněním jména, bydliště nebo sídla partnera, případně jiné, partnerem určené, adresy pro doručování, identifikačního čísla v seznamu partnerů na webové stránce společnosti.
 7. Jeden partner může být kromě nejvyššího orgánu členem pouze jednoho povinného orgánu (rozhodovací orgán, výběrový orgán, kontrolní orgán)
 8. Zástupce partnera MAS – právnické osoby z veřejného sektoru musí ve volených orgánech MAS vždy zastupovat veřejný sektor. Nemůže tedy zastupovat ani partnera – právnickou osobu ze soukromého sektoru.
 9. Povinnosti partnera: účastnit se jednání Valné hromady, pokud tak opakovaně neučiní, může být z partnerství vyloučen, dodržovat předpisy MP.
 10. Místní partnerství má pro účely naplňování Strategie CLLD tyto orgány:
 - Valná hromada
 - Programový výbor
 - Výběrová komise
 - Monitorovací komise

Základní práva a povinnosti partnerů:

- Právo účasti na hlasování VH
- Právo být volen do orgánů MAS
- Právo a povinnost být začleněn do jedné ze zájmových skupin
- Povinnost zachovávat vnitřní řád MAS a o.p.s.
- Povinnost platit členské příspěvky, jsou-li stanoveny
- Povinnost mít území působnosti v MAS, tedy bydliště, sídlo, provozovnu nebo na daném území prokazatelně působit
- Povinnost zastupovat veřejné nebo soukromé místní socioekonomické zájmy
- Povinnost partnera chovat se čestně vůči Společnosti a jejím organizačním složkám

Čl. X.

Valná hromada

1. Valná hromada je nejvyšším orgánem místního partnerství.

2. Valná hromada je tvořena všemi partnery MAS, přičemž veřejný sektor, ani žádná ze zájmových skupin, nepředstavuje více než 49% hlasovacích práv.
3. Jednání VH je upraveno jednacím řádem. Je-li partnerem právnická osoba, zmocní fyzickou osobu, aby ji ve VH zastupovala, jinak právnickou osobu zastupuje jakýkoliv člen jejího statutárního orgánu.
4. VH je usnášeníschopná, je-li přítomna nadpoloviční většina partnerů MAS. Pro přijetí rozhodnutí je třeba souhlasu většiny přítomných.
5. VH je usnášeníschopná, je-li přítomna nadpoloviční většina partnerů MAS i v případě konání náhradního jednání. Pro přijetí rozhodnutí je třeba souhlasu většiny přítomných.
6. Jednání VH upravuje jeho jednacím řád. VH se svolává nejméně 10 dnů před konáním VH.
7. Do její kompetence spadá zejména:
 - Schválení svého jednacímho řádu a dalších vnitřních předpisů MAS, pokud nejsou právním řádem nebo rozhodnutím Nejvyššího orgánu svěřeny jinému orgánu MAS
 - Zodpovědnost za distribuci veřejných prostředků a provádění SCLLD v území působnosti MAS
 - Zřízení povinných orgánů: Programového výboru, Monitorovací komise, Výběrové komise a určení počtu jejich členů
 - Volba členů orgánů MAS – počet členů povinných orgánů, jejich působnosti a pravomoci, způsob jejich volby a odvolávání a způsob jednání
 - Schvaluje výroční zprávu o činnosti a hospodaření MAS
 - Rozhoduje o fúzi nebo zrušení MAS
8. VH schvaluje strategické a programové dokumenty MP.
9. Pro účely MP zřizuje VH Programový výbor jako rozhodovací orgán MP a jako kontrolní a monitorovací orgán Monitorovací komisi. Dále zřizuje Výběrovou komisi a to jako výběrový orgán. Všichni členové VH stanovují počet členů těchto orgánů, volí a odvolávají členy těchto orgánů, stanovují působnosti a pravomoci těchto orgánů a způsob jednání.
10. MAS je otevřené partnerství a partnerem může být jakákoli FO či PO, která splňuje následující podmínky:
 - Je bezúhonná, zastupuje nějaké zájmy regionu, má místně přísluší k regionu MAS, nepoškozuje činnost a jméno MAS, podá přihlášku k partnerství MAS a zaplatí poplatek
 - Pokud nějaká z těchto podmínek není dodržena, či je porušena, tak partnerovi PV ukončí členství nebo ho nepřijme za člena
11. FO či PO se stává partnerem schválením Programového výboru, toto schválení proběhne bez zbytečného odkladu.
12. Povinnost partnera chovat se čestně vůči Společnosti a její organizační složce.

Čl. XI.

Programový výbor

1. Členové programového výboru musí být voleni z partnerů MAS, přičemž veřejný sektor ani žádná jiná ze zájmových skupin nepředstavuje více než 49% hlasovacích práv.

2. Programový výbor MAS má 9 členů, funkční doba je tříletá s tím, že každý rok se obmění jedna třetina členů.
3. Je-li členem Programového výboru fyzická osoba, musí být svéprávná a bezúhonná ve smyslu právního předpisu upravujícího živnostenské podnikání. Je-li členem právnická osoba, musí tuto podmínku splňovat také ten, kdo tuto právnickou osobu zastupuje.
4. Jednání PV se řídí svým jednacím řádem. PV je usnášeníschopný, pokud je přítomna nadpoloviční většina členů, a schvaluje rozhodnutí nadpoloviční většinou přítomných. Při rozhodování je hlasovací právo členů rovné. Hlasování PV je možné i per rollam, prostřednictvím mailu, skype, či podobného elektronického prostředku.
5. PV volí ze svých členů předsedu, který svolává a řídí její jednání. PV se svolává minimálně 7 dní před konáním PV.
6. Dle rozhodnutí PV jedná za organizační složku MP manažer pro realizaci SCLLD.
7. Do jeho kompetence spadá zejména:
 - Schvaluje uzavření a ukončení pracovněprávního vztahu s vedoucím zaměstnancem pro realizaci SCLLD
 - Schvaluje výzvy k podávání žádostí
 - Rozhoduje o přijetí nebo vyloučení partnera MAS
 - Jedná s partnery a řeší s nimi příslušnost k zájmové skupině
 - Vybírá projekty k realizaci a stanovuje výši alokace na projekty na základě návrhu výběrového orgánu distribuce veřejných finančních prostředků – schvaluje SCLLD, schvaluje způsob hodnocení a výběru projektů, zejména výběrová kritéria pro výběr projektů, schvaluje rozpočet MAS
 - Svolává Valnou hromadu minimálně 1x ročně
 - Rozhoduje o přijetí nebo vyloučení partnera MP

Programový výbor může dále zřizovat různé odborné či tematické pracovní skupiny nebo komise, pokud to uzná za potřebné a vhodné.

Čl. XII.

Monitorovací komise

1. Monitorovací komise je nejvyšším kontrolním a monitorovacím orgánem místního partnerství.
2. Členové Monitorovací komise jsou fyzické nebo právnické osoby zastupované fyzickými osobami.
3. Členové MK musí být voleni z partnerů MP. Monitorovací komise má 6 členů, funkční doba je tříletá s tím, že každý rok se obmění jedna třetina členů.
4. Je-li členem kontrolního orgánu fyzická osoba, musí být svéprávná a bezúhonná ve smyslu právního předpisu upravujícího živnostenské podnikání. Je-li členem právnická osoba, musí tuto podmínku splňovat také ten, kdo tuto právnickou osobu zastupuje.
5. MK je usnášeníschopná, pokud je přítomna nadpoloviční většina členů, a schvaluje rozhodnutí nadpoloviční většinou přítomných. Při hlasování je hlasovací právo členů rovné.

6. Jednání MK se řídí svým jednacím řádem. MK volí ze svých členů předsedu, který svolává a řídí jeho zasedání. MK se svolává minimálně 7 dnů před konáním MK.
7. MK má právo svolat mimořádnou Valnou hromadu a Programový výbor, pokud to vyžadují zájmy MP.
8. MK nejméně jednou ročně předkládá zprávu Valné hromadě o výsledcích své kontrolní činnosti.

Do jeho kompetence spadá zejména:

- Projednává výroční správu MP o činnosti a hospodaření
- Kontroluje hospodaření MP, nahlíží do účetních knih a jiných dokladů organizace týkající se činnosti MAS a kontroluje tam obsažené údaje
- Dohlíží na to, že MP vyvíjí činnost v souladu se zákony, platnými pravidly, standardy MAS a SCLLD
- Svolává mimořádné jednání VH a PV, jestliže to vyžadují zájmy MAS
- Kontroluje metodiku způsobu výběru projektů MAS a její dodržování, včetně vyřizování odvolání žadatelů proti výběru MAS
- Zodpovídá za monitoring a hodnocení SCLLD (zpracovává a předkládá ke schválení rozhodovacímu orgánu indikátorový a evaluační plán SCLLD)

Čl. XIII.

Výběrová komise

1. Členové Výběrové komise musí být voleni ze subjektů, které na území MAS prokazatelně místně působí. Je-li členem výběrového orgánu právnická osoba, zmocní fyzickou osobu, aby ji v orgánu zastupovala, jinak právnickou osobu zastupuje člen jejího statutárního orgánu.
2. V případě zvolení člena výběrového orgánu ze soukromého sektoru (fyzická osoba podnikající nebo nepodnikající) do funkce starosty nebo místostarosty obce, jež je partnerem MAS (nebo jeho jmenování do funkce statutárního zástupce jiného partnera MAS příslušného k veřejnému sektoru) musí člen orgánu o této skutečnosti neprodleně informovat MAS písemnou formou. V případě zástupců obce je člen orgánu následně odvolán nebo jeho členství ve výběrovém orgánu zaniká, a to nejpozději před příštím zasedáním výběrového orgánu. V případě jmenování do funkce statutárního zástupce jiného partnera příslušného k veřejnému sektoru je možné, aby člen orgánu setrval ve funkci, partnera MAS příslušného k veřejnému sektoru však musí zastupovat v orgánech MAS jiný pověřený zástupce.
3. Dobu mandátu členů určuje VH na dobu max. jednoho roku, opakované zvolení je možné.
4. Výběrová komise má 6 členů a náhradníky. Výběrová komise zasedá vždy v počtu 6 členů/náhradníků. Náhradníci jsou voleni VH, stejně jako členové. Náhradníci rozhodují o výběru projektů v případě neúplného počtu řádných členů (nemoc, konflikt zájmu, apod.). U členů i náhradníků se rovněž sleduje zastoupení veřejného sektoru a zájmových skupin.
5. Při rozhodování je hlasovací právo členů Výběrové komise rovné.

6. Je-li členem VK fyzická osoba, musí být svéprávná a bezúhonná ve smyslu právního předpisu upravujícího živnostenské podnikání. Je-li členem právnická osoba, musí tuto podmínku splňovat také ten, kdo tuto právnickou osobu zastupuje.
7. Veřejný sektor ani žádná ze zájmových skupin nepředstavuje více než 49% hlasovacích práv.
8. Jednání VK se řídí svým jednacím řádem. VK volí ze svých členů předsedu, který svolává a řídí jednání VK. Výběrová komise se svolává minimálně 7 dnů před konáním zasedání VK. Do jeho kompetence spadá zejména:
 - Předvýběr projektů na základě objektivních kritérií – navrhuje jejich pořadí podle přínosu těchto operací k plnění záměrů a cílů SCLLD

Čl. XIV.

Kancelář místního partnerství

1. V čele KMP je vedoucí zaměstnanec MP, který je v pracovně právním vztahu a dohlíží na realizaci SCLLD.
2. KMP provádí všechny administrativní úkony potřebné pro chod MP a administrativní úkony nezbytné pro realizaci SCLLD.
3. KMP provozuje také internetové stránky, na nichž jsou prezentovány především zřizovací dokumenty o.p.s. (Zakládací listina, Statut), aktuální seznam partnerů a zájmových skupin MAS, adresa sídla a kanceláře, konzultační hodiny a kontaktní osoby, mapa územní působnosti MAS (regionu) a výroční zprávy o činnosti a hospodaření o.p.s. i MP.
4. KMP vede seznam členů povinných orgánů (Valné hromady, Programového výboru, Monitorovací a Výběrové komise).

Čl. XV.

Organizační složka Sociální podnik

1. Organizační složka Sociální podnik vzniká za účelem vzniku a provozování sociálního podniku, který bude fungovat na principech sociálního podnikání jako integrační sociální podnik. Prostřednictvím sociálního podniku je provozována vedlejší podnikatelská činnost společnosti Královská stezka o. p. s. Předmětem podnikání společnosti je hostinská činnost a velkoobchod a maloobchod.
2. Sociální podnik bude sledovat následující společensky prospěšné cíle:
 - Zaměstnávání osob znevýhodněných na trhu práce (osoby se zdravotním postižením, osoby dlouhodobě či opakovaně nezaměstnané, osoby pečující o malé děti) a jejich integrace do společnosti,
 - Pořádání společenských a kulturních akcí pro veřejnost, jejichž výtěžek bude použit v souladu s účelem založení společnosti,
 - Provozování hospodářské činnosti za účelem podpory vlastní sociální činnosti v souladu s právními předpisy ČR a v souladu s principy sociálního podnikání.
3. Organizační složka Sociální podnik je organizační složkou společnosti Královská stezka o.p.s. Sociální podnik jako organizační složka Společnosti nemá právní osobnost.

4. Organizační složka Sociální podnik má svůj rozhodovací orgán Výbor sociálního podniku a kontrolní orgán Dozorčí rada sociálního podniku. Zástupce do Výboru SP a do Dozorčí rady SP volí Správní rada o.p.s.

Čl. XVI.

Výbor SP

1. Výbor sociálního podniku (Výbor SP) je 5 členný a jeho zástupci jsou: 1 zaměstnanec sociálního podniku, 2 zástupci kanceláře o.p.s. a 2 zástupci z Pléna zakladatelů o.p.s. Členem Výboru SP může být pouze fyzická osoba, která je bezúhonná a způsobilá k právním úkonům. Člen Výboru SP nemůže být zároveň členem Dozorčí rady SP.
2. Funkční období členů Výboru SP je tříleté. Opětovné členství ve Výboru SP je možné. Členové Výboru SP si volí svého předsedu. Při hlasování mají všichni členové Výboru SP stejný hlas; v případě rovnosti hlasů rozhoduje hlas předsedy.
3. Členy Výboru SP jmenuje Správní rada o.p.s.
4. Členství se Výboru SP zaniká uplynutím funkčního období, odstoupením, odvoláním nebo úmrtím.
5. Do kompetencí Výboru SP patří zejména následující:
 - Schvalování rozpočtu organizační složky Sociální podnik
 - Schvalování plánu aktivit Sociálního podniku
 - Schvalování účetní závěrky a části do výroční zprávy za Sociální podnik
 - Rozhodování o rozdělování zisku dle pravidel a principů sociálního podnikání.
6. Členové Výboru SP nebudou za svou činnost odměňováni.

Čl. XVII.

Dozorčí rada SP

1. Dozorčí rada sociálního podniku je kontrolním orgánem. Má tři členy jsou v ní zastoupeni 2 zástupci kanceláře o.p.s. a jeden zástupce pléna zakladatelů. Členem Dozorčí rady SP může být pouze fyzická osoba, která je bezúhonná a způsobilá k právním úkonům.
2. Funkční období členů Dozorčí rady SP je tříleté. Opětovné členství v Dozorčí radě SP je možné. Členové Dozorčí rady SP si volí svého předsedu. Při hlasování mají všichni členové Dozorčí rady SP stejný hlas; v případě rovnosti hlasů rozhoduje hlas předsedy.
3. Členy Dozorčí rady SP jmenuje Správní rada o.p.s.
4. Do kompetencí Dozorčí rady SP patří zejména následující:
 - Přezkum výroční závěrky a výroční zprávy
 - Nejméně 1 x ročně podává zprávu Výboru SP o výsledcích své kontrolní činnosti
 - Nahlížení do účetních knih a jiných dokladů a za účelem kontroly obsažených údajů
 - Dozorčí rada je povinna upozornit ředitele a správní radu na porušení zákonů, na nehospodárné postupy, případně další nedostatky

5. Členové Dozorčí rady SP nebudou za svou činnost odměňováni.

Čl. XVIII.

Přihlášení se k principům sociálního podniku

1. Sociální podnik bude zaměstnávat min. 30 % (třicet procent) zaměstnanců sociálně vyloučených nebo ohrožených sociálním vyloučením, zejm. osoby se zdravotním postižením, osoby dlouhodobě či opakovaně nezaměstnané a osoby pečující o děti do 10 let.
2. Zaměstnancům, kteří jsou sociálně vyloučeni nebo ohroženi sociálním vyloučením, bude poskytována podpora při zapracování a výkonu jejich pracovní činnosti.
3. Zaměstnanci budou pravidelně informováni o chodu společnosti a budou mít možnost podílet se na jejím dalším směřování, a to zejm. prostřednictvím informačních porad. Přípomínky, názory a návrhy zaměstnanců podniku jsou akceptovány a považovány za rovnocenné.
4. Minimálně 51 % případného zisku bude reinvestováno do rozvoje sociálního podniku a/nebo pro naplnění jeho společensky prospěšných cílů. Reinvestice budou využity zejména k udržení stávajících pracovních míst a k vytváření nových, k rozvoji profesních schopností a dovedností zaměstnanců a k obnově materiálně-technického zázemí podniku. Zbylých 49 % zisku bude rozděleno na základě rozhodnutí Výboru sociálního podniku, jež bude potvrzené souhlasným stanoviskem Správní rady Královské stezky o.p.s.
5. Tržby z prodeje výrobků a služeb budou od druhého roku činnosti sociálního podniku tvořit alespoň 30 % z celkových výnosů sociálního podniku.
6. Sociální podnik bude uspokojovat zejm. potřeby místní komunity a místní poptávku a bude využívat přednostně místní zdroje.
7. Při realizaci své činnosti společnost dbá na uplatňování environmentálních aspektů.

Čl. XIX

Majetkové poměry a hospodaření Společnosti

1. Majetek Společnosti může být použit pouze k cílům, pro něž byla Společnost ustanovena.
2. Hospodaření Společnosti se řídí ustanoveními správní rady, obecně závaznými předpisy a příslušnými ustanoveními Zákona. Společnost hospodaří podle rozpočtu na každý kalendářní rok.
3. V případech, kdy jde o dispozici s majetkem společnosti určeným pro zajištění provozu MAS v hodnotě nad 500.000,- Kč a v případech, kdy jde o uzavírání smluv s plněním nad 500.000,- Kč, projedná ředitel společnosti takovou majetkovou dispozici či uzavření smlouvy s předsedou nebo místopředsedou SR.
4. Rozpočet Společnosti, roční zprávu o výsledcích hospodaření a řádnou a mimořádnou účetní uzávěrku schvaluje Správní rada.

Čl. XX.

Účetnictví Společnosti

1. Společnost je povinna ve svém účetnictví důsledně oddělit náklady a výnosy spojené s doplňkovými činnostmi, náklady a výnosy spojené s obecně prospěšnými službami a náklady a výnosy nepatřící do předchozích skupin a spojené se správou Společnosti.
2. V ostatním platí pro Společnost předpisy o účetnictví.
3. Společnost vede i účetnictví místního partnerství.

Čl. XXI.

Výroční zpráva

1. Společnost sestavuje a zveřejňuje výroční zprávu v době stanovené správní radou, ale nejpozději do 30. 6. následujícího po účetním období.
2. Účelem výroční zprávy je informovat o činnosti a hospodaření Společnosti.
3. Společnost uloží do 30 dnů po schválení správní radou výroční zprávu do sbírky listin.
4. Výroční zprávy jsou k nahlédnutí v sídle Společnosti a na webových stránkách Společnosti.
5. Výroční zpráva Společnosti kromě náležitostí stanovených zákonem upravujícím účetnictví musí obsahovat také informace o:
 - Všech činnostech uskutečněných v účetním období v rámci obecně prospěšných služeb a doplňkové činnosti a jejich zhodnocení
 - Lidských zdrojích
 - Výnosech v členění podle zdrojů
 - Vývoji a stavu fondů Společnosti k rozvahovému dni
 - Stavů majetku a závazků Společnosti k rozvahovému dni a jejich struktuře
 - Celkovému objemu nákladů v členění na náklady vynaložené pro plnění obecně prospěšných služeb, pro plnění doplňkových činností a na vlastní činnost Společnosti, včetně výše nákladů na mzdu ředitele a na odměny členů Správní rady a Dozorčí rady
 - Změně Listiny a změně ve složení Správní rady a Dozorčí rady a o změně osoby ředitele, k nimž došlo během účetního období

Čl. XXII.

Zrušení Společnosti

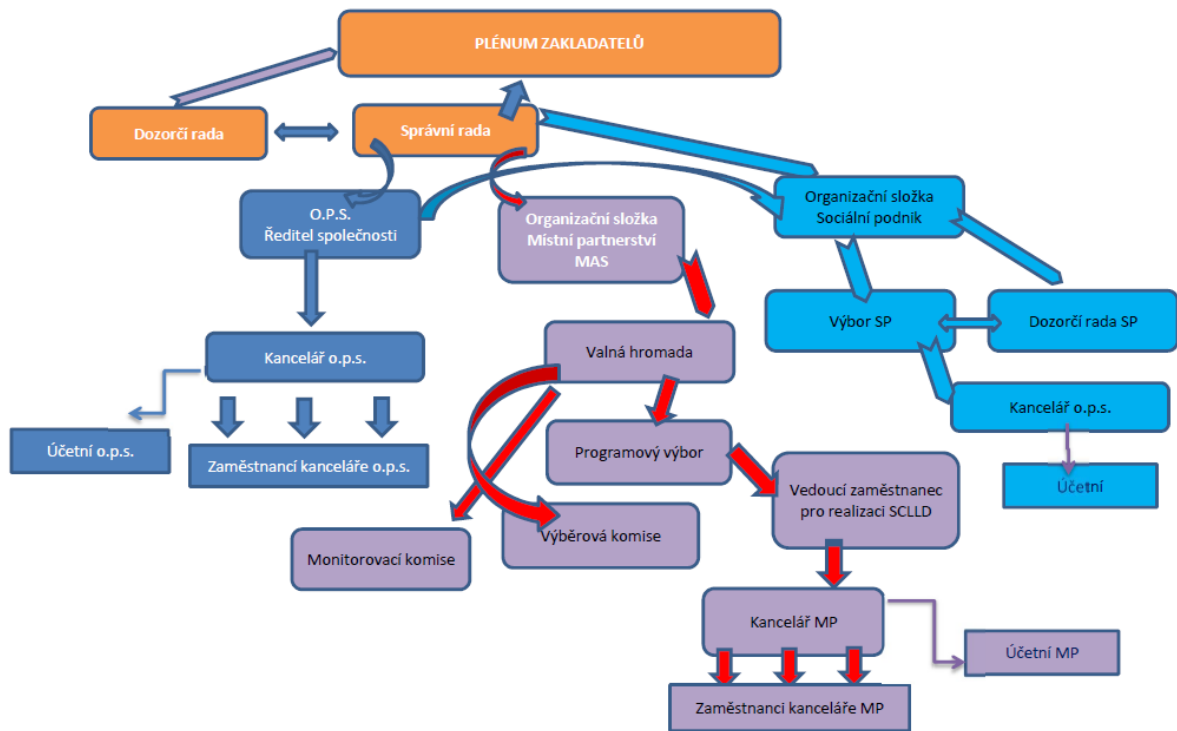
1. Společnost zaniká dnem výmazu z rejstříku.
2. Zániku Společnosti předchází její zrušení s likvidací nebo bez likvidace. K provedení likvidace jmenuje likvidátora Správní rada. Postup likvidace Společnosti se řídí Zákonem.

Čl. XXIII.

Závěrečná ustanovení

1. Nestanoví-li tento Statut jinak, řídí se právní vztahy Společnosti zákonem.
2. Originál Statutu je uložen v dokumentech Společnosti.

Příloha č. 1 Organizační struktura Královská stezka o.p.s.



Příloha č. 2 Region Královská stezka o.p.s.

