



Aktuality · Projekty · Obce · Dotace · Akce · Peníze

NEWSLETTER číslo 7

Místní akční skupina Královská stezka o.p.s.



Tento newsletter

JE SPOLUFINANCOVÁN EVROPSKOU UNIÍ Z EVROPSKÉHO ZEMĚDĚLSKÉHO FONDU PRO ROZVOJ VENKOVA

v rámci osy IV LEADER Programu rozvoje venkova ČR

V rámci realizace strategie „Strategický plán LEADER - Zapomenutý kraj“

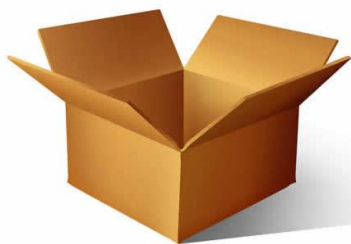
MAS Královská stezka o.p.s.



Královská
Stezka

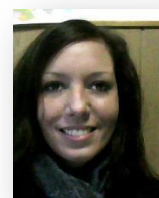
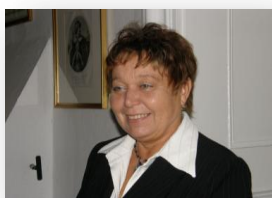


PROGRAM ROZVOJE VENKOVA



1. OBSAH

1. OBSAH	2
2. ČISTÁ ŘEKA SÁZAVA NA VYSOČINĚ 2012.....	3
3. V. VÝZVA MAS KRÁLOVSKÁ STEZKA	5
4. KULTURNÍ AKCE V MAS KRÁLOVSKÁ STEZKA	6
5. MĚSTO HABRY	7
6. OBEC HNĚVKOVICE	9
7. PROJEKTY SPOLUPRÁCE	11
8. REALIZOVANÉ PROJEKTY.....	13
9. STRATEGIE CESTOVNÍHO RUCHU MAS KRÁLOVSKÁ STEZKA.....	14
10. VÝSTAVA INFOTOUR A CYKLOTURISTIKA V HRADCI KRÁLOVÉ	14
11. NADACE VIA PROGRAM ČSOB A ERA PRO PODPORU REGIONŮ	15



TENTO NEWSLETTER VZNIKAL BĚHEM MĚSÍCE KVĚTNA A ČERVNA 2012. NA JEHO VZNIKU SE PODÍLELI MGR. GUSTAV CHAROUZEK, KAROLÍNA ORTOVÁ, ING. VERONIKA PILCEROVÁ A PANÍ JAROSLAVA DVOŘÁKOVÁ –
předsedkyně MAS Královská stezka



2. ČISTÁ ŘEKA SÁZAVA NA VYSOČINĚ 2012

Již 3. ročník úspěšné akce Čistá řeka Sázava na Vysočině, který se uskutečnil od úterý 10. dubna do soboty 14. dubna 2012, je za námi. Cílem bylo vyčistit řeku a její břehy v délce 60 km od Havlíčkova Brodu až po Chřenovice. Odpadky sbírali do připravených pytlů dobrovolníci na lodích i jdoucí pěšky podél řeky. V letošním roce se do akce zapojilo 550 dobrovolníků.



Zdroj: www.kralovska-stezka.cz

PŘEHLED PRŮBĚHU AKCE

1. Ledec nad Sázavou a okolí, 14. 4. 2012, 31 dobrovolníků

Jako tradičně se skupina sešla v centru Ledče a pak se rozdělila na dvě skupiny. První cestovala pod Stvořidla a čistila okolí řeky směrem do centra Ledče, druhá skupina postupovala z centra Ledče po proudu směr Chřenovice. Odpadu bylo výrazně méně než loni, situace pod centrem města však byla poněkud horší.

2. Přírodní rezervace Stvořidla, 14. 4. 2012, 20 dobrovolníků + pes

Dobrovolníci nejprve posbírali a napytlovali odpadky po pravém břehu z vlakové zastávky Stvořidla do Smrčné, poté posbírali odpadky po levém břehu cestou zpět a nakonec na lodích sjeli Stvořidla a cestou odpadky naložili na loď a odvezli.

3. Světlá nad Sázavou a okolí, 12. a 13. 4. 2012, 114 dobrovolníků

Ve Světlé nad Sázavou se jako tradičně do čištění zapojily obě základní školy ZŠ Lánecká a ZŠ Komenského a na pomoc jim přišli místní rybáři. Jedna skupina se vydala čistit řeku z Mrzkovic do Smrčné a druhá skupina čistila pravý břeh Sázavy ze Smrčné do Světlé. Levého nepřístupného břehu se ujala skupina turistů ze Světlé.

4. Okrouhlice – Světlá n.S., 14. 4. 2012, 28 dobrovolníků

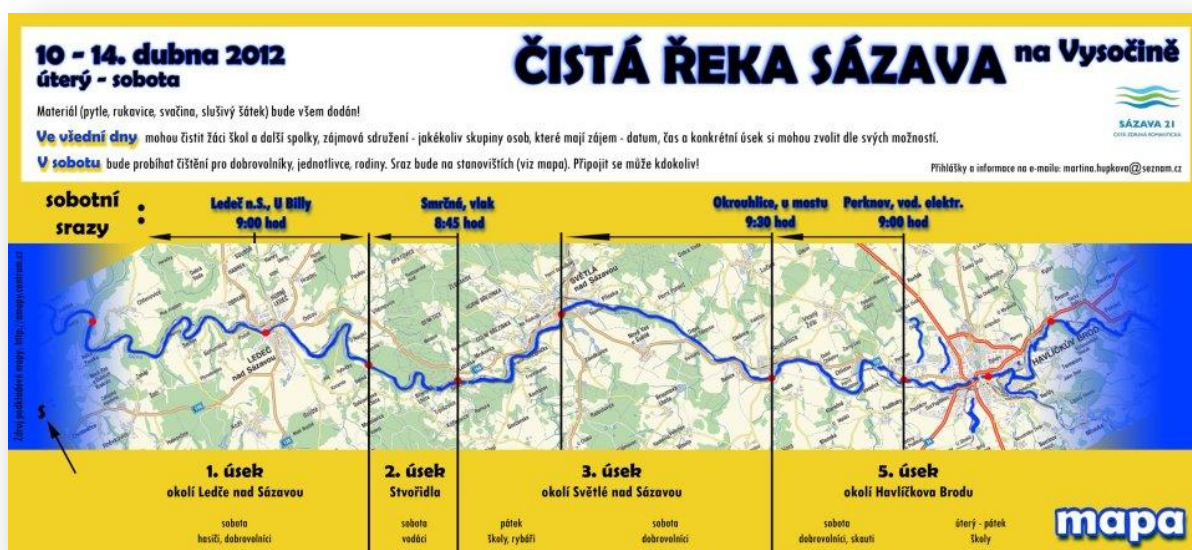
Dlouhý úsek mezi Okrouhlicí a Světlou nad Sázavou byl rozdělen na dvě části. První část z Okrouhlice do Dobré nad Sázavou stejně jako loni čistili okrouhličtí rodiče s dětmi s lodní zálohou ze Šumavy. Z Dobré nad Sázavou do Světlé čistila řeku různorodá skupinka z širšího okolí. Odpad z tohoto dlouhého úseku museli odvézt až do Světlé, kde byl první přístup automobilem k řece.

5. **Perknov – Okrouhlice, 14. 4. 2012, 56 dobrovolníků**

Do čištění se zapojilo mnoho dětí, zejména havlíčkobrodských fotbalistů. Hned na začátku úseku byla nalezena černá skládka. Naneštěstí musela loď díky nízkému stavu vody ukončit cestu v polovině trasy, ale dobrovolníci vše i bez lodí zvládli a úspěšně řeku a okolí zbavili odpadků.

6. **Havlíčkův Brod a okolí, 10. a 13. 4. 2012, 253 dobrovolníků**

Do čištění Havlíčkova Brodu se již tradičně zapojily 4 základní a 1 střední škola - SPŠ stavební ak. St. Bechyně, ZŠ V Sadech, ZŠ a MŠ Wolkerova, ZŠ Konečná a ZŠ Štáflova. Čistila se nejen řeka Sázava, ale i její přítoky v klidových zónách města. Letos si i některé školy našly samy části města, které by bylo potřeba zbavit odpadu.



ORGANIZAČNÍ A FINANČNÍ ZAJIŠTĚNÍ AKCE

Organizátoři dobrovolníkům zabezpečili materiál (lodě, rukavice, pytle, svačinu) a v případě přespolních také nocleh. Čistá řeka Sázava na Vysočině je nezisková, dobrovolnická akce, která je uskutečněna výhradně za přispění sponzorů a aktivní práce organizátorů a dobrovolníků. Ročník 2012 se uskutečnil díky pomoci partnerů akce – státního podniku Povodí Vltavy, rekreačního střediska Sluneční zátoka, půjčovny lodí Samba a MAS Královská stezka. Akci podpořil také Kraj Vysočina, Město Světlá nad Sázavou, Město Ledec nad Sázavou, Obec Vilémovice a Obec Veselý Žďár. K zabezpečení hladkého průběhu akce materiálně a finančně přispěli sponzoři: Prof. RNDr. Bedřich Moldan, CSc. (Univerzita Karlova v Praze), Ing. Zdeněk Juračka (COOP), Chládek a Tintěra Havlíčkův Brod, a. s., Martin Sedlák (Havlíčkův Brod), Josef Nechvátal (COAL, s. r. o. Ledec nad Sázavou), rodina Hupkova (Sušice), Pavel Pros (Pross reklama, s. r. o. Havlíčkův Brod), Ladislav Stehno (COOP Havlíčkův Brod), Luboš Milichovský autodoprava (Dolní Krupá), Pekařství u Dymáků (Ledec n/S), Jaroslav Pejchal (TOP 09 Havlíčkův Brod), Lubomír Dvořák (Dvořák pozemní stavby Havlíčkův Brod), Triton malba, spol. s. r. o. (Havlíčkův Brod), Michal Bína (Catus spol. s r.o. Havlíčkův Brod), Sběrný dvůr - HBH odpady s. r. o. (Havlíčkův Brod), Envirex Holding, a. s. (Havlíčkův Brod), Jindřich Štěřba.





3. V. VÝZVA

MAS KRÁLOVSKÁ STEZKA

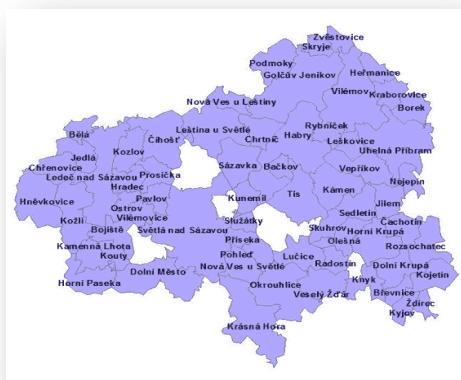
Již popáté zveřejnila MAS Královská stezka výzvu k předkládání projektů. Tentokrát se jednalo o projekty předkládané do fiché 2 - Občanské vybavení a služby, fiché 3 - Kulturní dědictví, fiché 4 - Zemědělství, fiché 8 - Podpora služeb rozvoje cestovního ruchu a fiché 11 – Zakládání a rozvoj nových podniků.

Celkem bylo v rámci 5. výzvy MAS Královská stezka podáno 23 žádostí. Do Fiché 2 bylo podáno 14 projektových žádostí, do fiché 3 byly podány 4 žádosti a do fiché 4 bylo podáno 5 žádostí. Do fiché 8 a 11 nebyl podán žádný projekt. Výběrová komise schválila k podpoře 22 projektů. Nebyl schválen pouze jeden projekt z fiché 4, a to z důvodu nedostatečné finanční alokace ve fiché 4 a nejnižšího počtu bodů, které projekt žadatele získal.

TABULKA PROJEKTŮ SCHVÁLENÝCH K PODPOŘE

Název subjektu	Částka projektu	Dotace	Fiché	Název projektu
Obec Radostín	201 487 Kč	161 189 Kč	2	Společenské zázemí obce Radostín - etapa II
Jan Fikar	215 000 Kč	129 000 Kč	4	Obnova zemědělského strojového parku
Občanské sdružení Pukeko	150 000 Kč	135 000 Kč	3	Soupis kulturních památek II.
Obec Lučice	281 951 Kč	225 560 Kč	2	Mateřská škola Lučice
Obec Skuhrov	249 800 Kč	199 840 Kč	2	Dětské hřiště Skuhrov
Obec Čachotín	389 020 Kč	350 118 Kč	2	Rekonstrukce prodejny smíšeného zboží v obci Čachotín
OBEC SKRYJE	300 000 Kč	240 000 Kč	2	Rekonstrukce hasičské zbrojnice
Václav Vacek - ZEMĚDĚLSKÁ USEDLOST	300 000 Kč	150 000 Kč	4	Technologie výkrmu prasat
Město Habry	159 000 Kč	127 200 Kč	3	Obnova kapličky
Obec Prosička	113 725 Kč	102 352 Kč	2	Výměna oken a dveří v kulturním domě v obci Prosička
Sbor dobrovolných hasičů Bačkov	400 000 Kč	320 000 Kč	2	Rekonstrukce hasičské klubovny
Občanské sdružení Vilémovské boubelky	61 600 Kč	55 440 Kč	2	Zkvalitnění zázemí občanského sdružení Vilémovské boubelky
Obec Kámen	399 636 Kč	359 672 Kč	2	Interiér obecního úřadu
Obec Příseka	124 900 Kč	112 410 Kč	2	Vybavení společenské a zasedací místnosti - Příseka
Obec Sedletín	296 228 Kč	266 605 Kč	2	Obecní úřad Sedletín - rekonstrukce stropu
Zemědělská společnost Horní Krupá, a.s.	250 000 Kč	125 000 Kč	4	Boudy na telata Mléčná farma Horní Krupá
Hrad Ledec nad Sázavou, s.r.o.	400 000 Kč	360 000 Kč	3	Obnova a konzervace dvorních průčelí kulturní památky Hrad Ledec nad Sázavou
Obec Kojetín	333 283 Kč	299 954 Kč	3	Stálá výstavní expozice v duchu vesnického muzea v budově bývalé školy Kojetín
Jiří Votava	120 000 Kč	60 000 Kč	4	Pořízení míchárny směsí - Jiří Votava st.
Farní sbor ČCE v Horní Krupě	399 652 Kč	359 686 Kč	2	Zahradní učebna, vzdělávací a technické zázemí pro přírodní zahradu Školní louka, I. etapa
"SLUNEČNÍ ZÁTOKA JUNIOR, o.s."	116 859 Kč	105 173 Kč	2	Fotografický kroužek
Obec Kozlov	398 865 Kč	319 092 Kč	2	Dětské hřiště v obci Kozlov

Zdroj: www.kralovska-stezka.cz



4. KULTURNÍ AKCE V MAS KRÁLOVSKÁ STEZKA

ČERVEN

Datum konání akce	Místo konání akce	Popis akce
1. 6. 2012 od 17:00	Kostel sv. Václava v Klášteře, Vilémov - start	„Noc kostelů“
2.6.2012	Klub Vagon, Golčův Jeníkov	Koncert Michala Davida
2.6.2012	Nádraží Chřenovice	Country na kolejích
2.6.2012 od 6:00	Rybník Hutě, Ledec nad Sázavou	Rybářské závody
2.6.2012 od 10:00 do 16:00	Fotbalový stadion, Světlá nad Sázavou	Den dětí
2.6.2012 od 9:00	Kostel sv. Václava v Klášteře, Vilémov	Pochod kolem pupíku Evropy
3.6.2012	Fotbalové hřiště, Vilémov	Dětský den ve Vilémově
3.6.2012 od 14:00	Fotbalové hřiště v Hněvkovicích	Dětský den v Hněvkovicích
7.6.2012	Divadelní sál, Světlá nad Sázavou	Moje hra – česká komedie
8.6. – 9.6.2012 od 18:30	Kaliště u Humpolce	Folkaliště 2012
9.6.2012 od 13:00	Frýdnava	Hasičská soutěž haberského okrsku
9.6.2012 od 9:00	Obecní úřad, Služátky - start	Pohádkový les ve Služátkách
9.6.2012 od 13:00	Fotbalový stadion, Světlá nad Sázavou	Svět(láá) fest 2012 – hudební festival
9.6.2012	Vepříkov	Dětský pohár v požárním útoku a noční soutěž dospělých
16.6.2012 od 13:00	Klub Vagon, Golčův Jeníkov	Slavnosti vilémovských boubelek a MAS Královské stezka
16.6.2012 od 13:00	Vilémov	Zábavný turnaj v minigolfu
16.6.2012 od 14:00	Fotbalový stadion, Ledec nad Sázavou	XIX. Ledecské slavnosti
21.6.2012 od 8:00 do 16:00	Náměstí Trčků z Lípy, Světlá nad Sázavou	Světelské farmářské trhy
21.6.2012 odpoledne	Náměstí Trčků z Lípy, Světlá nad Sázavou	Evropský svátek hudby 2012
23.6.2012 od 13:00	Hřiště, Vilémov	Dechovkové odpoledne a babský večírek
23.6.2012 od 21:00 do 24:00	Michalův statek, Pohled	Svatojánská noc
28.6.2012 od 19:00	Divadelní sál, Světlá nad Sázavou	Koncert Eva a Vašek

ČERVENEC

Datum konání akce	Místo konání akce	Popis akce
5.7.2012	Vepříkov	Tour de Vepříkov – turistická vyjížďka
6.7.2012	Klub Vagon, Golčův Jeníkov	Spejbls Helprs + Punc
20.7.2012	Klub Vagon, Golčův Jeníkov	Kapela Starý klády

SRPEN

Datum konání akce	Místo konání akce	Popis akce
4.8.2012	Klub Vagon, Golčův Jeníkov	Tublatanka + Arakain
11.8.2012 od 14:00	Ledec nad Sázavou	Mimo fest – hudební festival
25.8.2012	Klub Vagon, Golčův Jeníkov	Argema
25.8.2012 od 13:00	Taneční sál, Světlá nad Sázavou	Setkání heligonkářů
31.8.2012 od 20:00 do 2.9.2012	Ledec nad Sázavou	DS Mimochoodem – Balada pro banditu



5. MĚSTO HABRY

HISTORIE

Habry byly prastarou tržní osadou, ležící na zemské stezce, která vedla od Prahy na Německý Brod a dále na Moravu. Je rozložena na obou březích Malé Sázavky v Hornosázavské pahorkatině. První písemná zmínka o osadě Habry je již v Kosmově kronice z roku 1101, kdy přes Habry táhl kníže Oldřich se svým vojskem.

Z úzké cesty, zvané Haberská stezka, která kdysi vedla pohraničním hvozdem, vytvořily věky širokou obchodní cestu. Jako přirozené centrum obchodníků z širokého okolí byly za vlády Karla IV. v roce 1351 povýšeny na městys s tržním právem a právem užívání vlastního znaku: v červeném štítě starožitný stříbrný klíč, který křížuje běloskvoucí meč se zlatým drždlem.

Po roce 1850 se staly sídlem okresního soudu a centrem samosprávného okresu haberského a součástí politického okresu čáslavského. Podle statistických údajů měly Habry v roce 1850 celkem 2.136 obyvatel, avšak za sto let na to počet obyvatel v roce 1950 činil pouze 1.149. V roce 1909 byl městys Habry povýšen na město. Po první světové válce byl zrušen berní a uschovací úřad a po realizaci Košického programu došlo ke zrušení soudního okresu a soudu. Habry přišly o statut města, stavební úřad i o matriku.

V roce 1992 byl usnesením ČNR statut města navrácen a později i matrika a stavební úřad. V současné době mají Habry pouze 964 obyvatel a 384 domů.

PAMÁTKY

1422 - Žižkův kamenný stolec na návrší u Habrů, zvané Táborec, 515 m nadmořské výšky

1678 - barokní kostel Nanebevzetí Panny Marie, původně románský z roku 1384

1713 - socha sv. Floriána, nacházející se u kostela a fary z roku 1730

1714 - socha sv. Jana Nepomuckého, umístěná v nice domu č.p.152

1718 - barokní zámek, sloužící do roku 1992 jako škola

1770 - starobylá radnice s věžičkou a hodinami

1825 - židovská synagoga, přestavěná v roce 1979 na širokoúhlé kino

1825 - kamenný most na státní silnici přes říčku Malá Sázavka

1835 - byla založena a vedena kronika města



Socha sv. Floriána

TURISTICKÉ ZAJÍMAVOSTI

- Návrší Táborec s opuštěným a zatopeným lomem, kde se roku 1422 utkal Žižka s vojskem Zikmundovým a v těchto místech se utábořil.
- Březová alej – chráněná krajinná oblast, ležící 2 km západním směrem, kde se nachází i jeden z nejstarších židovských hřbitovů ze 17. století.
- Turistická stezka – procházející lesem k památníku partyzánského hnutí v Leškovicích.



Hrobka Pöttingů



Městský úřad Habry

HISTORIE KOSTELA A HABERSKÁ POUŤ

I když kostel v Habrech nese jméno Nanebevzetí Panny Marie, slaví se pouť dodnes na svátek svatých apoštolů Petra a Pavla tak, jak tomu bylo od jeho založení ve 12. století.

Pater Petr při svém nástupu v Habrech našel sotva 40 domů schopných obyvání. Farář se mohl se spolehnout na svého otce tesaře, pomáhal lid zblízka i zdaleka. Podařilo se jim opravit všechny kostely, svěřené faráři Petrovi. Pak přišla bouřka a střecha kostela vzplanula jako pochodně. Oheň se brzo dostal dovnitř a zničil dílo, ještě vonící novotou.

I když farníci učinili vše, aby alespoň nejnужnější zařízení vytvořilo z trosk nouzovou svatyni. Pater Petr jim už pomáhat nemohl. Začátkem následujícího roku ho uložili do posvátné půdy haberského hřbitova.

Kostel neobnovil ani jeho nástupce Jan Václav Petzold. Léta Páně 1673 byl jmenován haberským farářem P. Daniel Windt. O tři roky později hrabě Leopold Mellisimo sousední panství Vilémov a spojil ho v jedno s haberským panstvím. V ruchu příprav na stavbu nového vilémovského zámku se rodičům ztratil syn Václav Ferdinand. Nešťastní rodiče se s prosbou obraceli k Panně Marii. Na svátek Nanebevzetí Panny Marie našli lesní dělníci dítě u Habrů. Z vděčnosti za jeho záchranu dal hrabě Mellisimo haberský kostel nejen na své náklady opravit, ale se souhlasem pražského arcibiskupství také zasvětit Panně Marii. Dne 15. srpna 1678 byl opravený kostelík znovu vysvěcen jako kostel Nanebevzetí Panny Marie.

Jedním z nejznámějších farářů poslední doby, kterého znali i nevěřící, byl P. Václav Zemek. Kněžské svěcení přijal v létě r. 1945 a do Habrů se dostal v roce 1953. Zde zůstal v činné službě plných 42 roků. Byl znám jako vynikající učitel náboženství v Habrech, Tisu, Sázavce i Dobrušce. Pan farář Zemek byl i dlouholetým jednatelem místního požárního sboru. Za jeho působení dostává kostelík i vedle stojící kaple nový nátěr fasády, jsou opraveny i římsy a částečně i střecha.

Když už nemoc zasahuje tolik, že nemůže vykonávat službu pro farníky, přichází do haberské farnosti mladý premonstrát Otec Irenej Juraj Hlavačka, je původem ze Slovenska. Jeho měkká mateřština ze začátku nelahodí nejednomu z věřících. Ale brzy se stává oblíben jak u starší generace, tak především u mládeže a dětí. Zasluhou Městského úřadu v Habrech, okolních obcí i darů dobrodinců je upraveno první patro haberské fary tak, aby zde mladý farář našel nový domov. Tyto práce byly dokončeny v roce 1996.



Kostel Nanebevzetí Panny Marie

V přízemí fary dožil pan farář Zemek svůj plodný život. Odpočívá spolu se svými předchůdci na haberském hřbitově.



6. OBEC HNĚVKOVICE

HISTORIE

První písemný doklad o obci je z roku 1262, kdy ji král Přemysl Otakar II. povýšil na tržní ves. Hněvkovice získaly všechna městská práva mimo práva hrdelního. Ves patřila při svém vzniku pod Svatovítskou kapitolu na Pražském hradě. V roce 1372 zde vládl Jindřich Poklad, řečený Sak, pražský kanovník a arcibiskupský pokladník. Dalším majitelem byl pražský kanovník a děkan a svatého Jiljí Albrecht ze Žlutic. To bylo v roce 1378. posledním kanovníkem svatovítské kapituly byl Blažej Vlč ze Strážného.

Po skončení husitských válek v roce 1436 získal Hněvkovice rod Trčků z Lípy, který je měl ve svém vlastnictví více jak sto let. V roce 1549 prodali Trčkové z Lípy obec Bedřichu Lukaveckému z Lukavce.

Nový vlastník dal kolem roku 1550 v blízkosti kostela postavit novou tvrz. Tato tvrz je poprvé písemně doložena v roce 1574. Po jeho smrti se panství dotalo opět do majetku rodu Trčků z Lípy. Zde zůstaly až do konfiskace jejich majetku v roce 1636.

Po konfiskaci připadly Hněvkovice královské komoře. Císař a král Ferdinand II. daroval Hněvkovice za věrné a platně prokazané služby baronu Adriánovi z Enkefurtu. Dar byl potvrzen listinou podepsanou 5. června roku 1636 v Linci. Tento majitel Hněvkovice připojil ke svému statku Vlastějovice. Toto bylo patrně důvodem postupného úpadku Hněvkovic. Naše obec tak v této době postupně přicházela o městská práva a postupně klesla na obyčejnou vesnici.

Adrián prodal Vlastějovice a s nimi i Hněvkovice v roce 1650 radovi České koruny Janu Antonínovi z Losu a Losenthalu, původem z Tyrolska.

Hněvkovice dále měnily své majitele až do roku 1844. Nejvýznamnějším majitelem byla Barbora Věžníková, rozená Švihovská. Za doby, kdy Hněvkovice spravovala byl v roce 1710 pořízen seznam obyvatel Hněvkovice, ve kterém ale nebyli zachyceni lidé bez majetku a hlavně pozemků.

V roce 1716 byly Hněvkovice ve vlastnictví císařského rady knížete Jana Leopolda z Tratsonu a Falkenštejnu, který je připojil ke svému čerstvě založenému panství dolnokralovickému.

V roce 1844 se Hněvkovice dostaly do dražby, kde je koupil poslední majitel Vincent Vilém, kníže z Auerspergu. Jeho rodu zůstalo panství až do druhé světové války.



Obec Hněvkovice

Po druhé světové válce se obec rozvíjela. Bylo zde založeno zemědělské družstvo, kde pracovala většina obyvatel.

V 70. letech minulého století se v sousedství Hněvkovice začala budovat Vodní nádrž Švihov na řece Želivce. Tato nádrž slouží jako zásobárny pitné vody pro hlavní město. Již od minulosti zde také funguje škola, která dříve byla v budově, kde byla dříve kempelička (tzn. dnešní podoba banky). V roce 1975 se škola přestěhovala do nově postavené budovy a z dřívější školy je dnes pošta. V současné době navštěvují děti od první do páté třídy. V roce 1978 se postavila mateřská školka, obchod a budova, kde sídlilo v dřívější době zemědělské družstvo a v současné době je zde obecní úřad.

V Hněvkovicích funguje Tělovýchovná jednota SOKOL Hněvkovice, kde je oddíl fotbalistů (hraje okresní přebor) a hokejistů, myslivecké sdružení, svaz žen a sbor dobrovolných hasičů, kterým v letošním roce oslaví stoleté výročí od svého založení – patří mezi nejstarší sbory.

PAMÁTKY

- Kostel svatého Bartoloměje - na jeho zdech byly objeveny gotické fresky, které byly v 90. letech minulého století zrestaurovány. Tyto malby jsou zahrnuty mezi významné památky České republiky.
- Zvon z poloviny 16. století, který se dochoval ve věži kostela.
-



Kostel sv. Bartoloměje - fresky

VÝZNAM SYMBOLŮ OBCE HNĚVKOVICE

Hlava lva se vztahuje k první zmínce o obci v písemných historických pramenech v roce 1262 a k erbů českého krále, který v osobě Přemysla Otakara II. vydal listinu, jíž udělil obci Hněvkovice právo trhu, povolil krčmu a trhovému místu dovoluje řídit se právem podle zvyklostí v jiných městech s výjimkou šibenice.

Erb českého krále je český lev na červeném podkladě. Odtud tedy červená barva, kterou též lze vztahovat i ke sv. Bartoloměji, kterému je zasvěcen kostel v Hněvkovicích, protože uvedený světec byl mučedníkem a červená barva patří svatým mučedníkům.

Černo-zlatý štenýřový lem je svými barvami inspirován znakem pražské kapituly při chrámu sv. Víta na Pražském hradě, která byla prvním známým vlastníkem obce. Osm dílů lemu značí všechny místní části obce Hněvkovice.



7. PROJEKTY SPOLUPRÁCE

CESTUJÍCÍ KINEMATOGRAF

Žadatelé: Královská stezka, o.p.s. a MAS Šipka, o.s.

MAS Královská stezka ve spolupráci s MAS Šipka podali v březnu letošního roku, v rámci 15. kola příjmu žádostí žádosti o dotaci z Programu rozvoje venkova na opatření IV.2.1 Realizace projektů spolupráce, projekt Cestující kinematograf.

Předmětem projektu spolupráce MAS Šipka a MAS Královská stezka je zvýšení možností kulturního vyžití a aktivního trávení volného času pro místní obyvatele i návštěvníky obou dotčených regionů. Společnými výstupy budou letní kinovečery propagující obě zapojené MAS a jejich území ve vzájemné provázanosti. V rámci projektu rovněž vznikne společný propagační videodokument a propagační materiály. Díky spolupráci obou MAS dojde k oslovení širší veřejnosti a představení MAS nejen v rámci těch regionů, ve kterých jednotlivé MAS působí, ale napříč oběma oblastmi. Projekt je také založen na vzájemném sdílení promítacích materiálů, společné přípravě a výměně zkušeností.

V rámci projektu bude pořízen projektor, zvuková aparatura, bezdrátové mikrofony, projekční plátno, notebook, rozkládací stany či lavice se stoly. Podnětem pro podání projektu byl fakt, že v regionu ubývá příležitostí pro promítání pod širým nebem. Projekt byl podán ve spolupráci s MAS Šipka (Pelhřimov).

Celková výše projektu je 1 170 740,- Kč.

Společná prezentace projektu obou MAS proběhne na Státním zemědělském intervenčním fondu v Praze během měsíce června.

Důsledek pro obyvatele MAS Královská stezka

Projekt přispívá k rozvoji kulturních, volnočasových i odpočinkových aktivit. Zvýší se možnosti vyžití obyvatel regionu a poznání nových druhů kulturních a volnočasových aktivit. V současné době je na území MAS v provozu pouze kino ve Světlé nad Sázavou a letní kina nejsou na území MAS provozována vůbec. Místní obyvatelé, ale i návštěvníci budou moci v letních měsících shlédnout filmy, dojde ke zvýšení povědomí o MAS a jejich činnostech.

Díky tomu, že se aktivity projektu neupírají pouze na omezené skupiny obyvatel, dojde k oslovení lidí všech věkových kategorií - rodin s dětmi, mládeže, dospělých i seniorů. Tak má projekt i určitý sociální význam, neboť se budou "na jednom místě" setkávat lidé nejrůznějšího věku, profese, či zájmů.

Dalším doprovodným důsledkem projektu bude navýšení přílivu návštěvníků do dotčených měst a obcí a s tím spojený příliv finančních prostředků.

V neposlední řadě, se zvýší povědomí o regionu jako místu aktivního cestovního ruchu.

AKTIVNÍ POHYB – CESTA KE SPOLUPRÁCI

**Žadatelé: Královská stezka, o.p.s., MAS Rožnovsko, o.s., MAS Luhačovské zálesí, o.p.s.,
MAS Bojkovsko, MAS mikroregionu Teplička**

MAS Královská stezka o.p.s. podala v loňském roce spolu s MAS Rožnovsko, MAS Luhačovské zálesí o.p.s., MAS Bojkovsko a MAS Mikroregionu Teplička, v rámci 15. kola žádostí, žádost o dotaci z Programu rozvoje venkova na opatření IV.2.1 Realizace projektů spolupráce, projekt Aktivní pohyb – cesta ke spolupráci.

Projekt spolupráce je zaměřený na propagaci aktivního odpočinku bez hranic. Půjde o propagaci cykloturistiky, pěší turistiky a propojení s odpočinkem.

Projekt bude realizován v krajích Vysočina, Zlínském kraji a na Slovensku v Trenčianském kraji. Na území naší MAS vyrostou odpočinková místa u 5 obcí – Lučice, Jiříkov, Habry, Kochánov u Světlé nad Sázavou a Ledec nad Sázavou.

V rámci projektu bude pořízeno 24 kusů activpointů, 26 kusů rozcestníků, 20 kusů activkvarteta, active web, videa a reporty tras, společné vyjížďky a propagační brožurky.

Celková výše projektu je 4 381 920,- Kč. Společná prezentace projektu obou MAS proběhne na Státním zemědělském intervenčním fondu v Praze během měsíce června.

Důsledek pro obyvatele MAS Královská stezka

Projekt přispívá k rozvoji sportovních a volnočasových aktivit v regionu. Dojde ke zvýšení možností nejen místních obyvatel, ale i návštěvníků regionu v oblasti sportu a aktivního trávení volného času. Activpointy rozmístěné po MAS nabídnou uživatelům místo odpočinku a relaxace při jejich cyklovyjíždkách. Díky naučným tabulím přispívají ke zvýšení vzdělanosti a zvýšení povědomí o místě, kde obyvatelé žijí nebo které návštěvníci navštíví. V projektu není zapomínáno ani na děti, které si při projíždkách zabaví díky activekvartetu.

V současné době nejsou v regionu umístěny mapy či odpočinková místa pro cyklisty. Místní obyvatelé i návštěvníci tak budou mít, díky projektu, lepší možnosti v podnikání cyklovýletů.

Dalším doprovodným důsledkem projektu bude navýšení přílivu návštěvníků do regionu a s tím spojený příliv finančních prostředků.

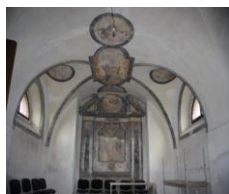
V neposlední řadě, se zvýší povědomí o regionu jako místu aktivního cestovního ruchu.



8. REALIZOVANÉ PROJEKTY

REKONSTRUKCE KAPLE SV. MICHALA V DOLNÍ KRUPÉ

Žadatel: Římskokatolická farnost Dolní Krupá



Podstatou problému v obci Dolní Krupá byla absence farní budovy nebo jiného prostoru, který by sloužil jako společenská místnost, učebna, přednáškový sál a místo pro setkávání různých skupin obyvatel.



Za presbytářem kostela sv. Víta v Dolní Krupé je přistavěna kaple sv. Michaela. Kaple nesloužila k náboženským účelům, ale pouze jako skladiště. Vzhledem k jejímu obdélníkovému půdorysu, přiměřené velikosti a ne příliš vysokému stropu byla vhodným prostorem pro zřízení společenské místnosti.



V rámci projektu byla provedena venkovní drenáž kolem kaple, v kapli byly odstraněny násypy pod podlahou, byl proveden výkop a opravena a nově položena současná podlaha z cihelné dlažby. Došlo k provedení nové štukové omítky, malba vápenným nátěrem a při podlaze byl proveden sokl z cihelných pásků. Kolem kaple byl proveden okapový chodník z žulových kostek o šířce 60 cm. Došlo k izolaci proti zemní vlhkosti a zateplení minerálními deskami a polystyrénem. Byla instalována thermoizolační dvojskla s rámy. Kování oken a dveří bylo provedeno v historických replikách.

ZA NAŠE LOUKY PRODUKTIVNĚJŠÍ A KRÁSNĚJŠÍ

Žadatel: Jiří Votava

Hlavním problémem žadatele byla jeho strojní vybavenost, která však neumožňuje nabízet komplexní služby. Pro další efektivní rozvoj zemědělce bylo nutné doplnit toto strojové vybavení.

Předmětem projektu bylo doplnění technologické linky prostřednictvím pořízení tažené baličky na kulaté balíky. To zajistilo nezávislost při všech činnostech výroby objemových krmiv na farmě žadatele, umožnilo rozšíření nabídky poskytovaných služeb s reálnou aktuální roční kapacitou na úrovni cca 100 ha. Přičemž dosažení této úrovně poskytovaných služeb je v místních podmínkách, specifických nestabilitou počasí a tedy potřebou rychlého provedení nezbytných činností reálné. Což mělo přímý vliv na posílení ekonomické stability žadatele.





9. STRATEGIE ROZVOJE CESTOVNÍHO RUCHU

Od měsíce května probíhá v MAS Královská stezka tvorba Strategie cestovního ruchu. Strategie je rozdělena na čtyř části. První část se zabývá sumarizací informací za území MAS Královská stezka a jednotlivé obce, která odkrývá potenciál cestovního ruchu v území a doprovodné služby. Druhou část prezentuje SWOT analýza silných a slabých stránek, příležitostí a ohrožení MAS Královská stezka v kontextu cestovního ruchu. Třetí část obsahuje stanovení cílů, opatření, priorit a jednotlivých aktivit k jejich dosažení. Čtvrtá část je zaměřena na marketingový průzkum prostřednictvím dotazníkového šetření.

Dotazník obsahuje otázky zaměřené na cestovní ruch a byl rozeslán – městům, obcím, podnikatelům a NNO, popř. jiným subjektům činných v cestovním ruchu. Celkem bylo osloveno 114 subjektů.

V současné době se čeká na zpětné zaslání dotazníků, z nichž pak bude provedena analýza. Dále byla Strategie rozeslána členům správní rady MAS Královská stezka k připomínkování.

Tato strategie významně přispěje k využití a rozvoji potenciálu celého území MAS Královská stezka jako turistického regionu a k navázání a prohlubování spolupráce mezi MAS, jednotlivými obcemi a subjekty cestovního ruchu.



10. VÝSTAVA INFOTOUR A CYKLOTURISTIKA

Infotour a cykloturistika je jediný veletrh cestovního ruchu v Královéhradeckém a Pardubickém kraji. Letos se uskutečnil již 13. Ročník. Jako každý rok i letos se veletrh uskutečnil v královéhradeckém Kongresovém centru Aldis. Veletrh tradičně nabízel možnost představit návštěvníkům i odborné veřejnosti aktuality z oblasti cestovního ruchu, seznámit je s nabídkou regionů a měst a dále prezentovat novinky cestovních kanceláří, dopravců, lázní nebo wellness hotelů.

MAS Královská stezka se tohoto veletrhu aktivně účastnila. Spolu s dalšími MAS kraje Vysočina – MAS Havlíčkův kraj, MAS Jemnicko a MAS Podhůří železných hor prezentovala nabídku produktů cestovního ruchu na svém území..



11. NADACE VIA PROGRAM ČSOB A ERA PRO PODPORU REGIONŮ

Jelení studánka – místo odpočinku a usmíření

Žadatel: Královská stezka, o.p.s.

MAS Královská stezka předložila v březnu tohoto roku projekt Jelení studánka – místo odpočinku a usmíření do programu ČSOB a ERA pro podporu regionů – Menší komunitní granty (2012).

Hlavním cílem projektu je vytvořit naučnou stezku a nabídnout lidem místo k odpočinku. Jelení studánka, památné místo, kde se po bitvě na Bílé hoře až do Tolerančního patentu scházeli ke svým tajným bohoslužbám křesťané evangelického vyznání z místního kraje, se stane hlavním centrem nové naučné stezky, která bude v budoucnu navazovat od Dolní Krupé do Olešné.

Někteří místní lidé o Jelení studánce vědí, ale netuší, kde se nachází. Na začátku realizace projektu proběhne veřejná schůzka, na níž se spolu s veřejností naplánuje, jaký styl bude naučná stezka mít.

Vyřeší se rovněž zapojení dobrovolníků, grafické provedení, mobiliář, rozmístění a řada dalších námětů. Prostor kolem studánky bude jakousi „přírodní kapličkou“, tedy také duchovním prostorem pro modlitbu a meditaci.

Projekt byl podpořen částkou 58 250 Kč z grantového fondu ČSOB v rámci programu ČSOB a ERA pro podporu regionů – Menší komunitní granty (2012).

Celkem bylo v rámci programu ČSOB a ERA pro podporu regionů – Menší komunitní granty (2012) podpořeno 47 projektů.

Zdroj: www.nadacevia.cz

Krásné a slunečné léto!



MAS Královská stezka o.p.s.
Žižkovo náměstí 66, 582 81 Habry
www.kralovska-stezka.cz
+420 774 489 322, 774 709 322